

# FOGADE

## INFORME ANUAL 2015



FOGADE

FONDO DE GARANTÍA DE DEPÓSITOS  
DE LAS INSTITUCIONES FINANCIERAS





# FOGADE

Informe Anual 2015



<b>I. Introducción</b>	<b>1</b>
<b>I.1 FOGADE</b>	<b>1</b>
<b>I.2 Mensaje del Presidente</b>	<b>2</b>
<b>II. Misión, Visión, Filosofía y Valores Institucionales</b>	<b>3</b>
<b>III. Modelo de Alineamiento Estratégico</b>	<b>7</b>
<b>IV. Gobierno Corporativo</b>	<b>9</b>
<b>V. Entorno Económico 2015</b>	<b>11</b>
<b>V.1 Economía Internacional</b>	<b>12</b>
<b>V.2 Economía Nacional</b>	<b>17</b>
<b>VI. Evolución de las Instituciones Financieras Miembros</b>	<b>21</b>
<b>VI.1 Perfil de las Instituciones Financieras Miembros</b>	<b>22</b>
<b>VI.2 Desempeño de las Instituciones Financieras Miembros</b>	<b>27</b>
<b>a. Activos</b>	<b>27</b>
<b>b. Pasivos</b>	<b>34</b>
<b>c. Patrimonio</b>	<b>37</b>
<b>VII. El Sistema de Garantía de Depósitos</b>	<b>39</b>
<b>VII.1 Evolución del Fondo de Garantía de Depósitos</b>	<b>40</b>
<b>VII.2 Estados Financieros del FOGADE</b>	<b>43</b>
<b>VIII. Desarrollo Institucional</b>	<b>49</b>
<b>IX. Estados Financieros Auditados al 31 de Diciembre 2015</b>	<b>63</b>

# GRÁFICAS

<b>Gráfica 1.</b>	Crecimientos del PIB 2015	13
<b>Gráfica 2.</b>	Pronósticos de Crecimientos del PIB 2016	13
<b>Gráfica 3.</b>	Tasas de Inflación	14
<b>Gráfica 4.</b>	Tasas de Interés de Referencia	15
<b>Gráfica 5.</b>	Tasas de Desempleo	16
<b>Gráfica 6.</b>	Crecimiento del PIB de Nicaragua	17
<b>Gráfica 7.</b>	Comportamiento del IMAE	18
<b>Gráfica 8.</b>	Exportaciones e Importaciones	19
<b>Gráfica 8.</b>	Evolución de la Inflación Nacional	20
<b>Gráfica 10.</b>	Ventanillas y sucursales de las Instituciones Financieras Miembros	22
<b>Gráfica 11.</b>	Cobertura Regional	23
<b>Gráfica 12.</b>	Número de empleados de las Instituciones Financieras Miembros	25
<b>Gráfica 13.</b>	Cartera de crédito y números de préstamos de las Instituciones Financieras Miembros por Región Geográfica	26
<b>Gráfica 14.</b>	Depósitos y números de cuentas de las Instituciones Financieras Miembros por Región Geográfica	27
<b>Gráfica 15.</b>	Activos de las Instituciones Financieras Miembros del FOGADE	28
<b>Gráfica 16.</b>	Distribución de la cartera de créditos por actividades 2015	29
<b>Gráfica 17.</b>	Calidad de la cartera crediticia de las Instituciones Financieras Miembros	30
<b>Gráfica 18.</b>	Cobertura de la cartera en riesgo, vencida y cobro judicial de las Instituciones Financieras Miembros	31
<b>Gráfica 19.</b>	Liquidez de las Instituciones Financieras Miembros	32
<b>Gráfica 20.</b>	Inversiones de las Instituciones Financieras Miembros	33
<b>Gráfica 21.</b>	Inversiones por Institución Financiera Miembro	34
<b>Gráfica 22.</b>	Estructura de Depósitos de las Instituciones Financieras Miembros	35
<b>Gráfica 23.</b>	Tasa Pasiva del Sistema Financiero	36
<b>Gráfica 24.</b>	Patrimonio de las Instituciones Financieras Miembros	37
<b>Gráfica 25.</b>	Adecuación de Capital de las Instituciones Financieras Miembros	38
<b>Gráfica 26.</b>	Recursos del Fondo de Garantía de Depósitos-FOGADE	40
<b>Gráfica 27.</b>	Depósitos Garantizados por el FOGADE	41
<b>Gráfica 28.</b>	Depósitos Garantizados entre Depósitos Totales	41
<b>Gráfica 29.</b>	Monto de Depósitos Asegurados por FOGADE	42
<b>Gráfica 30.</b>	Porcentajes de Depositantes Asegurados por el FOGADE	43
<b>Gráfica 31.</b>	Tasas de Rendimiento	46
<b>Gráfica 32.</b>	Presupuesto del FOGADE	47
<b>Gráfica 33.</b>	Ahorro Presupuestario	48

# FIGURAS

<b>Figura 1.</b>	Instituciones Miembros del Sistema de Garantía de Depósitos	1
<b>Figura 2.</b>	Pirámide de Sustento Institucional	4
<b>Figura 3.</b>	Valores Institucionales	5
<b>Figura 4.</b>	Modelo de Alineamiento Estratégico 2014-2016	8
<b>Figura 5.</b>	Consejo Directivo	10
<b>Figura 6.</b>	Plan Estratégico Institucional 2014-2016: Perspectivas en las que se sustenta	50
<b>Figura 7.</b>	Pilares del Plan Estratégico 2014-2016	51
<b>Figura 8.</b>	Niveles de cumplimiento Plan Estratégico 2015	51
<b>Figura 9.</b>	Página Web Institucional de Banpro	53
<b>Figura 10.</b>	Página Web Institucional de LafiseBancentro	54
<b>Figura 11.</b>	Página Web Institucional de BAC	55
<b>Figura 12.</b>	Página Web Institucional de BDF	56
<b>Figura 13.</b>	Página Web Institucional de Ficohsa	57
<b>Figura 14.</b>	Página Web Institucional de ProCredit	58
<b>Figura 15.</b>	Página Web Institucional de BANCORP	59
<b>Figura 16.</b>	Artes Publicitarios	61

# CUADROS

<b>Cuadro 1.</b>	Resumen Económico Mundial	16
<b>Cuadro 2.</b>	Balance General del FOGADE	44
<b>Cuadro 3.</b>	Estado de Resultados del FOGADE	45
<b>Cuadro 4.</b>	Porcentajes de Primas	46

Teléfono: PBX (505) 2276-1595/1596

Dirección: Segunda Entrada Las Colinas, Calle Paseo del Club, No 81. Managua, Nicaragua.



# FOGADE

El Fondo de Garantía de Depósitos de las Instituciones Financieras (FOGADE), está a cargo de los procesos de intervención y de restitución de depósitos –de personas naturales y/o jurídicas-, al igual que supervisar la liquidación forzosa de los activos de las entidades financieras miembros del Sistema de Garantía de Depósitos que por las causas señaladas en la ley, deban salir del Sistema, mediante Resolución del Superintendente de Bancos, o del Consejo Directivo de la Superintendencia de Bancos, en su caso.

Así mismo, el FOGADE es la Institución que garantiza los depósitos de los cuentahabientes del Sistema de Garantía hasta por un monto máximo de diez mil dólares de los Estados Unidos de América (US\$ 10,000.00), o su equivalente en moneda nacional, incluyendo principal e intereses devengados desde la fecha de inicio de conformadas las cuentas de depósitos, hasta el inicio del procedimiento de restitución.

Vale destacar que los depósitos garantizados: son los depósitos de ahorro, depósitos a la vista, depósitos a plazo o a término, o una combinación de ellos, tanto en moneda nacional como extranjera. De igual modo, están garantizados por el total de su saldo los titulares de depósitos transitorios para efectuar operaciones de comercio internacional, siempre que la operación tenga una efectiva contrapartida en otra entidad financiera extranjera.

Forman parte del Sistema de Garantía de Depósitos las instituciones financieras que están autorizadas para operar por la Superintendencia de Bancos y de otras Instituciones Financieras, que capten recursos financieros del público bajo la figura del depósito en el territorio nacional, incluyendo las sucursales de bancos extranjeros.

En el año 2015, el Sistema de Garantía de Depósitos estaba conformado por las siguientes instituciones:



Figura 1. Instituciones Miembros del Sistema de Garantía de Depósitos



# Mensaje del Presidente

En línea con el buen desenvolvimiento de la economía, cuyo PIB creció a una tasa real de 4.9% en el año 2015, las instituciones financieras miembros del Sistema de Garantía de Depósitos mostraron, igualmente, un buen desempeño en dicho año, el que se vió reflejado en una expansión del crédito neto de 16.8%, unos indicadores de riesgo crediticio controlados, con un nivel de morosidad de la cartera bruta de préstamos de sólo 0.9% [2014: 1.0% ; 2013: 0.9%] y provisiones para créditos que cubren en más de un 250% la cartera vencida y en cobro judicial y en 101% la cartera en riesgo. De otro lado, la rentabilidad sobre activos (ROA) finalizó en 2.2%, similar a los años precedentes [2014: 2.0% y 2013: 2.3%].



Por su parte, es de resaltar también que en 2015 se cumplió el propósito siempre presente de impulsar el crecimiento sostenido del fondo patrimonial de la institución, el que alcanzó los US\$139.8 millones, US\$10.5 millones más que en 2014 y en términos relativos, un incremento del 8.1%.

Los depósitos garantizados, objetivo central del Sistema de Garantía de Depósitos, se ubicaron en US\$926 millones, experimentando un incremento de US\$58 millones respecto a 2014 [2014: US\$60 millones]. El año cerró también con un total de 1,081,349 cuentahabientes asegurados, los que representaron el 91.1% del total de cuentahabientes existentes en las instituciones financieras miembros de FOGADE.

En el 2015 dimos continuidad al fortaleciendo del marco normativo y operativo de la institución, a la política de diversificación de las inversiones, la proyección institucional hacia el público y el desarrollo profesional de nuestro capital humano.

En el año 2016 el FOGADE estará cumpliendo 15 años de haber sido constituido, luego de la crisis bancaria de los años 2000-2001. Es así que, teniendo presente las experiencias pasadas, corresponde a nuestra institución continuar su fortalecimiento institucional y generar mayor valor público con el fin de hacer cada vez más efectiva la Misión que le corresponde como entidad garante de los ahorros de los nicaragüenses.

  
Rolando J. Sevilla Boza  
Presidente



# SECCIÓN II Misión, Visión, Filosofía y Valores Institucionales

- Misión
- Visión
- Filosofía Corporativa
- Valores Institucionales



## MISIÓN

Nuestra Misión es garantizar la restitución de los depósitos de las personas naturales y/o jurídicas, así como ejecutar los procesos de intervención y supervisar la liquidación forzosa de instituciones miembros del Sistema de Garantía de Depósitos, a fin de contribuir con la estabilidad y credibilidad del sistema financiero nacional.

## VISIÓN

Nuestra Visión es ser una institución de reconocido prestigio y credibilidad para todos los usuarios del Sistema Financiero, mediante el cumplimiento eficaz del mandato principal de proteger al depositante y al contribuyente fiscal.

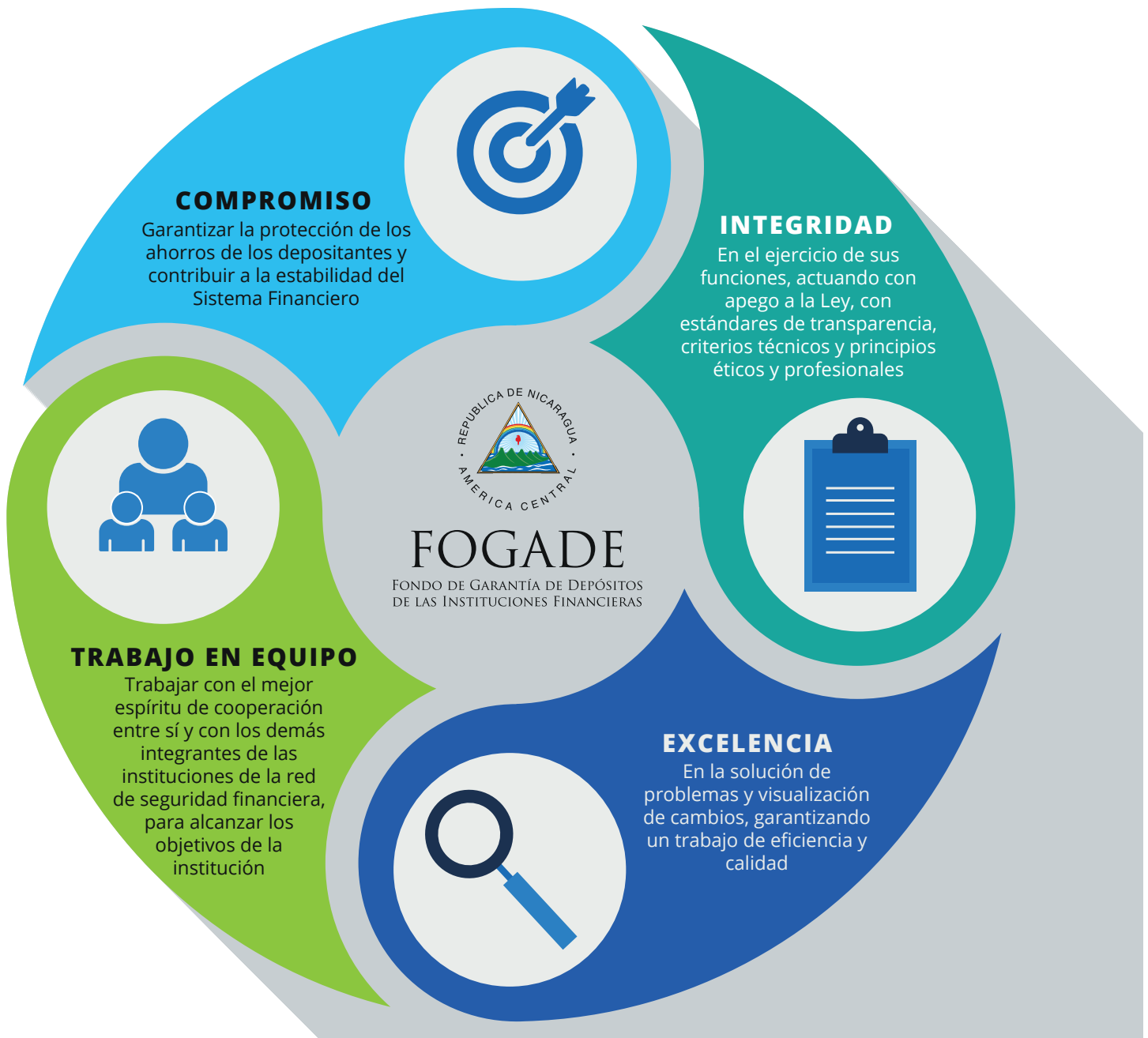
## FILOSOFÍA CORPORATIVA

Estamos comprometidos con la garantía eficaz de los depósitos del público contribuyendo con la estabilidad y confianza en el Sistema Financiero Nacional.



Figura 2. **Pirámide de Sustentación Institucional**

Figura 3. **Valores Institucionales**





## **¿Cuál es el Monto límite de cobertura?**

Hasta un máximo por depositante, independientemente del número de cuentas que éste posea en la entidad, de un importe en moneda nacional o extranjera, igual o equivalente al valor de diez mil dólares de los Estados Unidos de América (US\$10,000.00), incluyendo principal e intereses devengados hasta la fecha de inicio del proceso de restitución.



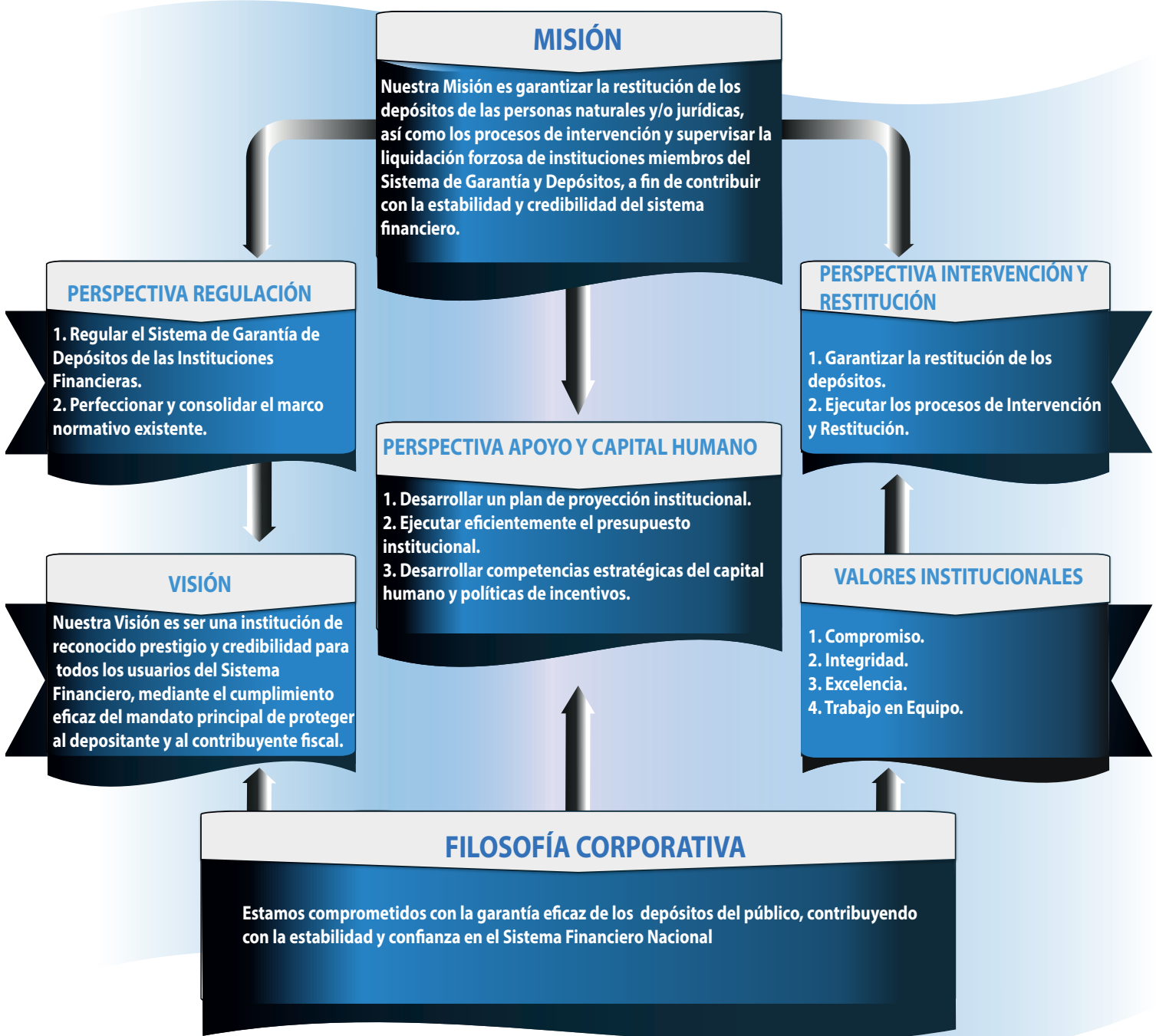




**SECCIÓN III**  
**Modelo de Alineamiento**  
**Estratégico**

**Tema Estratégico:**  
**Garantía Eficaz de los Depósitos**





The image features three silhouetted figures in business attire standing on a ledge in front of a large window. The window provides a view of a city skyline under a clear blue sky. The figures are reflected on the glass surface below them. The overall color palette is dominated by blues and blacks.

# SECCIÓN IV Gobierno Corporativo

En concordancia con lo dispuesto en el Artículo No. 9 de la Ley No. 551, Ley del Sistema de Garantía de Depósitos, el Consejo Directivo del FOGADE es el encargado de su administración, y está integrado por:

# Miembros

Presidente del Consejo Directivo

Lic. Rolando José Sevilla Boza

Ministro de Hacienda y Crédito  
Público

Lic. Iván Acosta Montalván

Vice Ministro de Hacienda y Crédito Público

Lic. José Adrián Chavarría

Vice Superintendente de Bancos y de  
Otras Instituciones Financieras (SIBOIF)

Lic. Marta Mayela Díaz Ortiz

Directora de Supervisión II - SIBOIF

Lic. María Melania Puerta López

Gerente de División Financiera  
Banco Central de Nicaragua

Lic. Magaly María Sáenz Ulloa

Jefe de Dirección de Operaciones  
Financieras - Banco Central de Nicaragua

Lic. Oknan Alfredo Bello Dinarte

Directora Ejecutiva - Asociación de Bancos  
Privados de Nicaragua (ASOBANP)

Lic. Teresa Montealegre Callejas

Secretario del Consejo Directivo

Lic. María Haydée Montes Espinoza

The background of the page is a dark, textured surface with a grid pattern. It features several glowing green and yellow lines representing financial charts and data points. Various numerical values are scattered across the screen in a light green or yellow color, including '0.7779', '1.2855', '0.010', '0.008', '121.4700', '0.8483', '0.9483', '1.0162', '1.2191', and '0.007'. A small white box with the letters 'EUR' is visible in the upper left quadrant.

## **SECCIÓN V**

# **Entorno Económico 2015**

**V.1 Economía Internacional**

**V.2 Economía Nacional**



## V.1 ECONOMÍA INTERNACIONAL

El 2015 fue un año de grandes desafíos para la economía mundial. En primer lugar, será recordado por la fuerte caída de los precios del petróleo hasta mínimos históricos, y segundo lugar, la falta de dinamismo de las principales economías, provocando que el crecimiento del PIB mundial fuera más débil de lo previsto anteriormente, cerrando a una tasa de 3.1% según el FMI.<sup>1</sup>

La zona euro inició un año 2015 turbulento a causa de la recesión de Grecia y Finlandia, también por pérdida de impulso económico por parte de Francia e Italia. Pero gracias al desplome de la cotización del petróleo, la depreciación del euro y la continuidad en la aplicación de política monetaria expansiva del Banco Central Europeo, su crecimiento pasó de 0.9% del 2014 a 1.6% en el 2015. A pesar de esto, el crecimiento aún está por debajo de los niveles precrisis y algunos datos siguen siendo preocupantes como inflación cercana al 0% y tasa de desempleo aún por encima del 10%.

Estados Unidos continuó creciendo, pero a falta de dinamismo y el creciente déficit comercial por el débil crecimiento de las economías europeas y japonesa, el PIB se mantuvo en 2.4%, cifra igual al 2014. El consumo fue el principal motor del crecimiento, como la creación de empleos y el aumento de los ingresos a causa de la caída de los precios del petróleo. Según el Bureau of Labor Statistics, la tasa de desempleo en el 2015 siguió cayendo hasta ubicarse en 5%, una reducción del 11% con respecto a diciembre 2014. La esperada alza de las tasas de interés por parte de la FED llegó a su fin en diciembre cuando las autoridades monetarias aprobaron el rango 0.25% – 0.5% de la tasa de referencia.

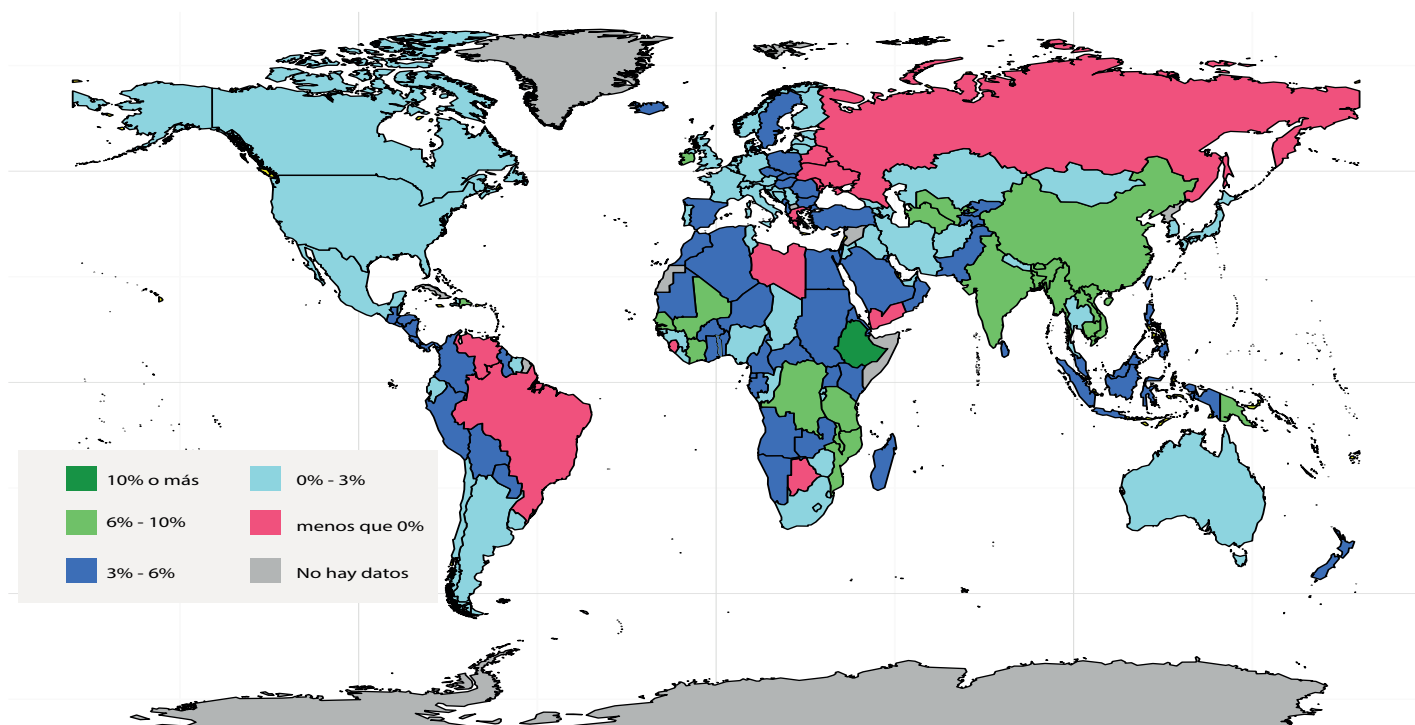
A pesar del enfriamiento económico mundial y a las catástrofes naturales, la economía japonesa logró dinamismo por la inversión pública y privada para crecer 0.5% después de cero crecimiento en el 2014; por otra parte, China continúa preocupando al mundo ya que es un importante consumidor de materia prima, su crecimiento sigue contrayéndose y se ubicó en 6.9% en el 2015. Mientras tanto, India crece a un ritmo acelerado destacándose en 7.3% en el 2015.

Rusia decrece en 3.7% en el 2015. Las causas siguen siendo las tensiones geopolíticas, la merma de confianza y la caída de los precios del petróleo.

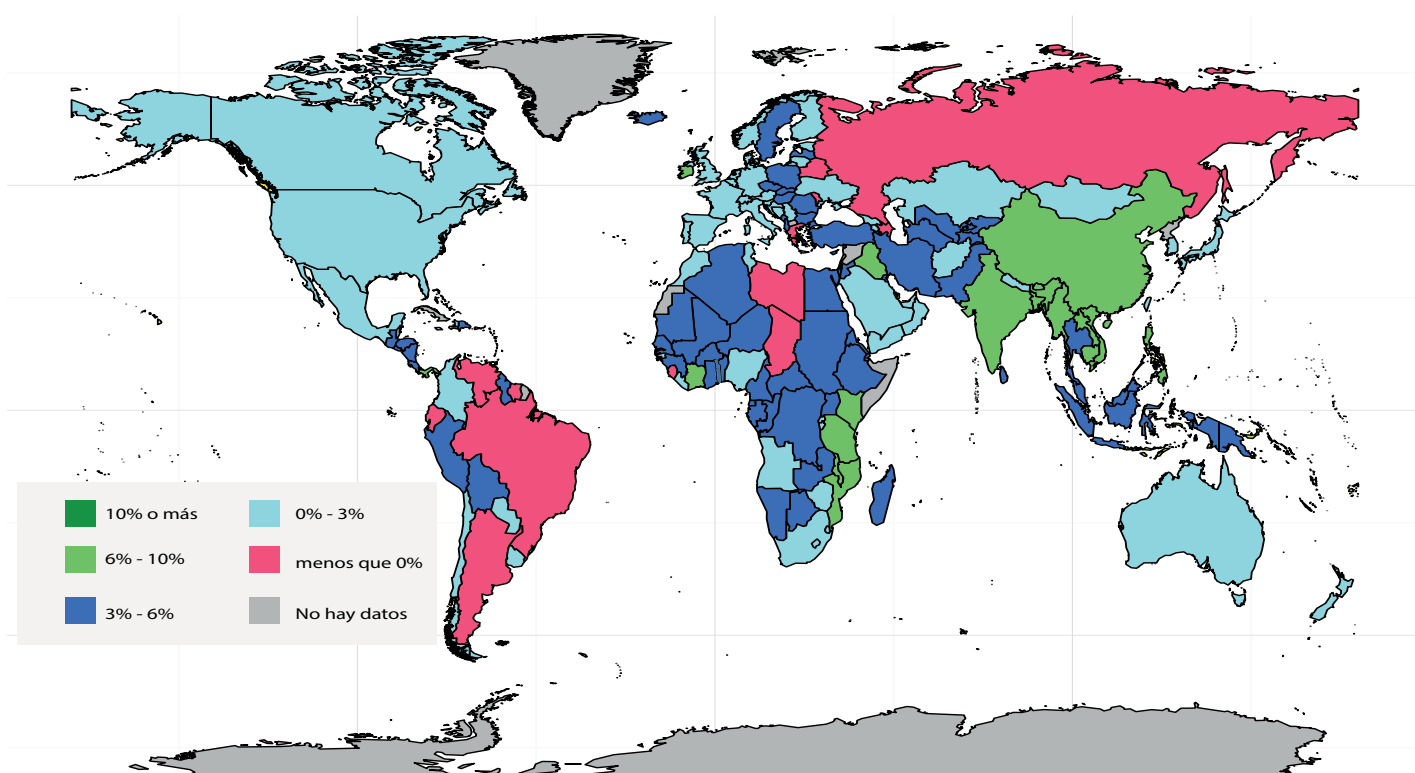
<sup>1</sup> Según *Perspectivas de la Economía Mundial*, Abril 2016



Gráfica 1. Crecimientos del PIB 2015



Gráfica 2. Pronósticos de Crecimientos del PIB 2016

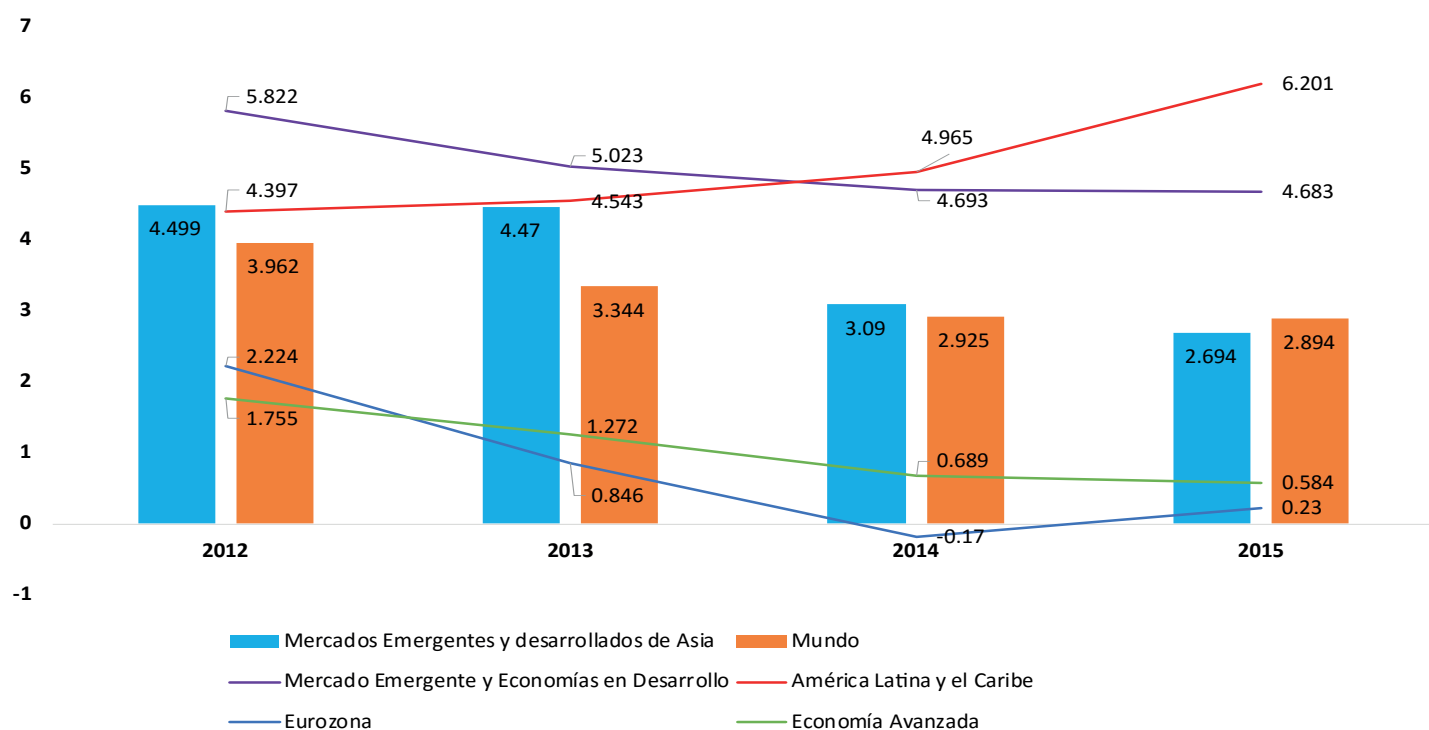


Fuente: Perspectivas de la Economía Mundial, FMI, Abril 2016  
(p) : Preliminar



En el caso de América Latina y el Caribe el panorama sigue siendo desalentador frente a la profunda desaceleración de Brasil y otros países con dificultades económicas; la tasa de crecimiento fue de 2.9% para el 2013, 1.3% cerró el 2014 y -0.1% para finales del 2015. Las proyecciones apuntan a continuar decreciendo en el 2016. Esto, por la tendencia a la baja de los precios de las materias primas, la continuada merma de la entrada de capitales, la incertidumbre política y la falta de nuevo impulso económico para Estados Unidos, importante aliado comercial.

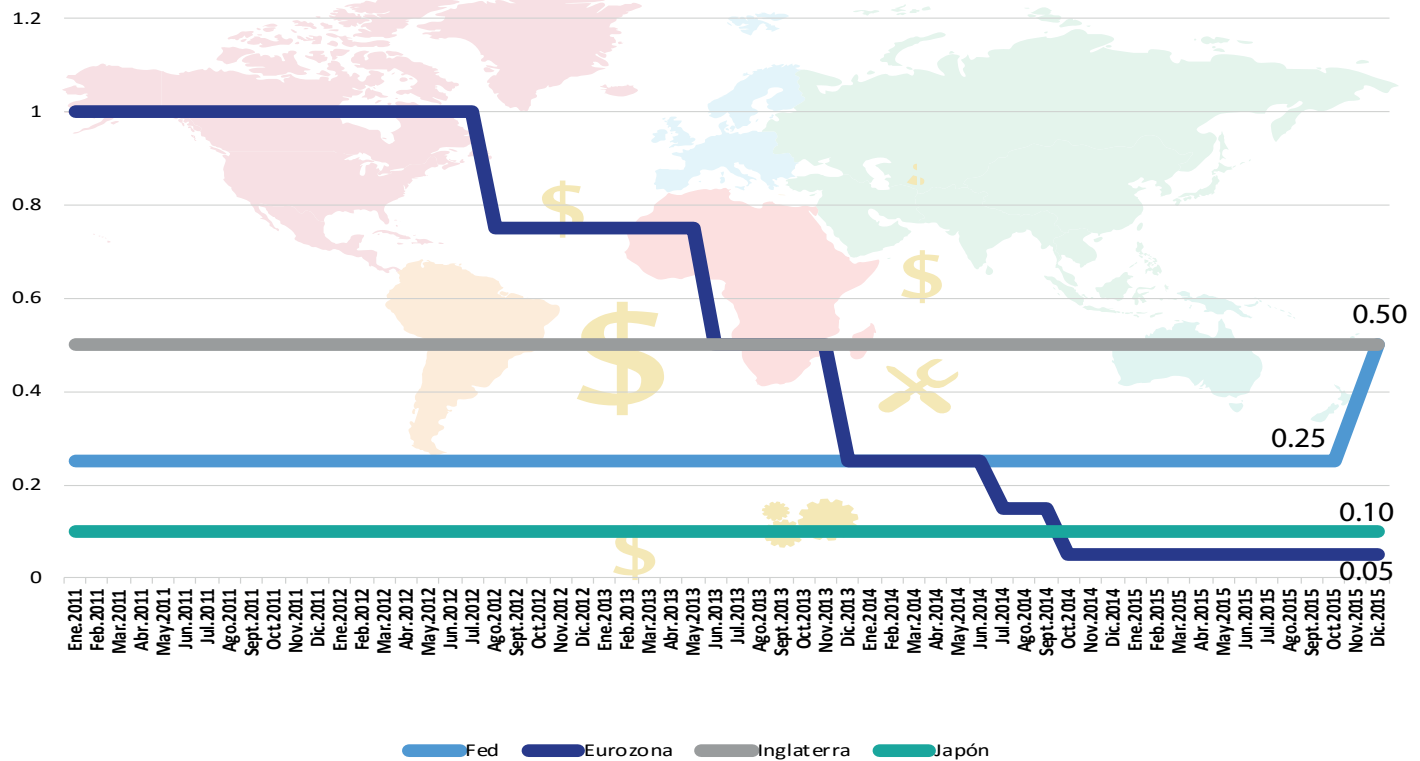
A nivel global la presión inflacionaria es baja, señal de que la actividad económica sigue por debajo del producto potencial de las economías. A esto debe sumarse la caída de los precios internacionales del petróleo y los bajos precios de las materias primas por la desaceleración de China. El 2015 ha sido la oportunidad para la reducción de los subsidios energéticos, según analistas.



Fuente: *Perspectivas de la Economía Mundial, FMI, Abril 2016*

Sigue la inflación estando por debajo de las metas planteadas por las economías avanzadas a pesar del endurecimiento de las políticas monetarias acomodaticias y la apreciación de las principales monedas. Pero la mejora de los ingresos de los consumidores a causa de la caída de los precios del petróleo ha dinamizado el consumo principalmente en Estados Unidos, sin embargo, ha empeorado a las economías que producen petróleo.

Gráfica 4. Tasas de Interés de Referencia

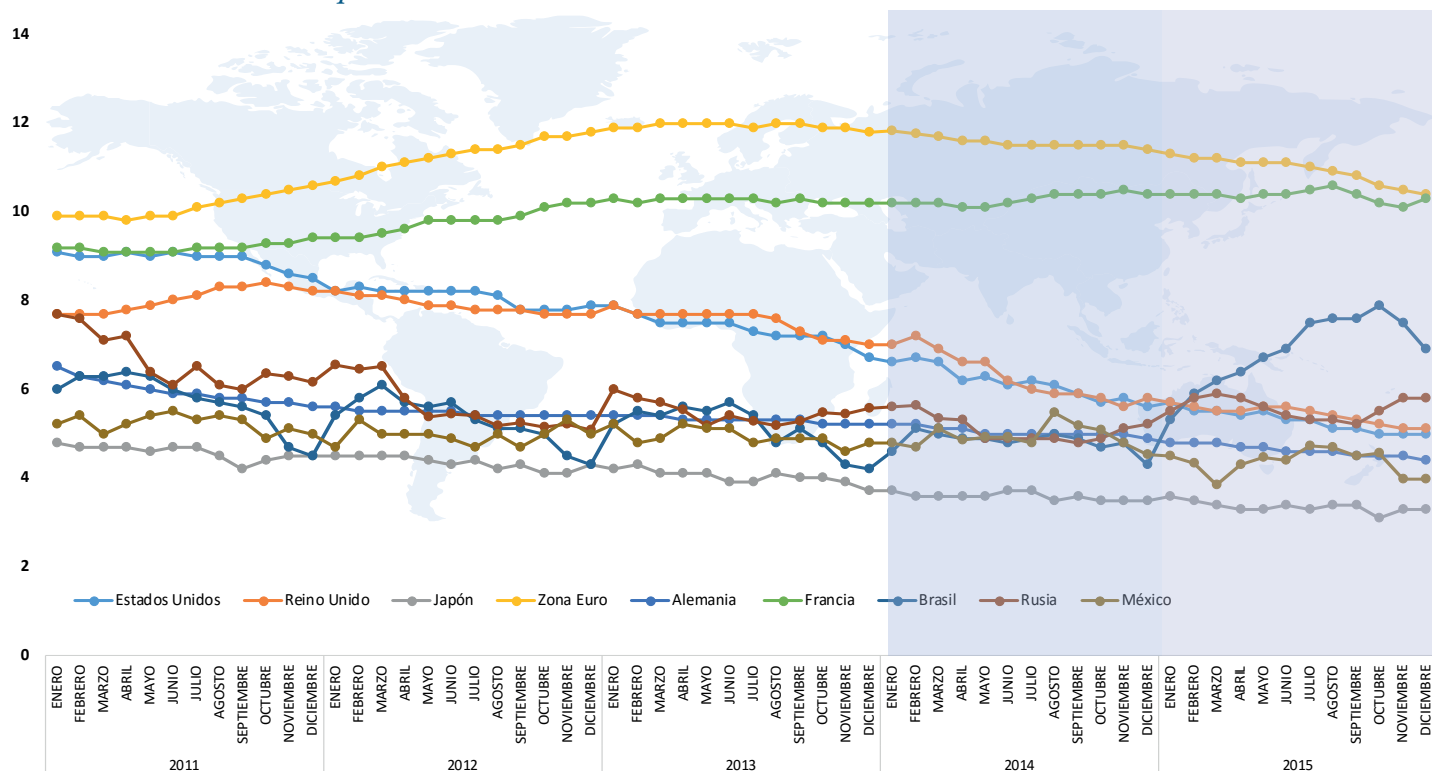


Fuente: Banco Central Europeo y Reserva Federal de los Estados Unidos

En el 2015 la política monetaria de Estados Unidos se suavizó con una subida del rango de la tasa de interés de referencia. En otras economías avanzadas, como la zona euro, se endureció hasta niveles negativos con el fin de activar los préstamos. (Gráfica 4). Las grandes economías presentaron una reducción de las tasas de desempleo pero queda mucho por hacer al respecto, porque a este pequeño dinamismo económico en las economías avanzadas aún quedan los riesgos de baja productividad, menos competitividad a causa de los deterioros de los tipos de cambio y envejecimiento de la población. (Gráfica 5)

Cabe, entonces, hablar de un crecimiento modesto y una inflación moderada en la zona euro y demás economías avanzadas, no así en las economías emergentes y de Latinoamérica. En su último informe de Perspectivas de la Economía Mundial, el FMI ha compartido sus preocupaciones sobre las políticas, inversión y productividad pronosticando un crecimiento lento en las economías avanzadas y desaceleración en las emergentes para el año 2016, Cuadro 1.

Gráfica 5. Tasas de Desempleo



Fuente: Fondo Monetario Internacional y Bureau of Labor Statistics

Cuadro 1. Resumen Económico Mundial

	2011	2012	2013	2014	2015*	2016*	2017*
<b>Crecimiento del PIB**</b>							
Mundo	4.22	3.46	3.28	3.41	3.09	3.16	3.54
Economía Avanzadas	1.73	1.20	1.16	1.83	1.88	1.86	1.97
Mercados Emergentes y en Desarrollo	6.29	5.27	4.91	4.60	3.98	4.10	4.64
América Latina y el Caribe	4.88	3.17	2.98	1.30	-0.08	-0.47	1.51
<b>Exportaciones**</b>							
Mundo	6.97	2.90	3.51	3.38	2.75	2.98	3.64
Economía Avanzadas	5.88	2.28	2.98	3.54	3.37	2.52	3.51
Mercados Emergentes y en Desarrollo	8.99	3.97	4.36	3.12	1.72	3.77	3.89
América Latina y el Caribe	5.58	2.77	1.53	1.75	3.68	5.84	5.95
<b>Importaciones**</b>							
Mundo	7.16	2.65	3.27	3.60	2.91	3.26	3.94
Economía Avanzadas	5.05	1.08	2.17	3.53	4.29	3.39	4.07
Mercados Emergentes y en Desarrollo	11.36	5.60	5.22	3.73	0.51	3.04	3.70
América Latina y el Caribe	11.04	4.32	3.43	0.87	-2.03	-0.08	3.29

\*Estimaciones y Proyecciones del Fondo Monetario Internacional

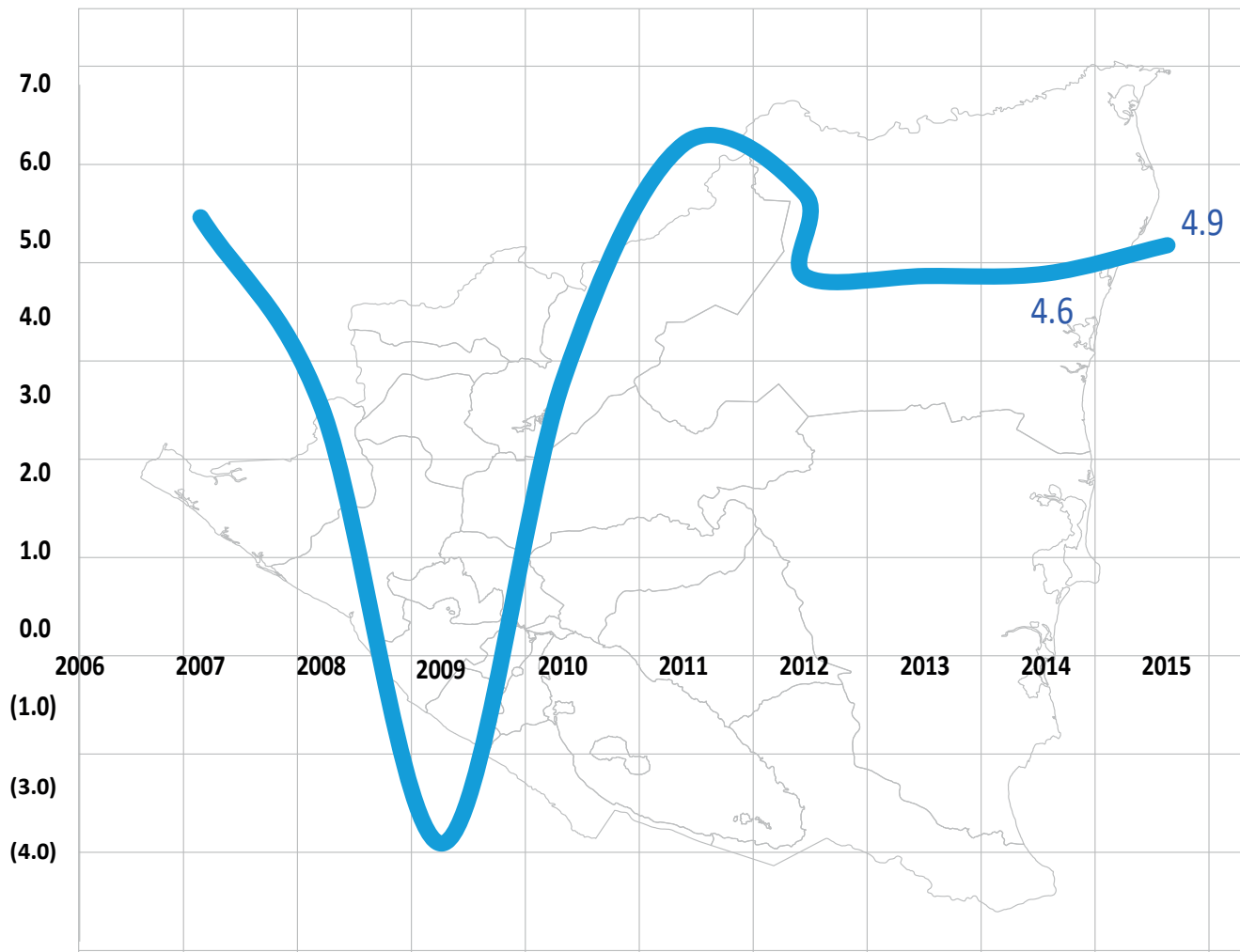
\*\*Variación Porcentual Anual

Fuente: Perspectivas de la Economía Mundial, FMI, Abril 2016

## V.2 ECONOMÍA NACIONAL

La economía nacional creció 4.9% en el 2015 (4.6% en el 2014). Esto se debió a un mayor dinamismo de la demanda y de la oferta agregada, según datos del Banco Central de Nicaragua.

*Gráfica 6. Crecimiento del PIB de Nicaragua Interanual*

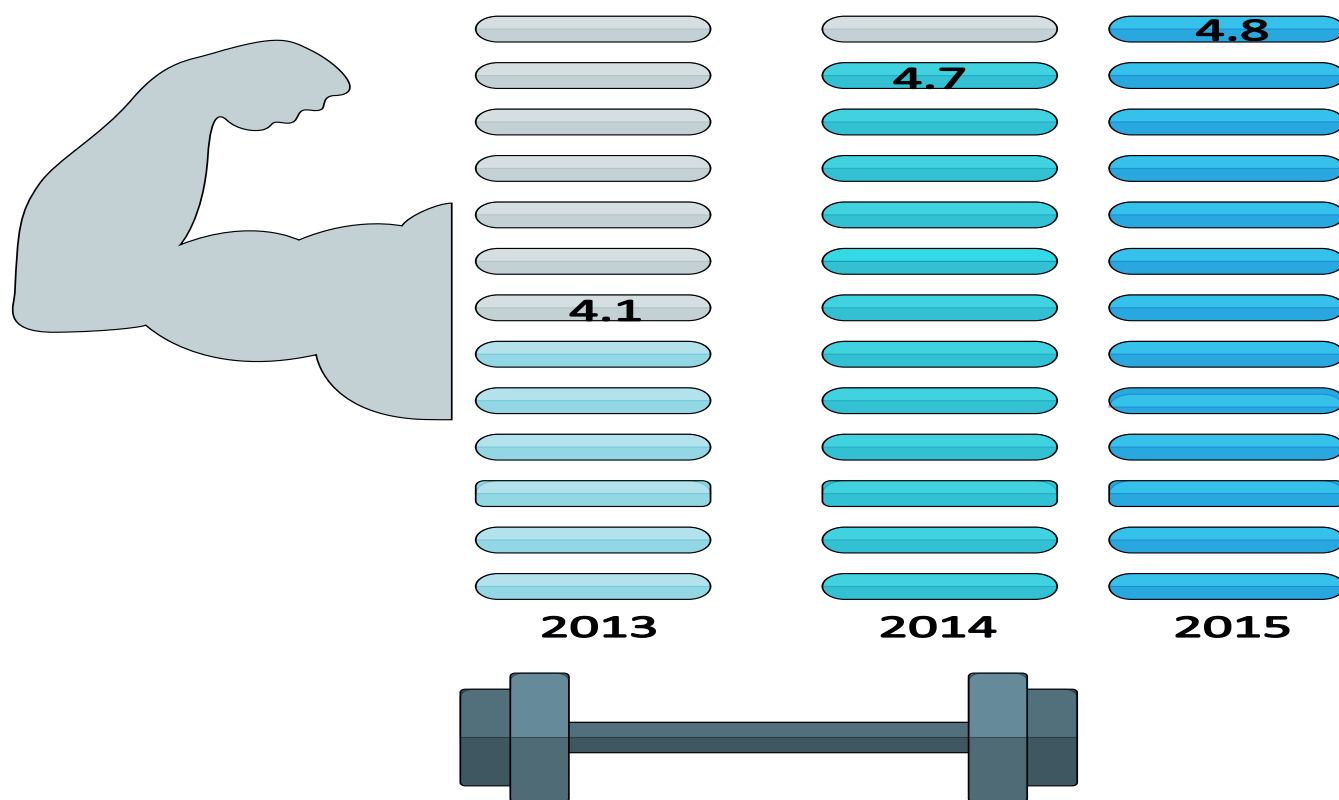


*Fuente: Banco Central de Nicaragua  
e/ : Estimaciones*

El crecimiento ha sido impulsado dinámicamente por las actividades de servicios y comercio; construcción y agrícola. El sector servicio y comercio aportó al crecimiento del PIB, con 2.7%, la construcción 1.3% y las actividades agrícolas, pecuarias y silvicultura con 0.6%.

A diciembre, el índice mensual de actividad económica (IMAE), tuvo un crecimiento interanual de 4.8% y un promedio anual de 4.0%, gráfica 7. Las actividades con mayor crecimiento fueron el comercio con 16.6%, seguido de la construcción con 11.5%. Otras actividades como la silvicultura y extracción de madera crecieron el 10.4%, con respecto al 2014, transporte y comunicación 7.6% y otros servicios con 6.3% con respecto al 2014.

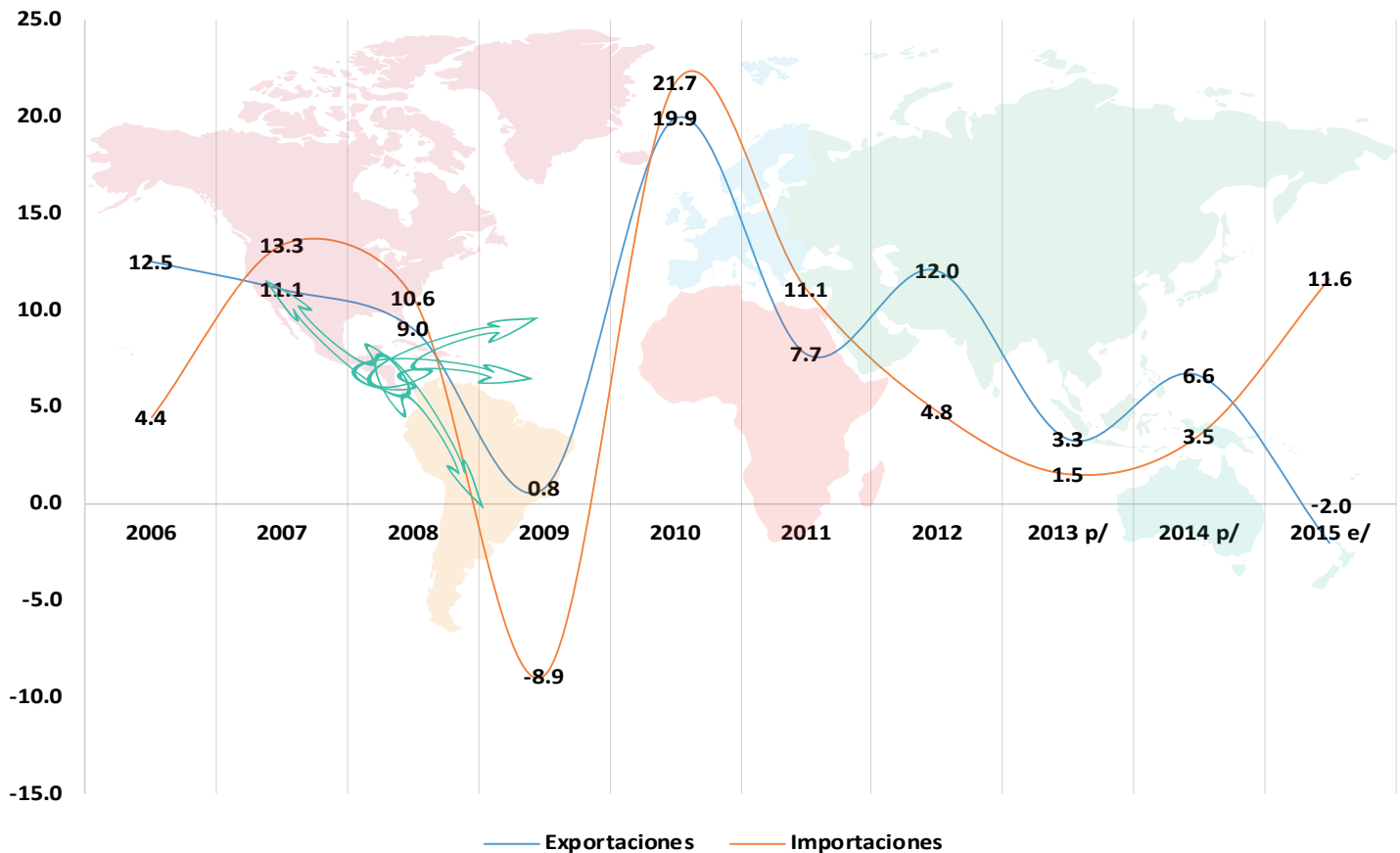
*Gráfica 7. Comportamiento del IMAE  
Promedio anual*



Fuente: Banco Central de Nicaragua

Las exportaciones del país decrecieron en 2%, a pesar de crecer 7.5% en el 2014 (gráfica 9), a causa de la disminución del volumen transado y a la baja en los precios contratados de algunos productos de exportación, como consecuencia de la caída mundial en los precios de las materias primas. El valor de las exportaciones totalizó US\$2,421.7 millones de dólares en el 2015 (US\$2,632.7 millones en 2014); la caída del valor exportado se registró en los productos agropecuarios, de minería y de manufactura. Los principales productos de exportación en términos de valor fueron la carne, café, oro, lacteos y azúcar, juntos representaron 63.4% del valor total exportado. Los principales destinos de nuestras exportaciones captaron 69.4% del valor exportado, estos destinos fueron: Estados Unidos (37.4%), Venezuela (12.07%), El Salvador (10.4%), Costa Rica (5.2%) y Guatemala (4.4%). Cabe destacar en la exportaciones hacia el mercado estadounidense crecieron un 11.2%.

*Gráfica 8. Exportaciones e importaciones  
(Crecimiento porcentual)*



*Fuente: Banco Central de Nicaragua*

*e/ : Estimaciones*

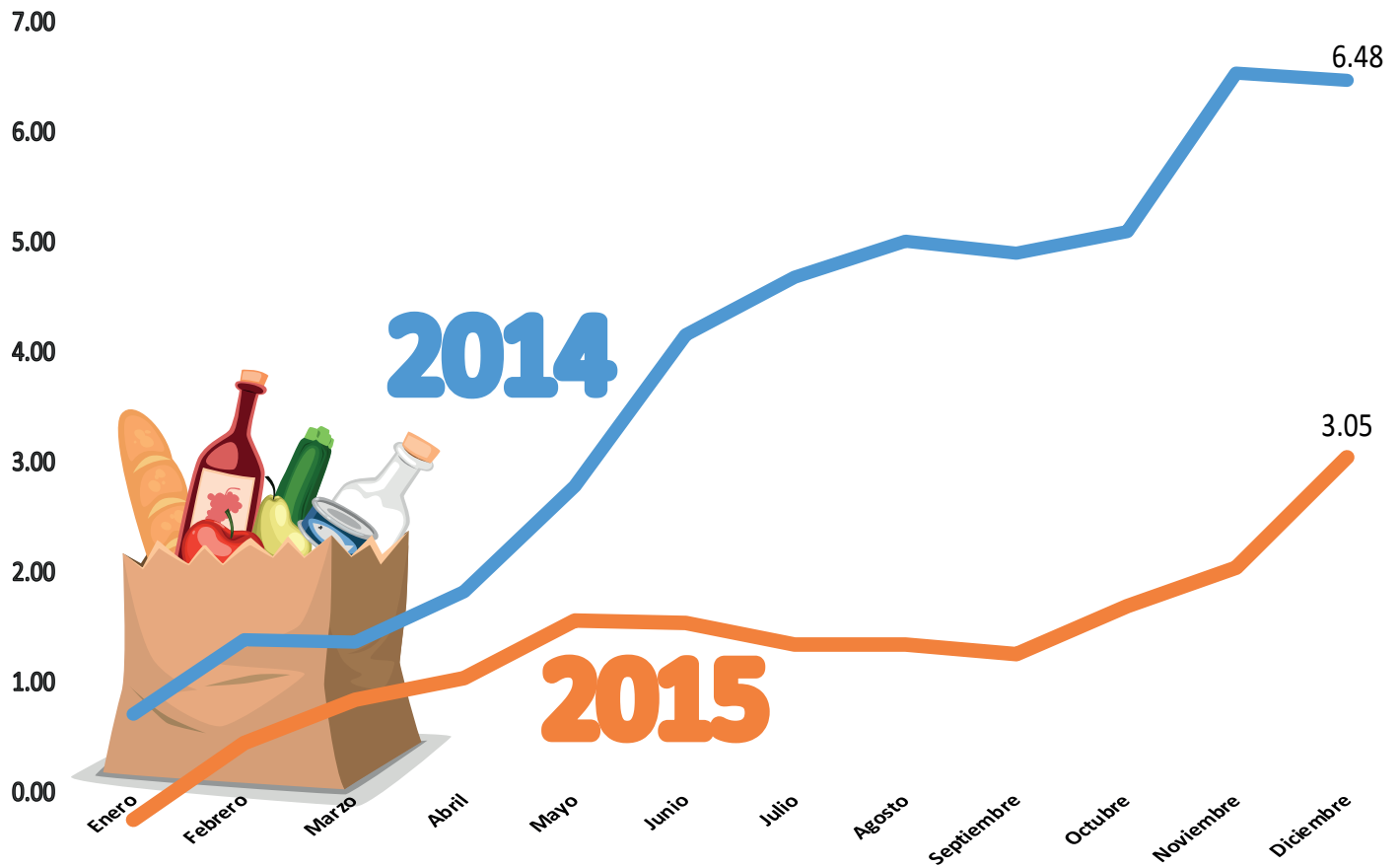
La inflación acumulada a diciembre 2015 se ubicó en 3.05%, siendo la cifra más baja de los últimos seis años (6.48% en 2014). Esta cifra es consecuencia de los bajos precios internacionales del petróleo y sus derivados. La actividad que más aportó a la inflación fue la de restaurantes y hoteles.

El consumo creció un 5.2%; de forma desglosada, el consumo individual creció 5.2% y el colectivo 4.1%. Todo esto en concepto de pago de remuneraciones y mayores compras de bienes y servicios.

VARIABLES IMPORTANTES COMO EL EMPLEO Y SALARIOS MOSTRARON EVOLUCIÓN POSITIVA Y SOSTENIDA. Es así que el salario nominal de los afiliados al Instituto Nicaragüense de Seguridad Social (INSS) creció un 6.3%, esto sobretodo debido a los ajustes salariales a los sectores de educación y salud. El crecimiento del empleo formal fue de 8.9% (5.4% en el 2014).



Gráfica 9. Evolución de la Inflación Nacional



Fuente: Banco Central de Nicaragua  
e/ : Estimaciones



**FOGADE**  
FONDO DE GARANTÍA DE DEPÓSITOS  
DE LAS INSTITUCIONES FINANCIERAS





**SECCIÓN VI**  
**Evolución de las**  
**Instituciones Financieras**  
**Miembros**

**-Perfil de las Instituciones Financieras Miembros**

**-Desempeño de las Instituciones Financieras Miembros**

**A. Activos**

**B. Pasivos**

**C. Patrimonio**

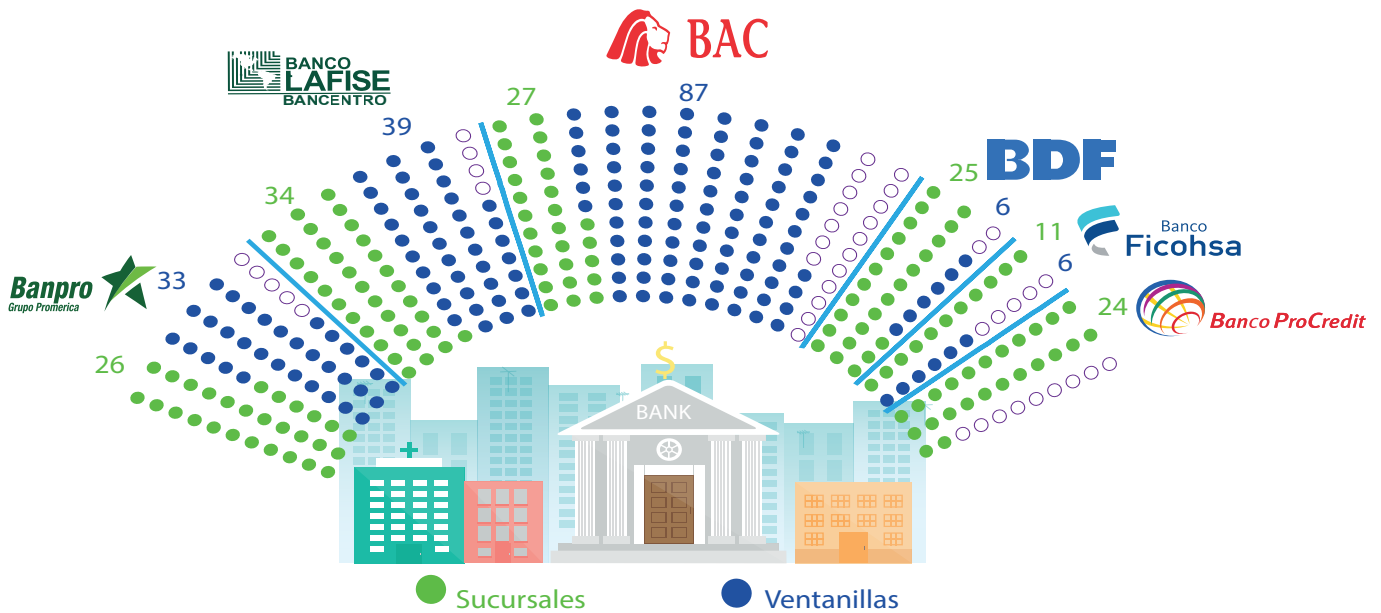


## VI.1 PERFIL DE LAS INSTITUCIONES FINANCIERAS MIEMBROS

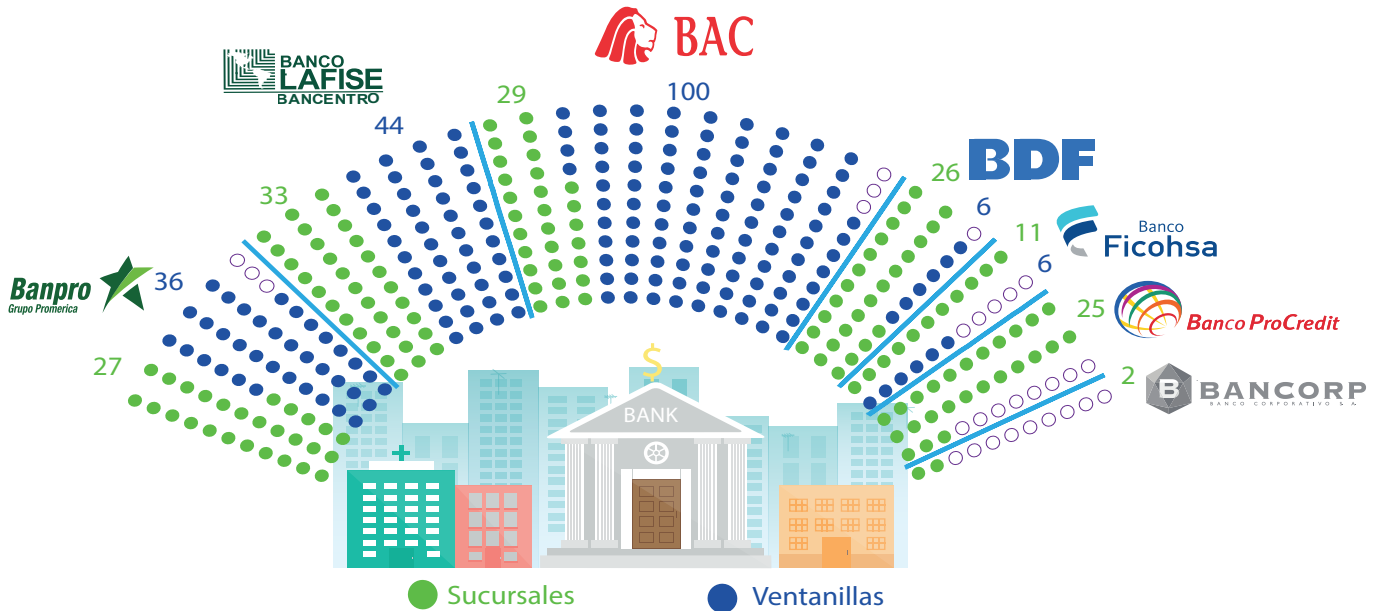
Las instituciones que conforman el Sistema de Garantía de Depósitos al 31 de diciembre de 2015 son 7 bancos: Banpro, LafiseBancentro, Bac, BDF, Ficohsa, ProCredit, y Bancorp. En el caso de Bancorp, este inicia sus operaciones en abril 2015.

Gráfica 10. Ventanillas y sucursales de las Instituciones Financieras Miembros

2014



2015



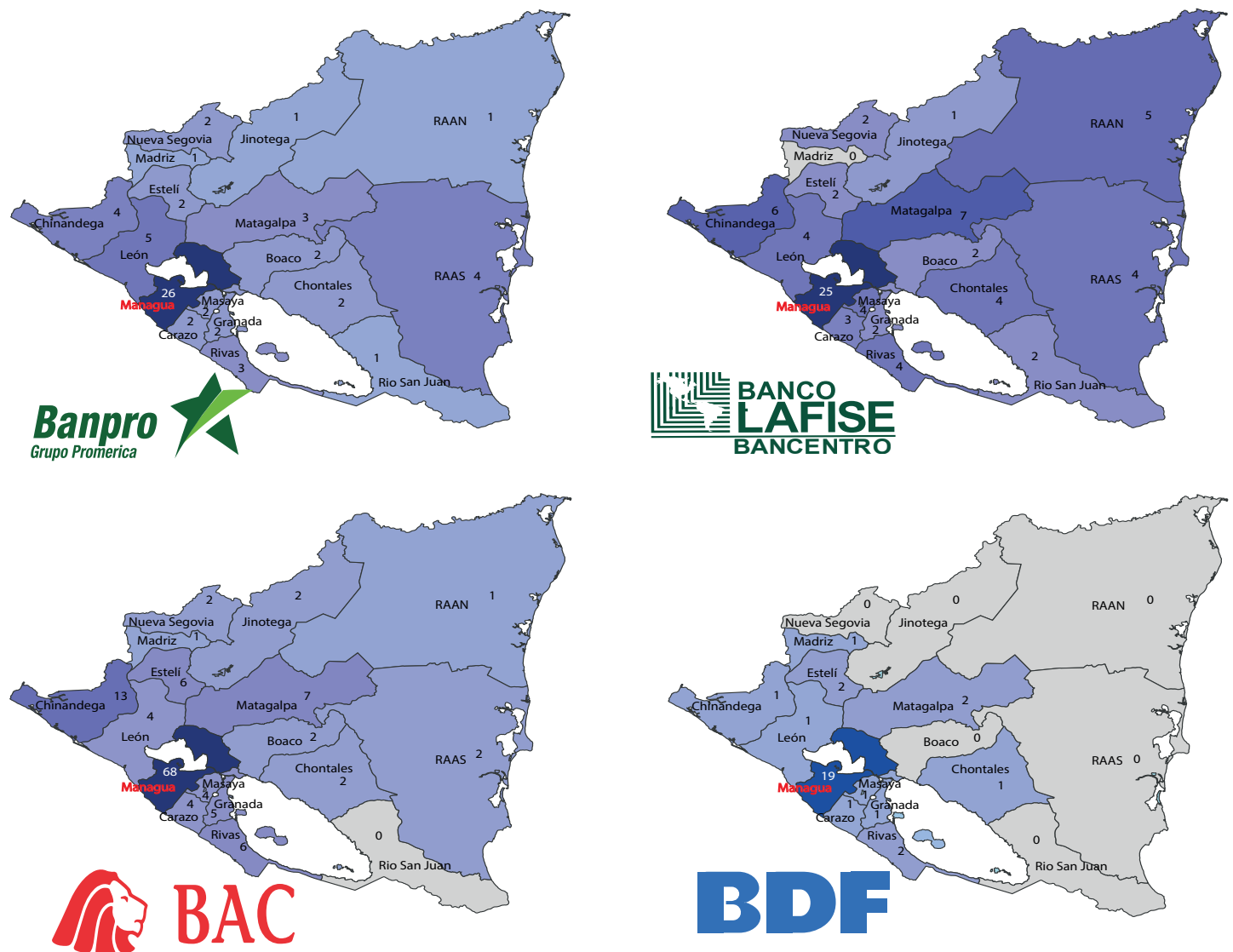
Fuente: Superintendencia de Bancos y Otras Instituciones Financieras

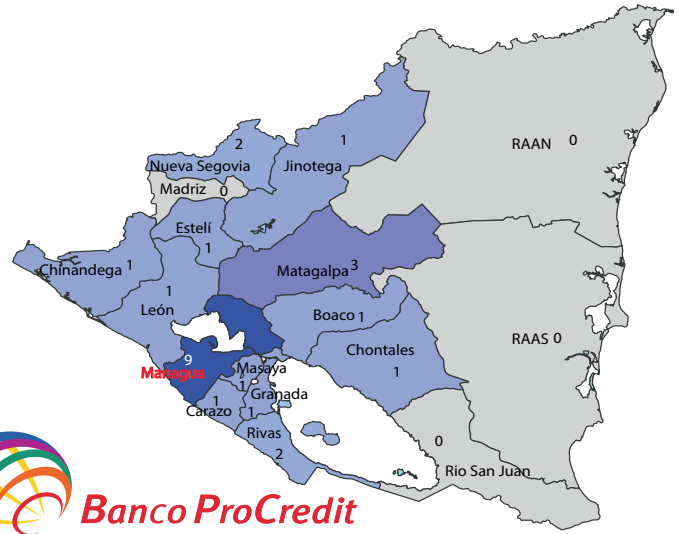
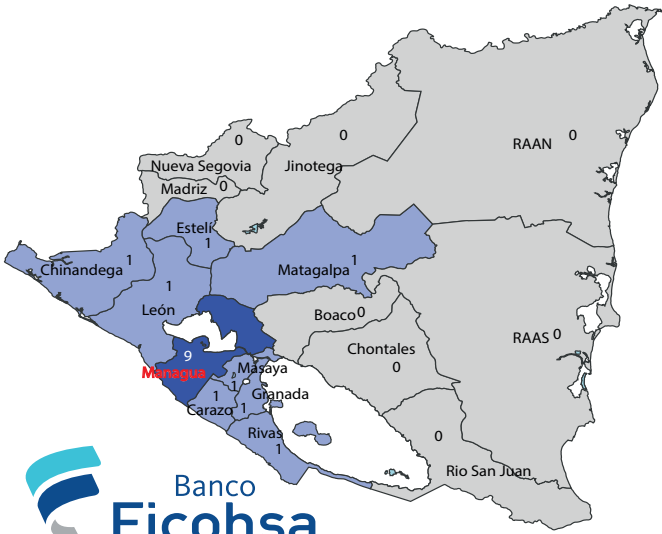
Evolución de las instituciones miembros

Las instituciones miembros cuentan con 345 sucursales y ventanillas (27 más que en el 2014), concentradas principalmente en el departamento de Managua (158 sucursales y ventanillas). Destacaron en crecimiento Bac y LafiseBancentro. Bac es el que predomina en Managua con 68 sucursales y ventanillas pero en cobertura no tiene presencia en Río San Juan. Banpro es el banco con presencia en todos los departamentos pero la densidad de cobertura de LafiseBancentro es mayor con un promedio de 4 sucursales y ventanillas por departamento, a pesar de no contar con ninguna en Madriz (ver gráficas 10 y 11).

En relación a los recursos humanos las instituciones miembros en el 2015 contaban con 8,516 empleados versus 7,777 empleados en el 2014, un incremento de 739 empleados; Bdf y Procredit disminuyeron su personal, según se refleja en la Gráfica 12.

*Gráfica 11. Cobertura regional  
Total de Sucursales y Ventanillas*



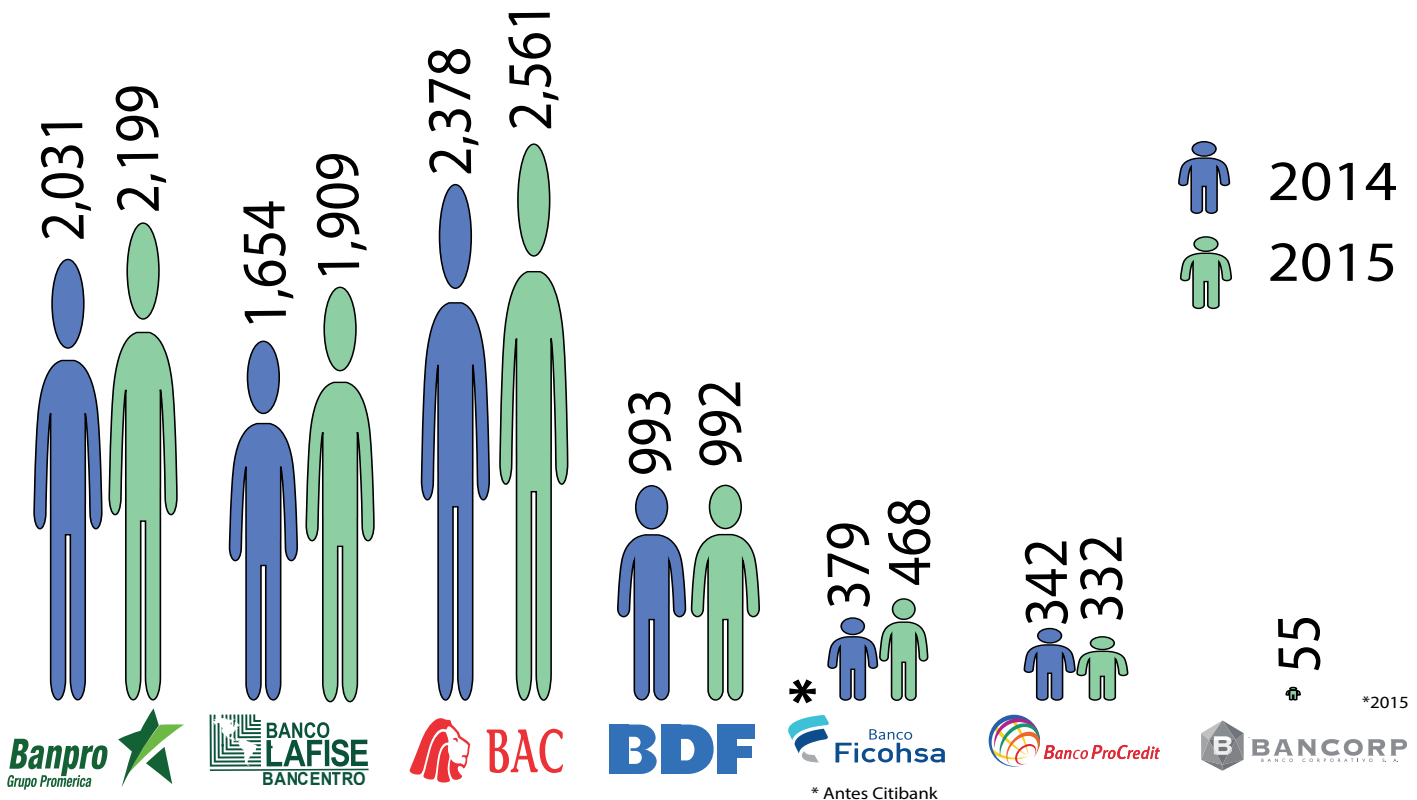


**FOGADE**

FONDO DE GARANTÍA DE DEPÓSITOS  
DE LAS INSTITUCIONES FINANCIERAS



Gráfica 12. Número de empleados de las Instituciones Financieras Miembros



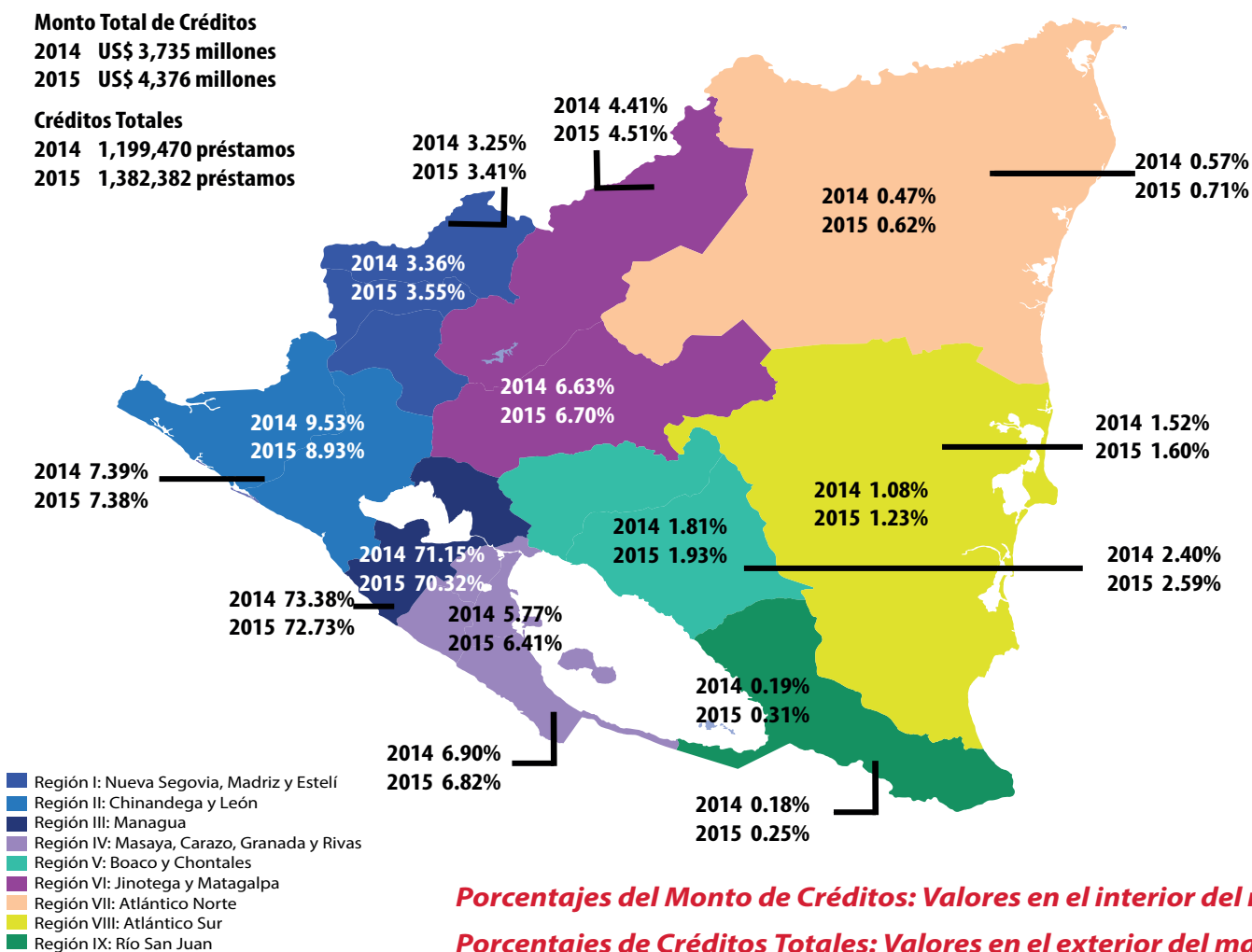
Fuente: Superintendencia de Bancos y Otras Instituciones Financieras

La distribución geográfica del crédito y de los depósitos continúan concentrados principalmente en el departamento de Managua (70.32% en cartera de crédito y 74% en depósitos, refleja una disminución de un punto porcentual respecto al año anterior tanto para crédito como depósitos).

Por número de préstamos y de cuentahabientes la participación del departamento de Managua es de 73.38% en créditos y 57.61% en cuentahabientes, cifras similares a las presentadas en el 2014.

La mayor parte de los créditos han sido en moneda extranjera representando el 91% del total de montos prestados en el 2015, sin variaciones al presentado en el 2014.

*Gráfica 13. Cartera de Crédito y Número de préstamos de las Instituciones Financieras Miembros por Región Geográfica*  
*Participación porcentual a Diciembre 2015*



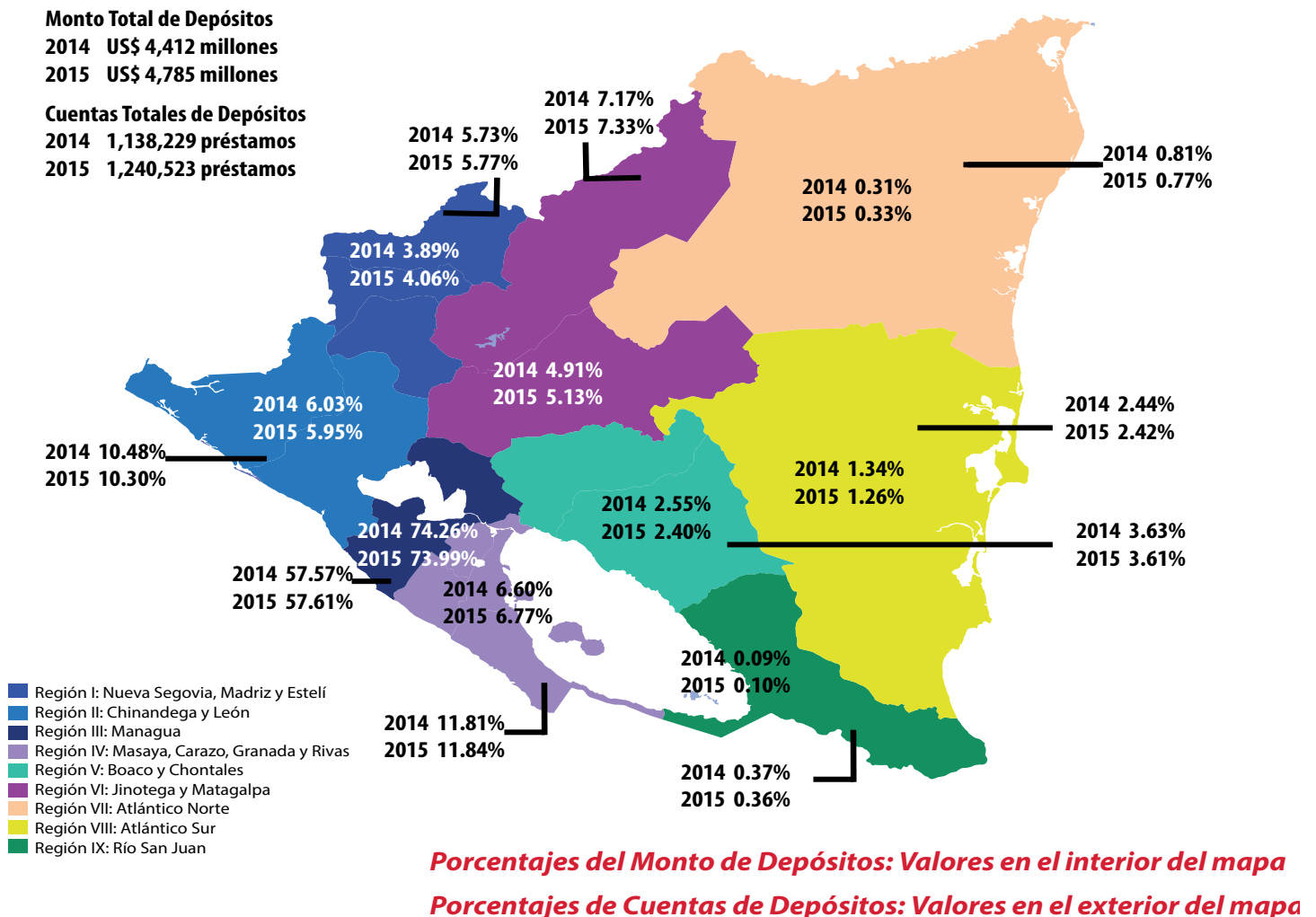
Fuente: Superintendencia de Bancos y Otras Instituciones Financieras

De la misma forma el porcentaje de los depósitos ha sido mayor en moneda extranjera, esta vez representando el 74% del saldo total de depósitos acumulados al 2015, versus el 76% del 2014. Los depositantes siguen teniendo sus depósitos mayoritariamente en moneda extranjera, en este caso el dólar de los Estados Unidos de América.

La mayoría de depósitos se concentran en el departamento de Managua con 57.6% del total de cuentas, mientras que el departamento con menos depósitos es la RAAN con apenas 0.33% de las cuentas en el 2015.

Los depósitos a nivel nacional cifran los US\$4,784 millones con un total de 1,187,286 cuentahabientes a diciembre 2015, esto es un crecimiento del 16.2% con respecto al 2014.

*Gráfica 14. Depósitos y números de cuentas de las Instituciones Financieras Miembros por Región Geográfica Participación porcentual a Diciembre 2015*



Fuente: Superintendencia de Bancos y Otras Instituciones Financieras

## VI.2 DESEMPEÑO DE LAS INSTITUCIONES FINANCIERAS MIEMBROS

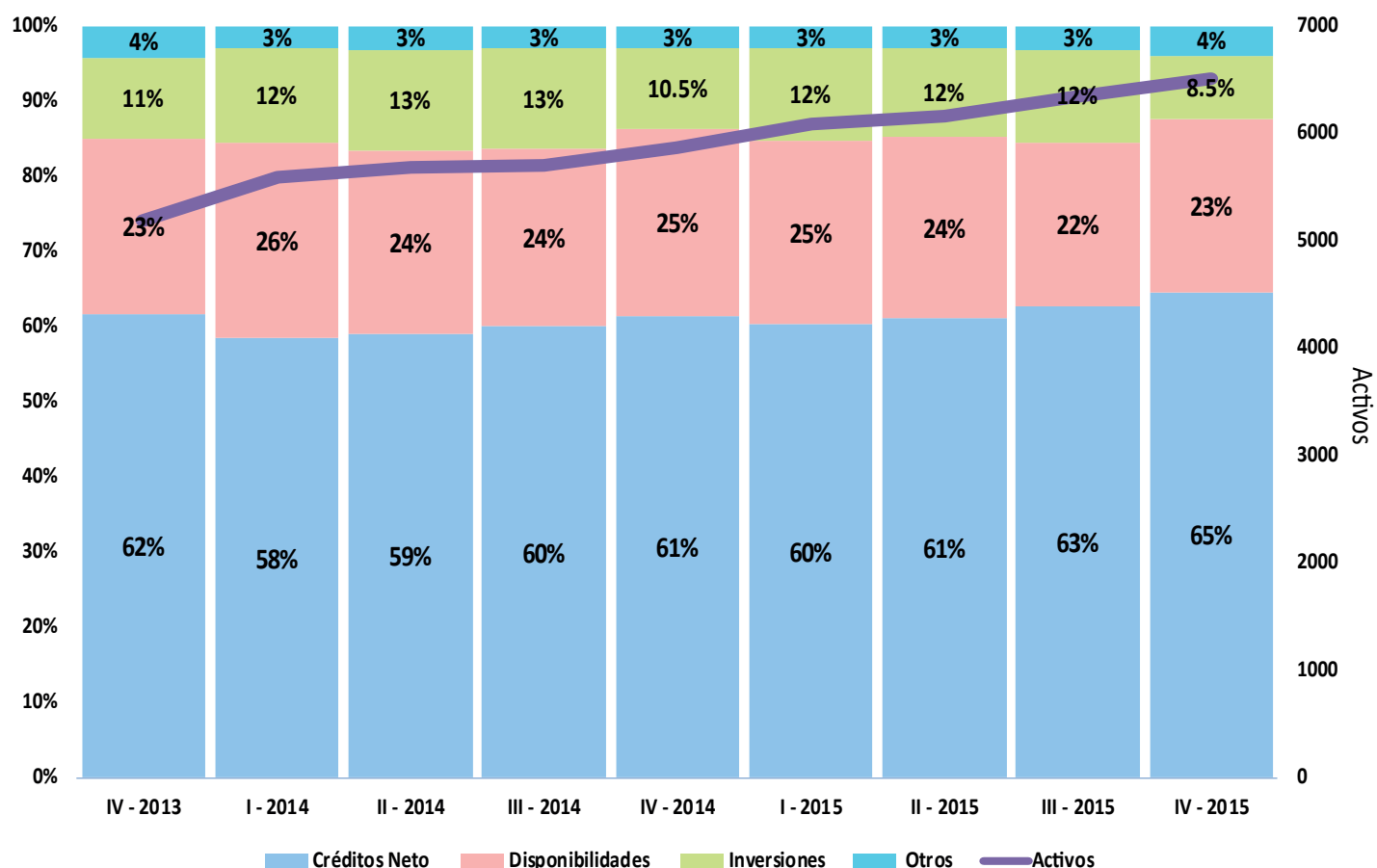
### a. Activos:

Al cierre del año 2015, los activos totales de las instituciones financieras miembros del Sistema de Garantía de Depósitos alcanzaron los US\$6,514.6 millones (US\$649.2 millones más que en el 2014), presentando un crecimiento de 11%. Las cuentas del activo con



cambios más significativos fueron: la cartera de crédito neta que creció US\$606.07 millones (representando una tasa de crecimiento de 16.8% en el 2015), las inversiones disminuyeron en US\$65.6 millones después de haber aumentado US\$55.5 millones en el período 2013-2014, y las disponibilidades continuaron su tendencia de crecimiento con un aumento de US\$31.4 millones respecto a 2014, siendo la tasa de crecimiento interanual de 2.14% en el 2015, sustancialmente inferior a la tasa de crecimiento de 21% observada en el 2014.

*Gráfica 15. Activos de las Instituciones Financieras Miembros del FOGADE*  
*Participación porcentual de las principales cuentas de activos y saldos en millones de dólares*



Fuente: Superintendencia de Bancos y Otras Instituciones Financieras

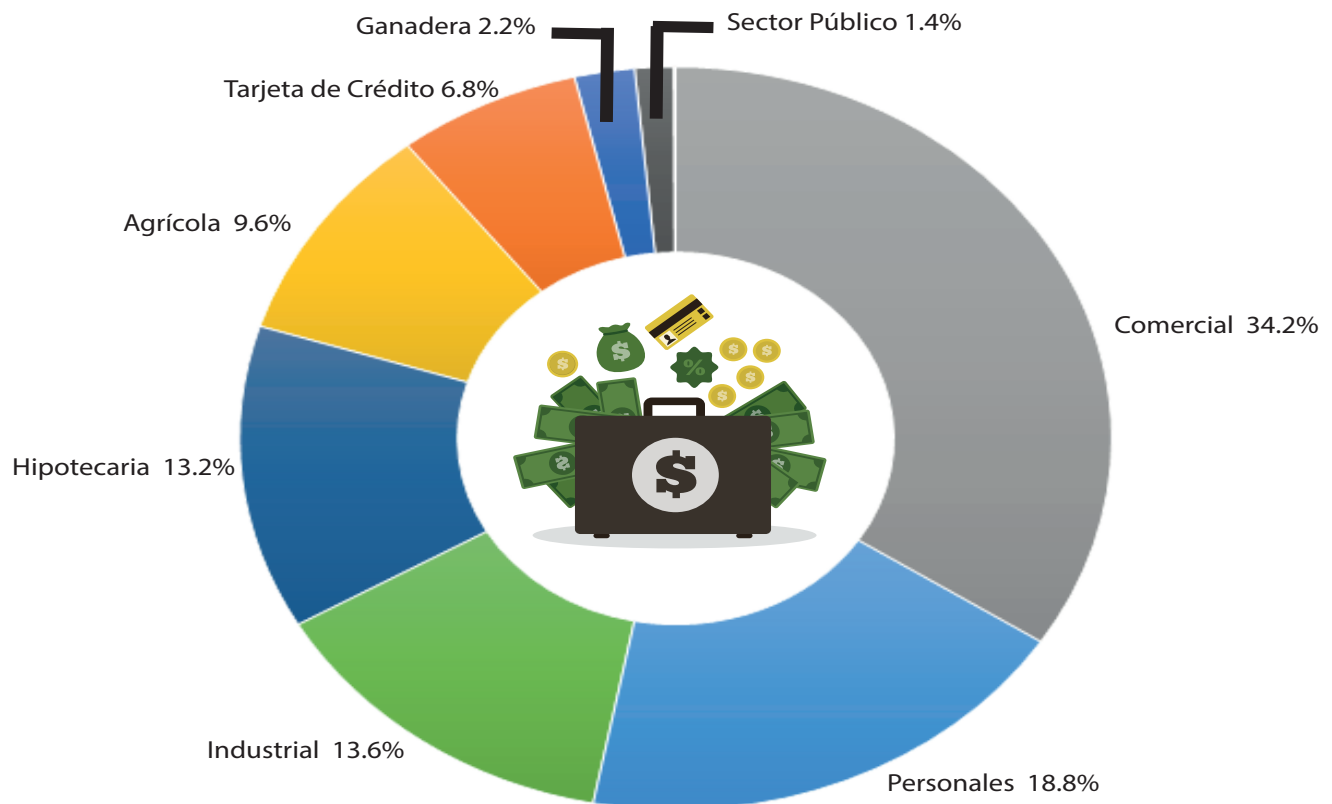
En lo que hace a la estructura del activo total, lo relevante en el 2015 fue lo siguiente: el peso de la cartera crediticia respecto a los activos totales aumentó tres puntos porcentuales, representando el 65% de estos (versus 62% en 2013 y 61% en 2014). El peso de las inversiones disminuyó tres puntos porcentuales, llegando a ser de 8% (11% en 2014). Las disponibilidades representaron un 23% de los activos, disminuyendo dos puntos porcentuales respecto al 25% con que cerró en 2014. El resto de activos representó el 4% del total, con un aumento de un punto porcentual respecto al 2014. (Ver Gráfica 15)

En lo que hace al tamaño de las instituciones, el banco con mayor volumen de activos en el 2015 es el Banpro con US\$1,942 millones, seguido de LafiseBancentro con US\$1,652 millones, Bac con US\$1,586 millones. Los anteriores son los tres bancos más grandes de Nicaragua con respecto a los activos que poseen. Le siguen en orden de importancia BDF con US\$691 millones, Ficohsa con US\$292 millones, Bancorp con US\$205 millones y Banco ProCredit con US\$146 millones.

**Crédito:** la cartera de crédito neta aumentó US\$606 millones con respecto a 2014, un crecimiento relativo de 16.8% (12.6% en 2014), manteniendo la tendencia de crecimiento observada en los últimos años.

La composición del crédito por actividad económica (Gráfica 16) para las instituciones miembros se estructuró de la siguiente manera: 34.2% al sector comercial, siendo el sector con mayor participación, seguido por el crédito personal con 18.8% (18.04% en

*Gráfica 16. Distribución de la Cartera de Créditos por Actividades 2015*  
*Participación porcentual del Total de Cartera*



*Fuente: Superintendencia de Bancos y Otras Instituciones Financieras*

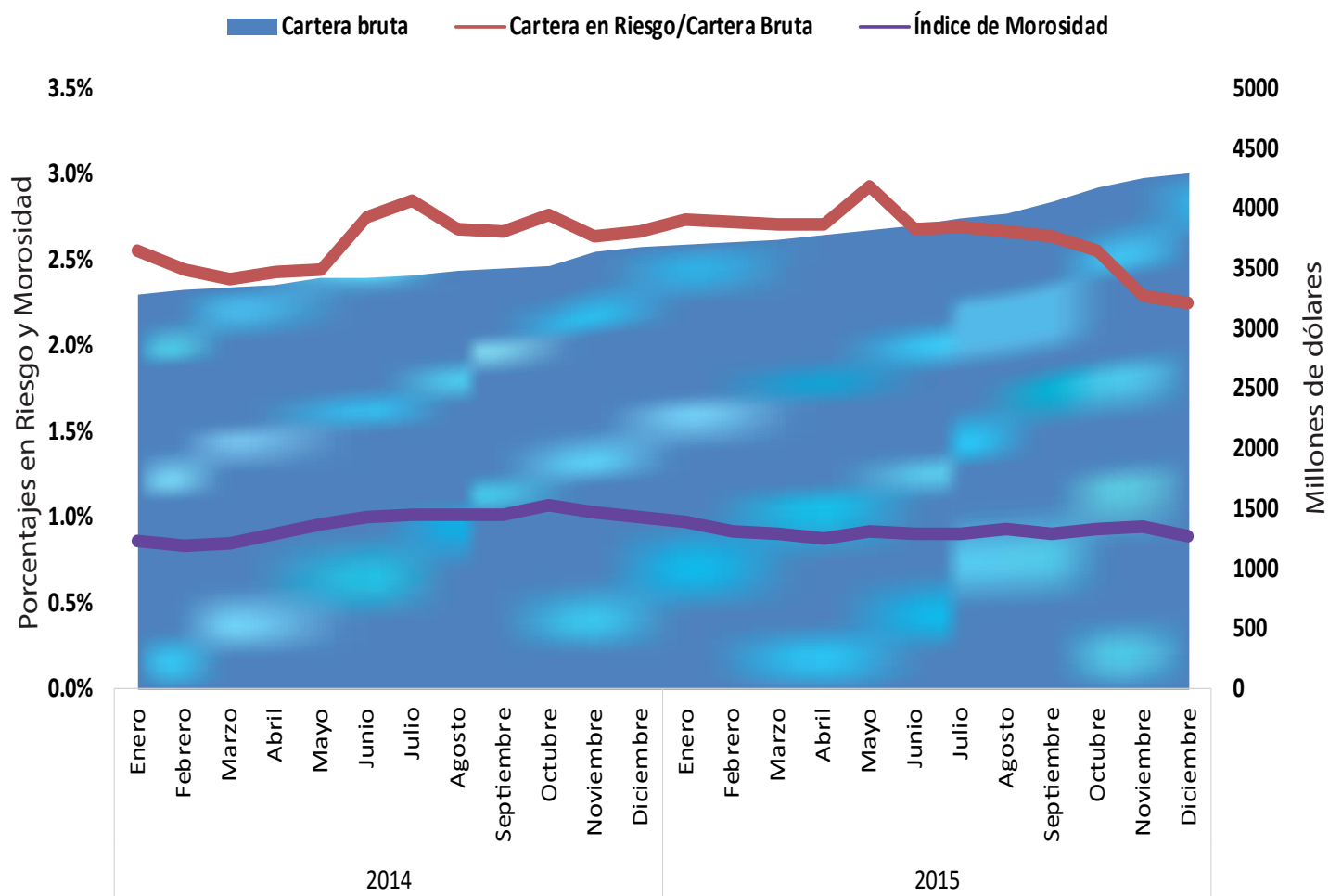
el 2014), sector industrial 13.6%, vivienda 13.2%, agrícola 9.6% (10.18% en el 2014), tarjetas de crédito 6.8%, actividad ganadera el 2.2% y sector público 1.4%. No hubieron variaciones significativas a excepción del crédito dedicado al comercio que aumentó un punto porcentual respecto al 2014.

El 97.7% de la cartera bruta es crédito vigente y el 93% es cartera con clasificación A. Por lo tanto, estos indicadores reflejan buen grado de salud en la cartera. La cartera de crédito en riesgo representó el 2.28% de la cartera bruta, a pesar de un aumento estacional a mediados del 2015, (ver eje izquierdo de la Gráfica 17).

Por otra parte, el índice de morosidad de la cartera bruta a diciembre 2015 se ubicó en 0.9%, versus 1% en el 2014, continuando así la tendencia a la mejora respecto a los años anteriores (Ver eje derecho de la Gráfica 18).

En cuanto a los niveles de cobertura de las provisiones por cartera, las instituciones financieras miembros mantienen niveles adecuados para enfrentar los riesgos crediticios.

*Gráfica 17. Calidad de la Cartera Crediticias de las Instituciones Financieras Miembros*



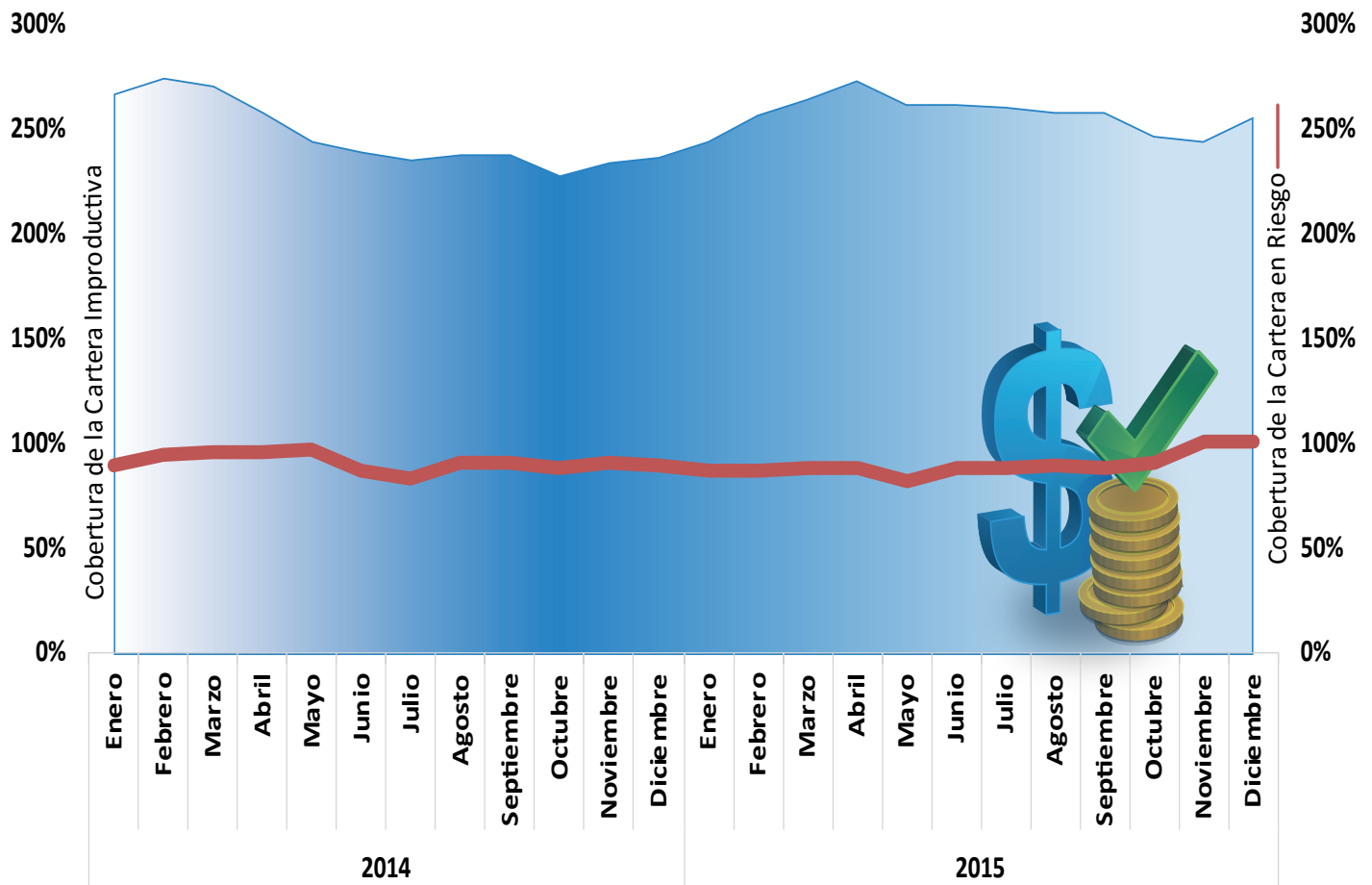
Fuente: Superintendencia de Bancos y Otras Instituciones Financieras

*Evolución de las instituciones miembros*

De hecho, el nivel de provisiones al cierre del 2015 cubre en un 255% (237% en diciembre 2014), la cartera vencida y en cobro judicial y un 101% la cartera en riesgo tal como se puede ver en la gráfica 18.

**Disponibilidades:** A Diciembre 2015, las disponibilidades de las instituciones miembros del sistema de garantía de depósitos finalizaron en US\$1,496 millones (US\$1,464 millones en el 2014), por lo tanto aumentaron en US\$31.4 millones, con una tasa de crecimiento de 2.1%, que contrasta con el crecimiento interanual de 2014, que fue de 20.8%.

Gráfica 18. Cobertura de la cartera en riesgo, vencida y cobro judicial de las Instituciones Financieras Miembros

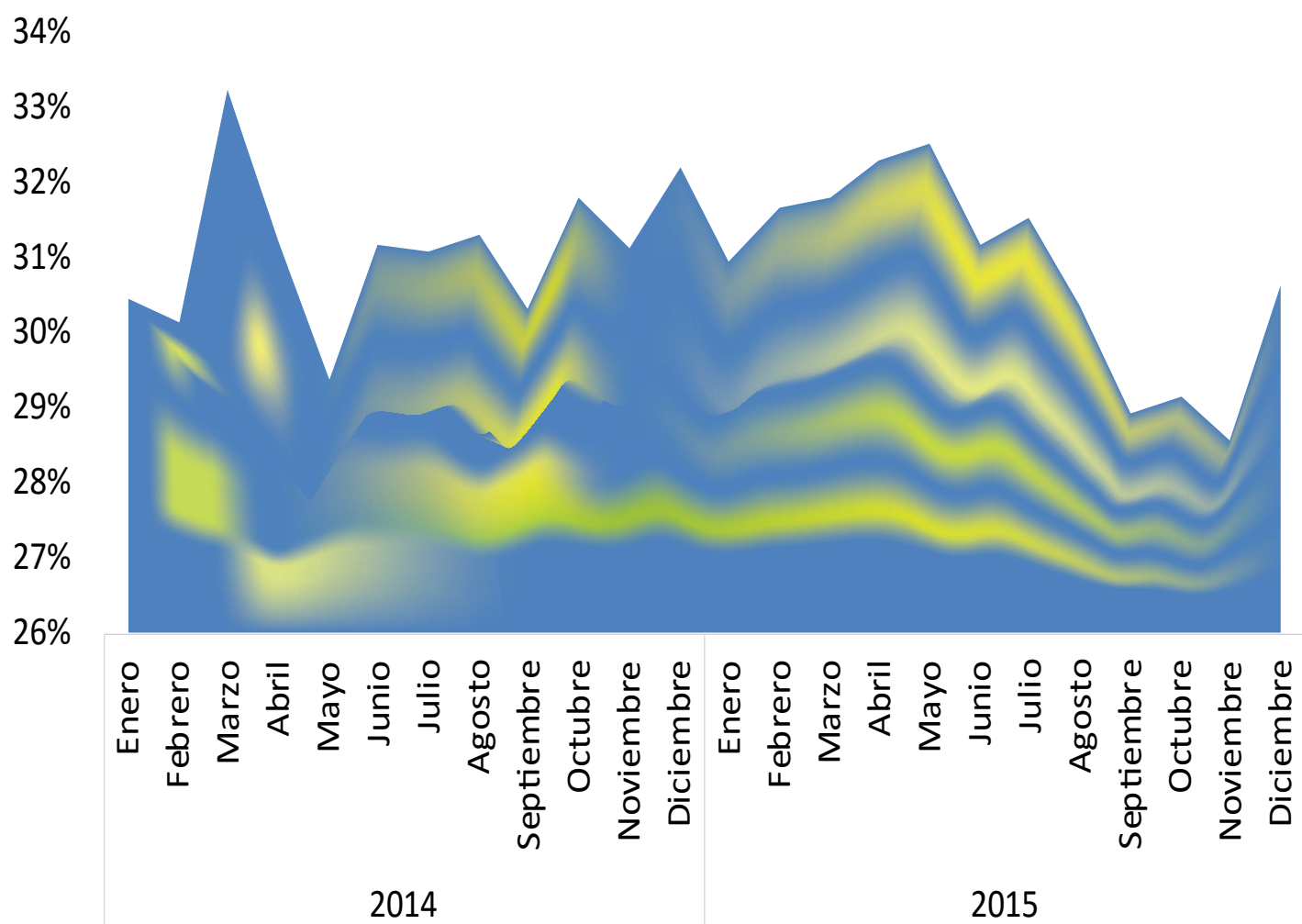


Fuente: Superintendencia de Bancos y Otras Instituciones Financieras

En concordancia con el menor crecimiento de las disponibilidades, se presentó en 2015 una disminución de 1.58% en el nivel de liquidez de las instituciones --medida como el cociente entre las disponibilidades y las obligaciones con el público--, concluyendo el año 2015 con un índice de 30.65% (ver gráfica 19), en comparación con el 32.2% del 2014 y el 30% del 2013.

Aun con lo anterior, las instituciones financieras miembros cumplieron satisfactoriamente con el encaje legal catorcenal obligatorio. Como se recordará, a partir de abril del 2011 la tasa de encaje legal es de 12% --para su medición de encaje requerido diario-- y 15% para su medición catorcenal, de acuerdo con resolución CD-BCN-VI-1-11 del Consejo Directivo del Banco Central de Nicaragua.

Gráfica 19. Liquidez de las Instituciones Financieras Miembros

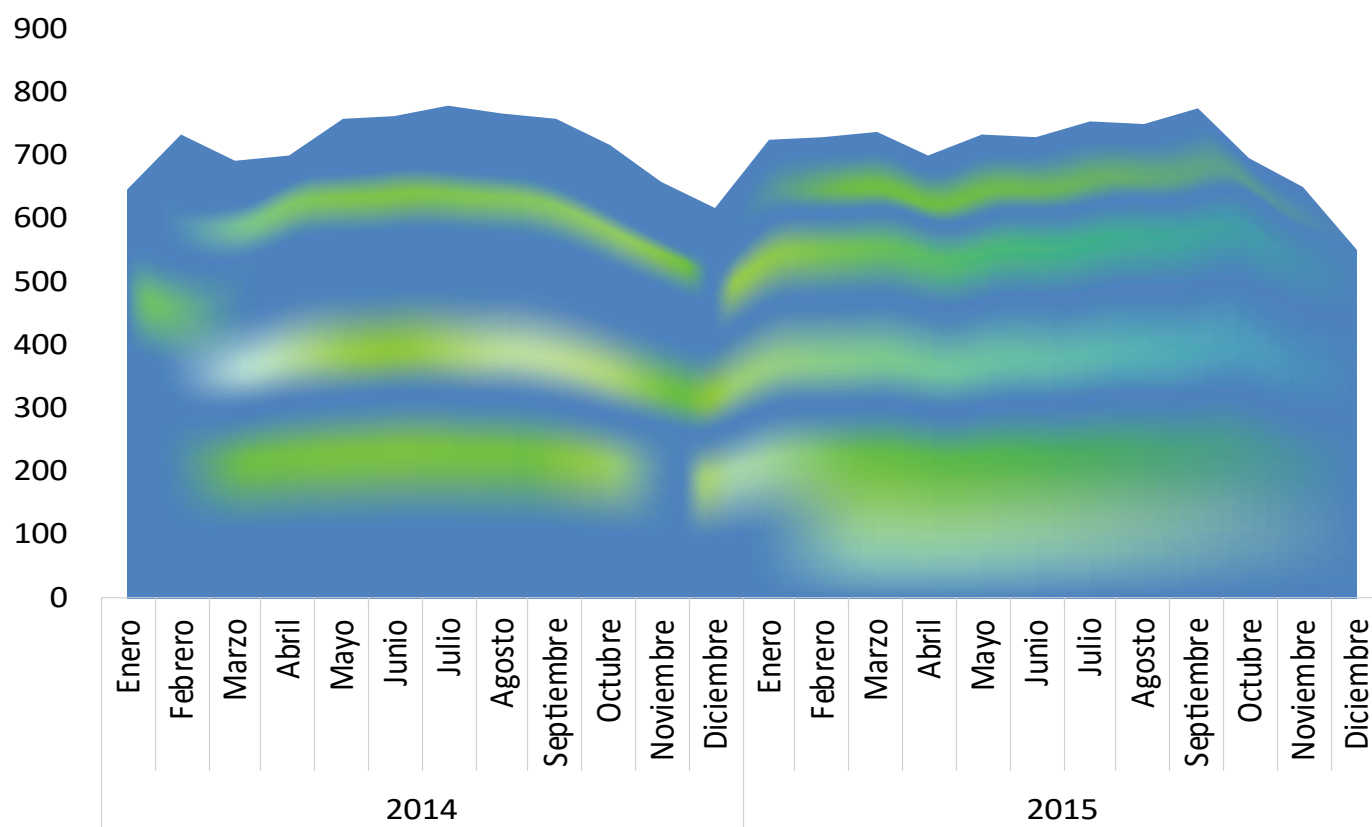


Fuente: Superintendencia de Bancos y Otras Instituciones Financieras

De esta manera, al 31 de diciembre de 2015, las instituciones miembros finalizaron con excesos de encaje del día por un monto cercano a los US\$474 millones (US\$360 millones en el 2014). Una tendencia al aumento, pues en el 2013 esta cifra era de US\$266 millones.

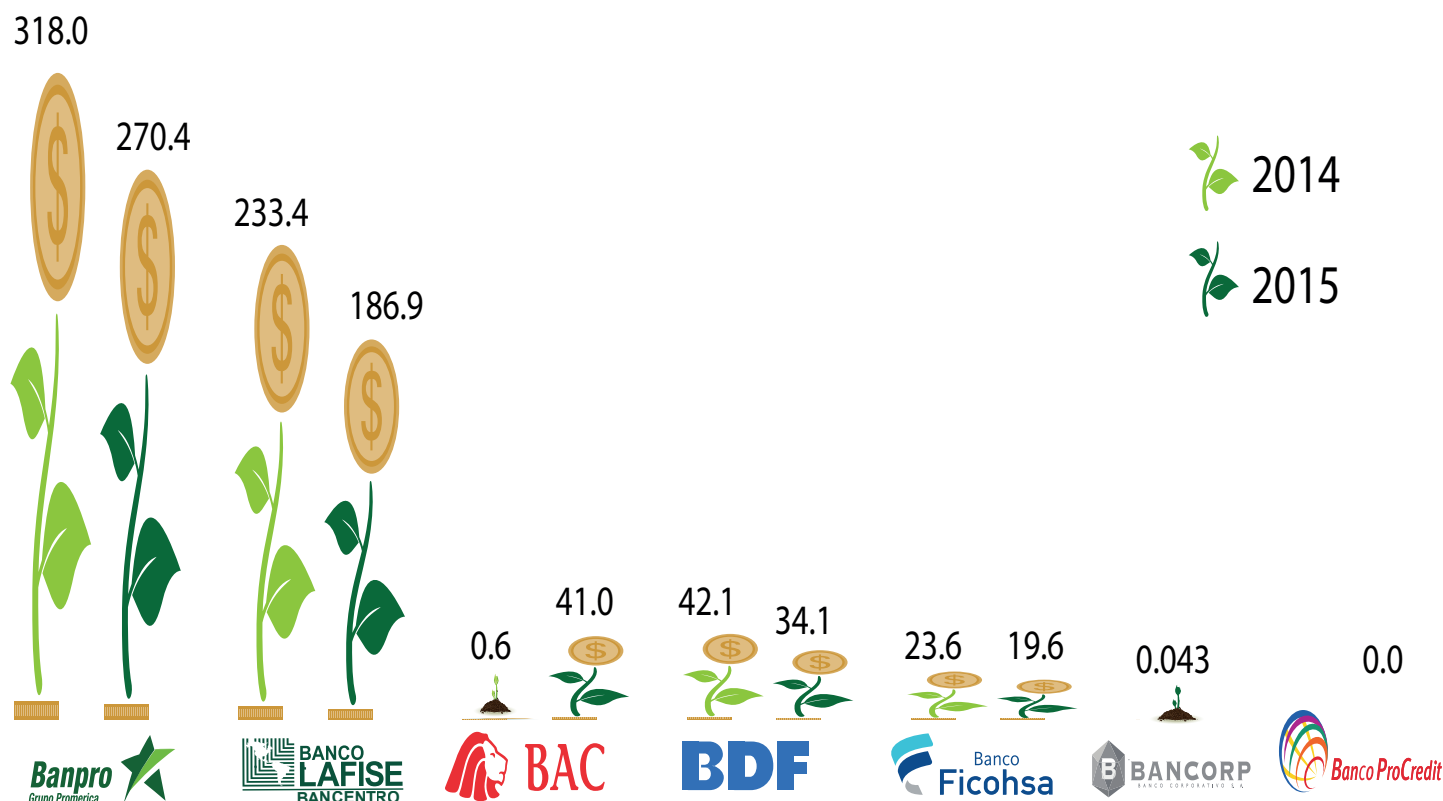
**Inversiones:** Las inversiones de las instituciones miembros han finalizado el 2015 con un saldo de US\$552.1 millones, mientras que en diciembre de 2014, estas fueron de US\$617.6 millones, lo que significó un decrecimiento porcentual de 10.6 (en el 2014 tuvo un crecimiento de 9.9%). En términos absolutos, la caída de 2015 fue de US\$65.6 millones.

*Gráfica 20. Inversiones de las Instituciones Financieras Miembros  
Saldo en millones de dólares*



*Fuente: Superintendencia de Bancos y Otras Instituciones Financieras*

Por institución, el Banpro posee, al cierre de 2015, el 49% del total de inversiones (51.5% en el 2014), LafiseBancentro el 34% (37.8% en el 2014), Bac 7.4% (0.10% en el 2014), BDF 6.2% (6.8% en el 2014), Ficohsa 3.6% (3.8% en el 2014), y por último Bancorp que ingresó al sistema en Abril 2015, posee una inversión de US\$42.7 miles. El banco ProCredit no posee inversiones al cierre de año.



Fuente: Superintendencia de Bancos y Otras Instituciones Financieras

## b. Pasivos:

**Depósitos:** Al 31 de diciembre de 2015, los depósitos de las instituciones financieras miembros finalizaron en US\$4,785 millones, US\$373.2 millones más que en el 2014 (según balances publicados por SIBOIF), presentando un crecimiento relativo de 8.46%, menor al 13.3% del 2014 y similar al 8.5% en el 2013.

El crecimiento en 2015 se vio caracterizado por un aumento de 15.6% en los depósitos en moneda nacional (5% en el 2014), mientras que los depósitos en moneda extranjera lo hicieron en 6% (16% en el 2014); en lo que hace al tipo de depósitos (en ambas monedas), los depósitos a la vista crecieron 5%, los de ahorro en 6% y en 18% los depósitos a plazo.

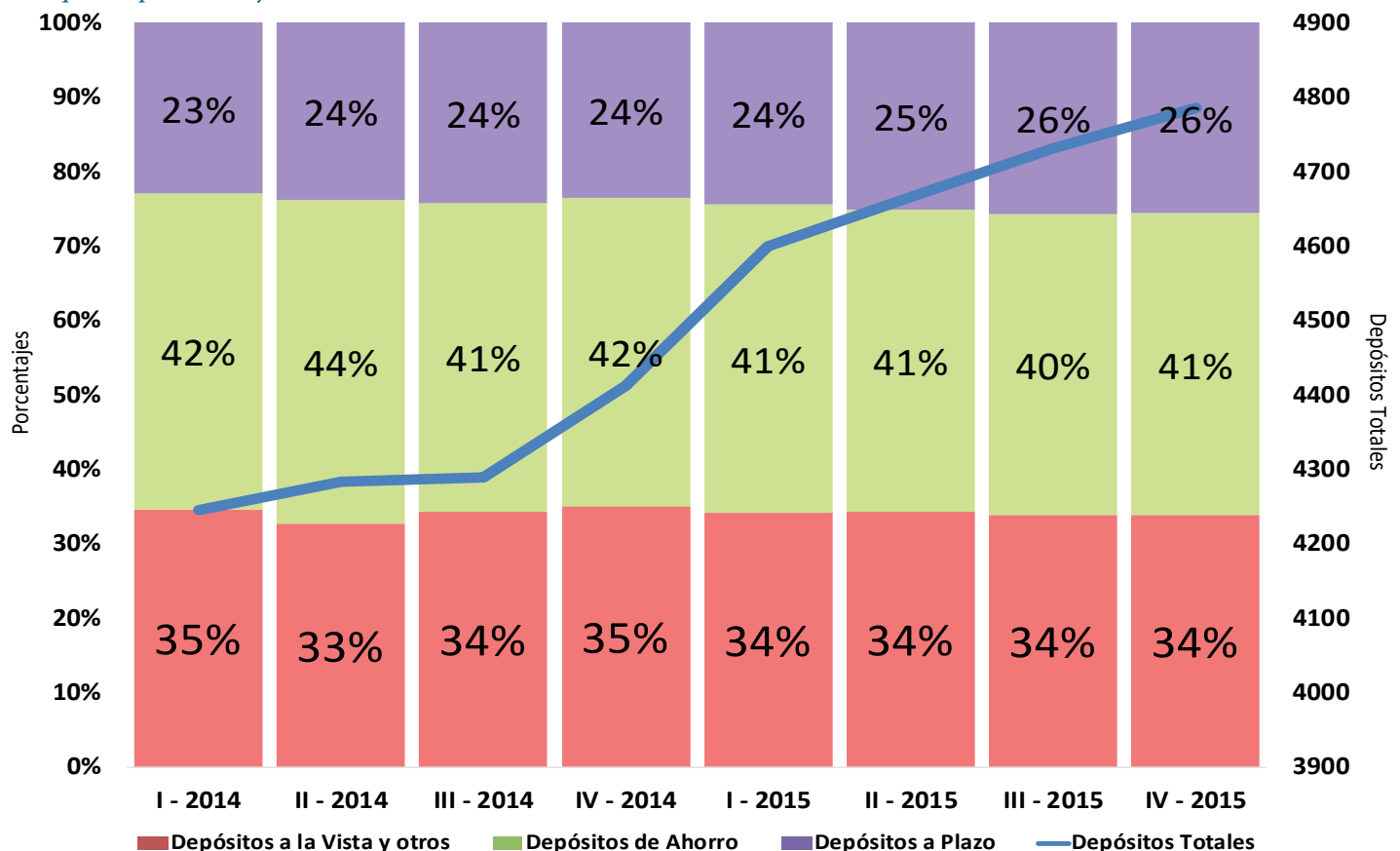
Durante el 2015, Banpro mantuvo la mayor participación de depósitos del sistema con un 31%, (disminuyendo su participación en 6 puntos porcentuales), seguido por LafiseBancentro 23%, BAC 25%, BDF 10%, Ficohsa 5%, Bancorp 4% y ProCredit 2%.



En cuanto al comportamiento de los depósitos por tipo de moneda y tipo de depósitos, este año se tuvo un aumento de los depósitos en moneda nacional por el equivalente de US\$168.2 millones (US\$54.8 millones en el 2014), concentrado en depósitos a la vista, US\$150.0 millones (US\$61.01 millones en el 2014); US\$34.9 millones en los depósitos de ahorro (US\$11.15 millones en el 2014) y los depósitos a plazo que presentaron una disminución de US\$16.62 millones (positivo en US\$17.41 millones en el 2014). Como puede verse, la disminución de los depósitos a plazos fue compensada mayormente por el crecimiento de los depósitos a la vista.

Además, se experimentó un incremento de US\$205.0 millones en los depósitos en moneda extranjera (Un crecimiento de 6.1% con respecto a diciembre de 2014). El incremento de estos últimos estuvo focalizado en los depósitos a plazo, que aumentaron US\$206.8 millones, siguiéndole los depósitos de ahorro con US\$74.21 millones, en tanto que se tuvo una disminución de US\$75.98 millones en los depósitos a la vista.

*Gráfica 22. Estructura de Depósitos de las Instituciones Financieras Miembros*  
*Participación porcentual y saldo en millones de dólares*



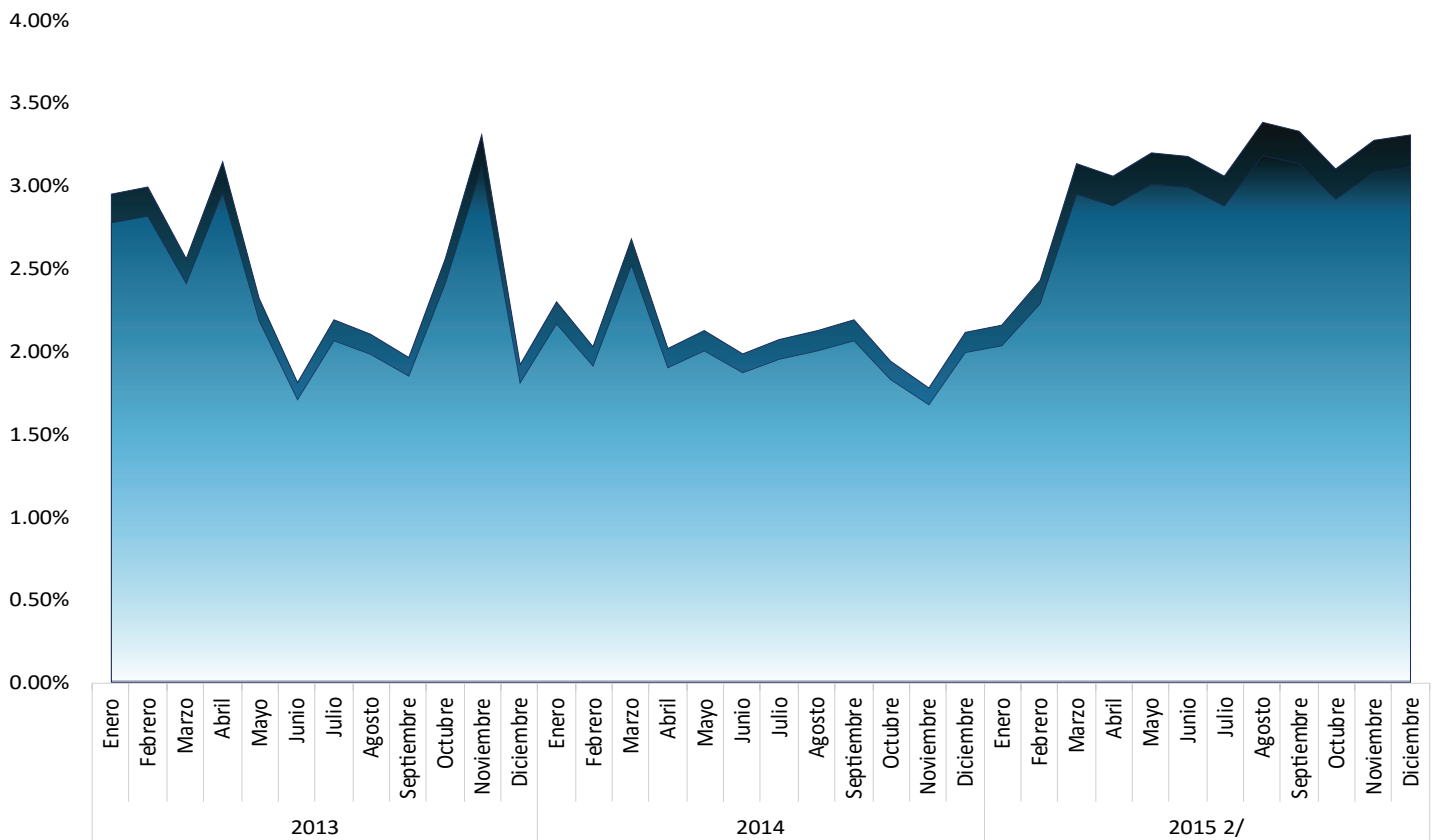
Fuente: Superintendencia de Bancos y Otras Instituciones Financieras



Por otra parte, las obligaciones con instituciones financieras y otros financiamientos continuaron siendo la segunda fuente de financiamiento de las instituciones financieras miembros del FOGADE, representando 12% del pasivo total a diciembre del 2015, un aumento de dos puntos porcentuales respecto al 10% de diciembre de 2014. Estas fuentes de financiamiento alcanzaron un valor de US\$701.98 millones, (US\$179.63 millones más que en 2014, para un incremento sustancial de 34.5%).

Sobre los costos de captación del sistema financiero, podemos observar en la gráfica 23, que la tasa pasiva promedio ponderada, presentó una tendencia al alza desde inicio del 2015 manteniéndose en un promedio de 3.2% al finalizar el 2015.

*Gráfica 23. Tasa Pasiva del Sistema Financiero Promedio ponderado*



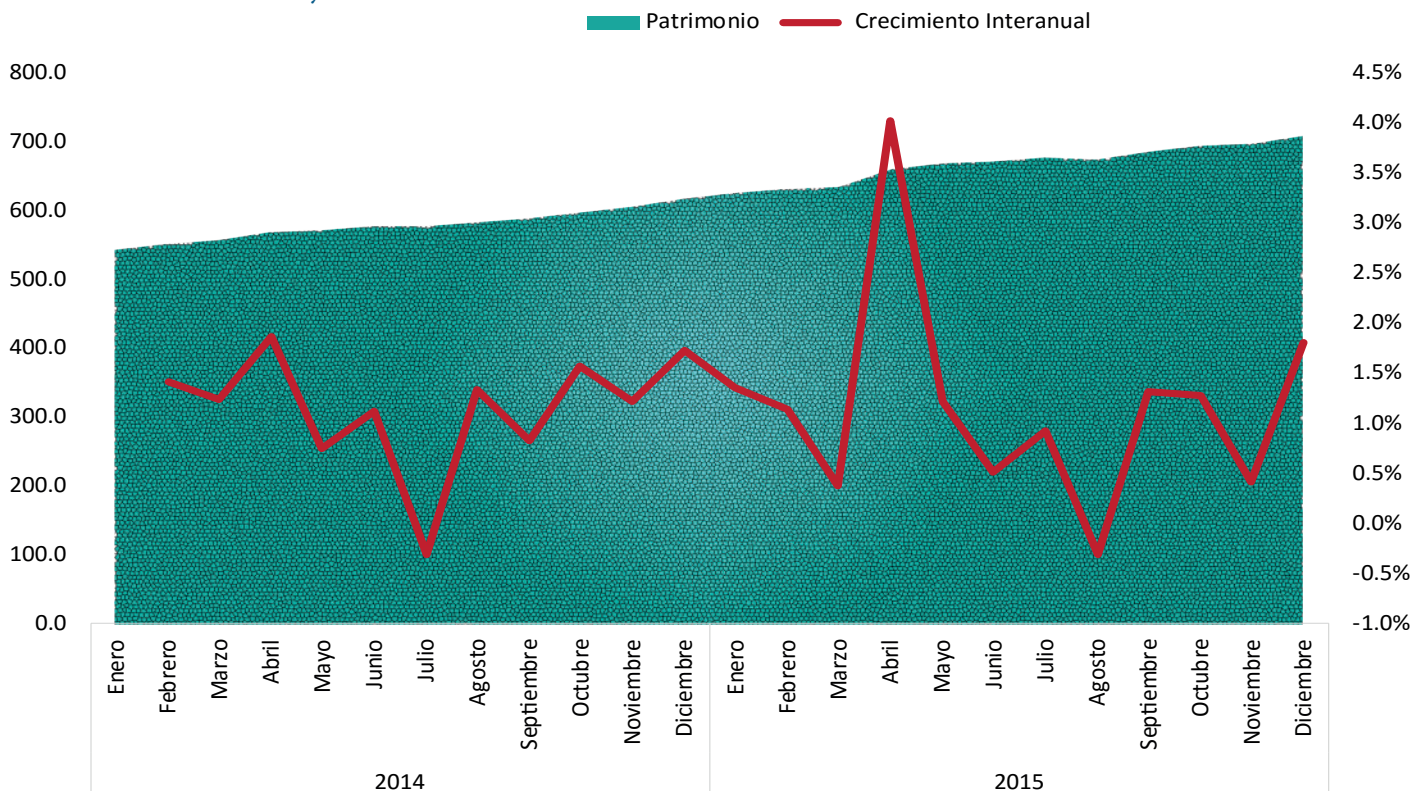
Fuente: Banco Central de Nicaragua

### c. Patrimonio:

Al cierre de 2015 el patrimonio de las instituciones miembros del Sistema de Garantía de Depósitos, finalizó en US\$709.5 millones, US\$92.4 millones más respecto a 2014, manteniendo la tendencia al crecimiento pues en el 2014 aumentó US\$81.9 millones, (US\$63 millones en el 2013). En términos de crecimiento interanual, el aumento fue similar al 15% presentado en el 2014. (Ver Gráfica 24)

Desde mediados del 2010 hasta el 2015, el crecimiento interanual del patrimonio ha venido mostrando una tendencia positiva, relacionado con mejores Resultados del Período para las instituciones miembros, las cuales finalizaron con US\$134.4 millones (US\$16.1 millones más que en 2014). Así mismo, contribuyó al crecimiento del patrimonio en el 2015 la entrada en vigencia en abril de dicho año de una nueva institución financiera, que es el Banco Corporativo, S.A. (Bancorp).

*Gráfica 24. Patrimonio de las Instituciones Financieras Miembros  
Saldo en millones dólares y crecimiento interanual*



Fuente: Superintendencia de Bancos y Otras Instituciones Financieras

En cuanto a la adecuación de capital, todas las instituciones mostraron niveles superiores al exigido por la Superintendencia de Bancos y Otras Instituciones Financieras. Véase Gráfico 25.

Las instituciones miembros mostraron al cierre del 2015 una Adecuación de Capital de 19.06%, lo que significó un incremento de 5.6 puntos porcentuales respecto a la observada en diciembre 2014; influyó de manera importante en este aumento la incorporación de Bancorp al sistema bancario nacional. Las instituciones con mayor adecuación de capital en 2015 fueron: Bancorp, ProCredit y Bac (56.75%, 13.35% y 13.28%, respectivamente).

Gráfica 25. Adecuación de Capital de las Instituciones Financieras Miembros



Fuente: Superintendencia de Bancos y de Otras Instituciones Financieras



**FOGADE**

FONDO DE GARANTÍA DE DEPÓSITOS  
DE LAS INSTITUCIONES FINANCIERAS





**FOGADE**

FONDO DE GARANTÍA DE DEPÓSITOS  
DE LAS INSTITUCIONES FINANCIERAS

## **SECCIÓN VII**

# **El Sistema de Garantía de Depósitos**

**-Evolución del Fondo de Garantía de Depósitos**

**-Estados Financieros del FOGADE**

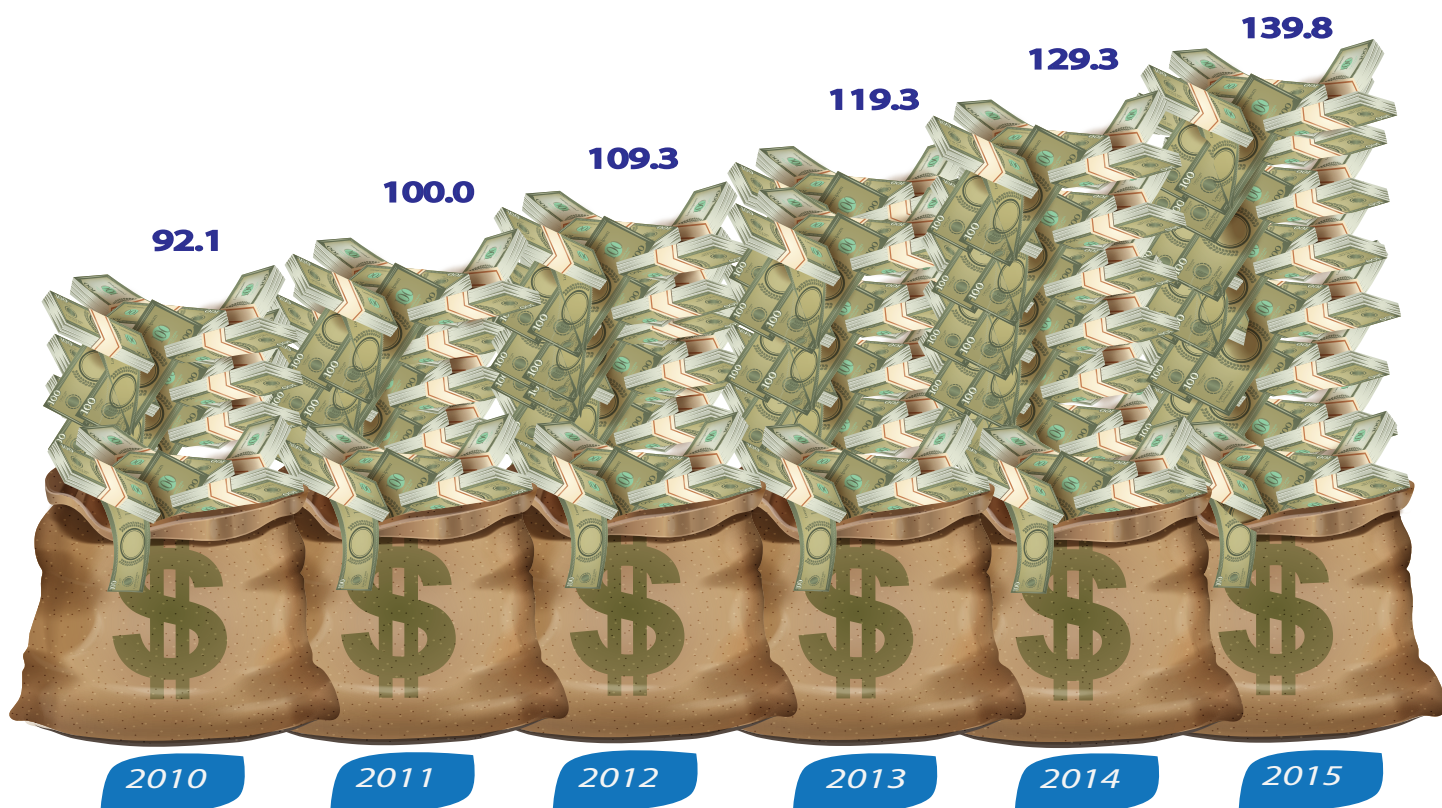
**-Balance General**

**-Estado de Resultados**

## VII.1 EVOLUCIÓN DEL FONDO DE GARANTÍA DE DEPÓSITOS

Los recursos del Fondo de Garantía de Depósitos ascendieron a US\$139.8 millones a diciembre de 2015, un incremento de US\$10.5 millones respecto a diciembre de 2014, similar al incremento observado en el período de 2013 a 2014. En datos interanuales, esto significó una tasa de crecimiento de 8% en el 2015, mientras que en 2014 fue de 8.4%. Ver Gráfica 26.

*Gráfica 26. Recursos del Fondo de Garantía de Depósitos - FOGADE*  
*Saldos en millones de dólares*

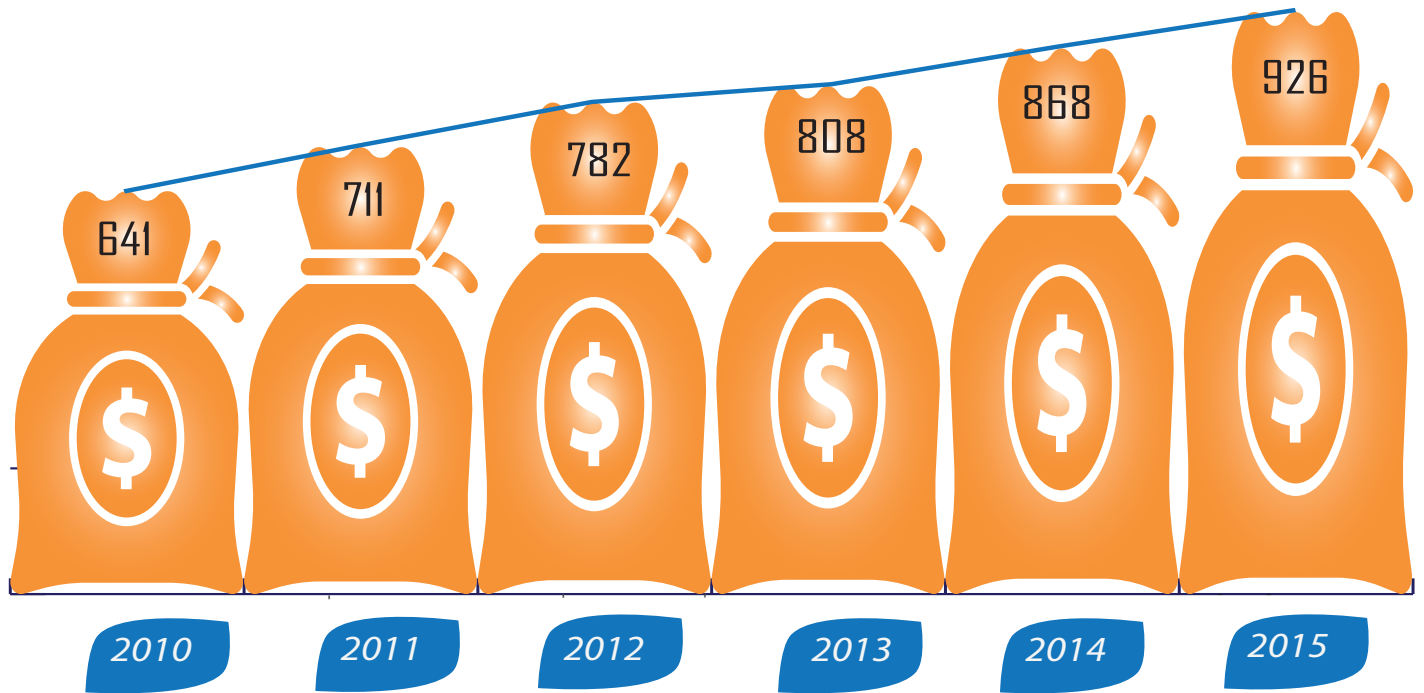


Fuente: FOGADE

Vale resaltar que los recursos del FOGADE crecen en el tiempo como producto de las primas anuales que enteran las instituciones miembros del Sistema de Garantía de Depósitos, al igual que por la reinversión de los rendimientos financieros que se obtienen en razón de las inversiones del Fondo.

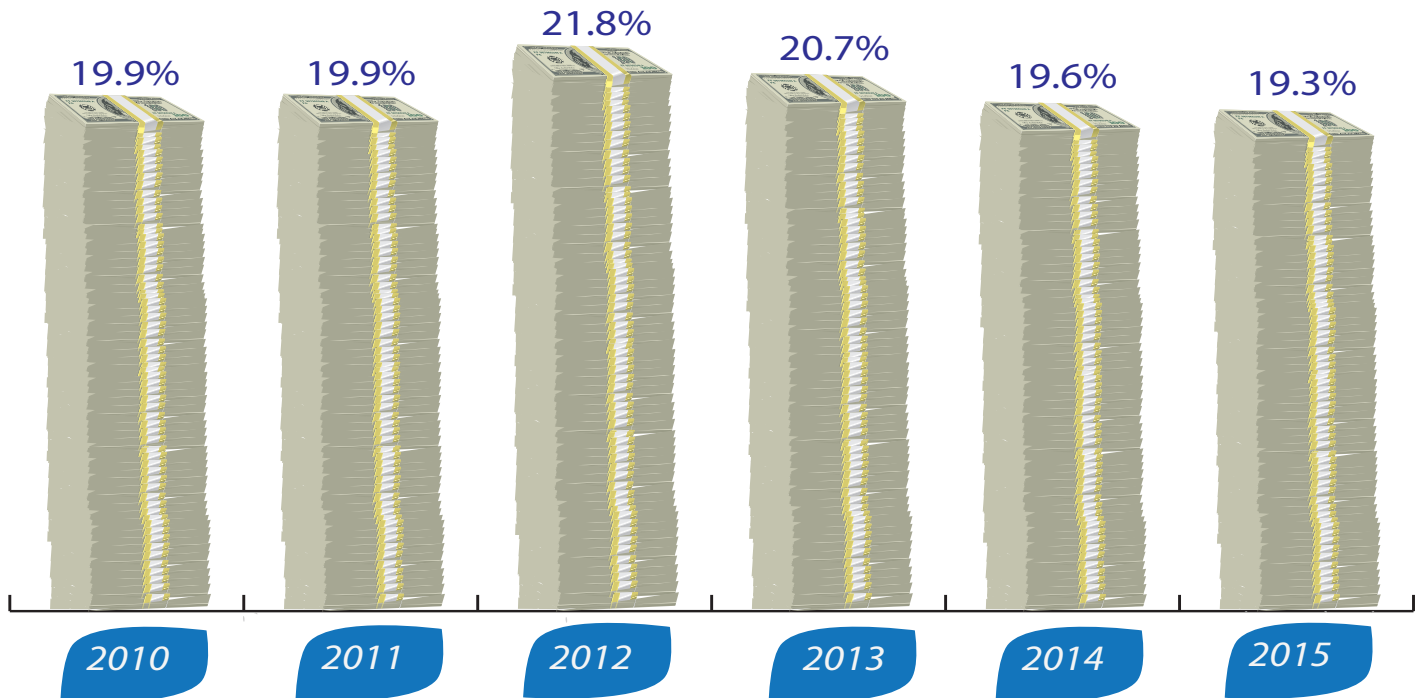
En lo que hace a los depósitos garantizados por FOGADE, estos totalizaron US\$926 millones en 2015 (ver gráfico 27), observando un incremento de US\$58 millones respecto al año anterior, lo que significó un crecimiento relativo de 6.7%. En términos de la relación Depósitos Garantizados/Depósitos Totales, esta fue de 20%, manteniéndose en un nivel similar al de 2014 que fue de 19%.

Gráfica 27. Depósitos Garantizados por el FOGADE  
Saldos en millones de dólares



Fuente: FOGADE

Gráfica 28. Depósitos Garantizados entre Depósitos Totales  
Porcentajes



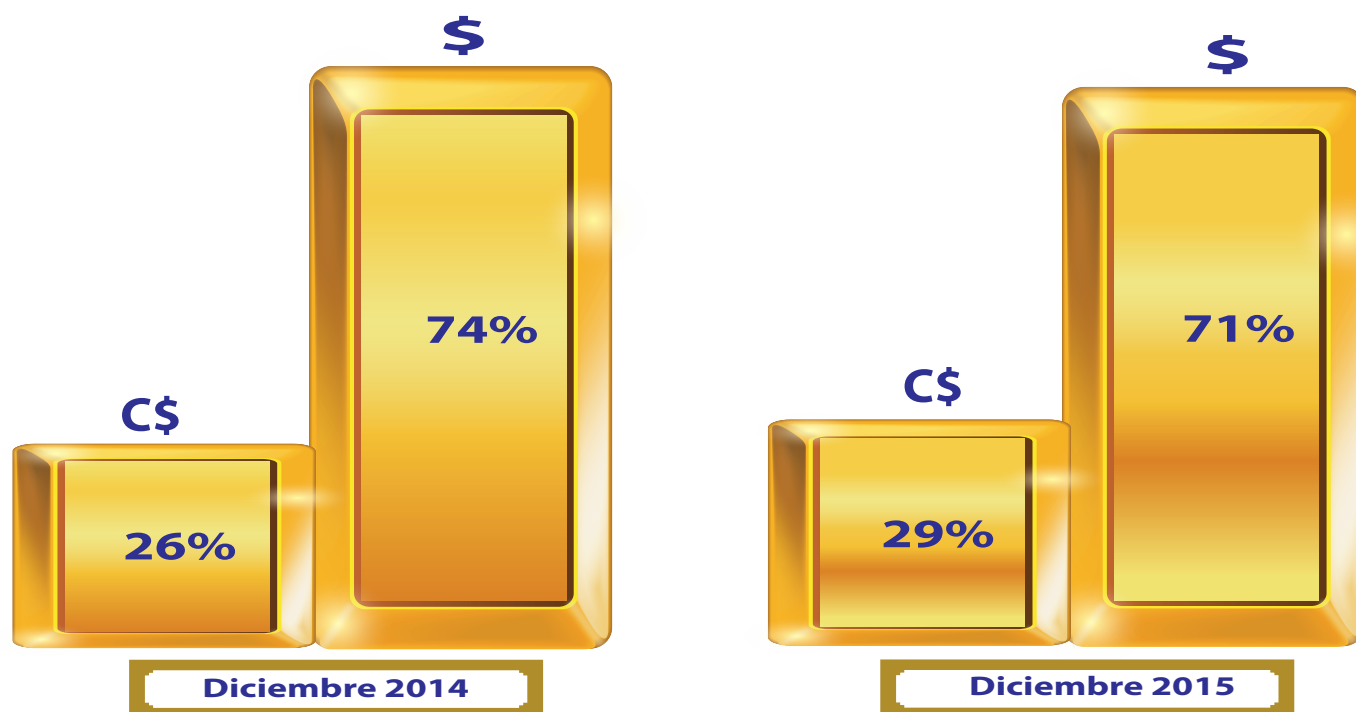
Fuente: FOGADE



En relación a la composición de los depósitos asegurados, por tipo de moneda, se observó que al cierre del 2015, el 63% del total de cuentahabientes asegurados mantiene sus cuentas en moneda nacional, en tanto que el 37% lo hace en moneda extranjera (Ver gráfico 29). La anterior composición no presentó cambio alguno respecto a la observada en 2014.

Por otra parte, en lo que respecta a los montos de depósitos asegurados por tipo de moneda, el 71% del monto total de depósitos asegurados corresponde a depósitos denominados en moneda extranjera y el restante 29% a moneda nacional (ver Gráfico 30). En este aspecto vale destacar que los depósitos asegurados en moneda nacional reflejaron un aumento de 3 puntos porcentuales en 2015, reflejando con ello un menor grado de dolarización de los depósitos asegurados.

*Gráfica 29. Monto de Depósitos Asegurados por FOGADE  
(Participación por tipos de monedas)*

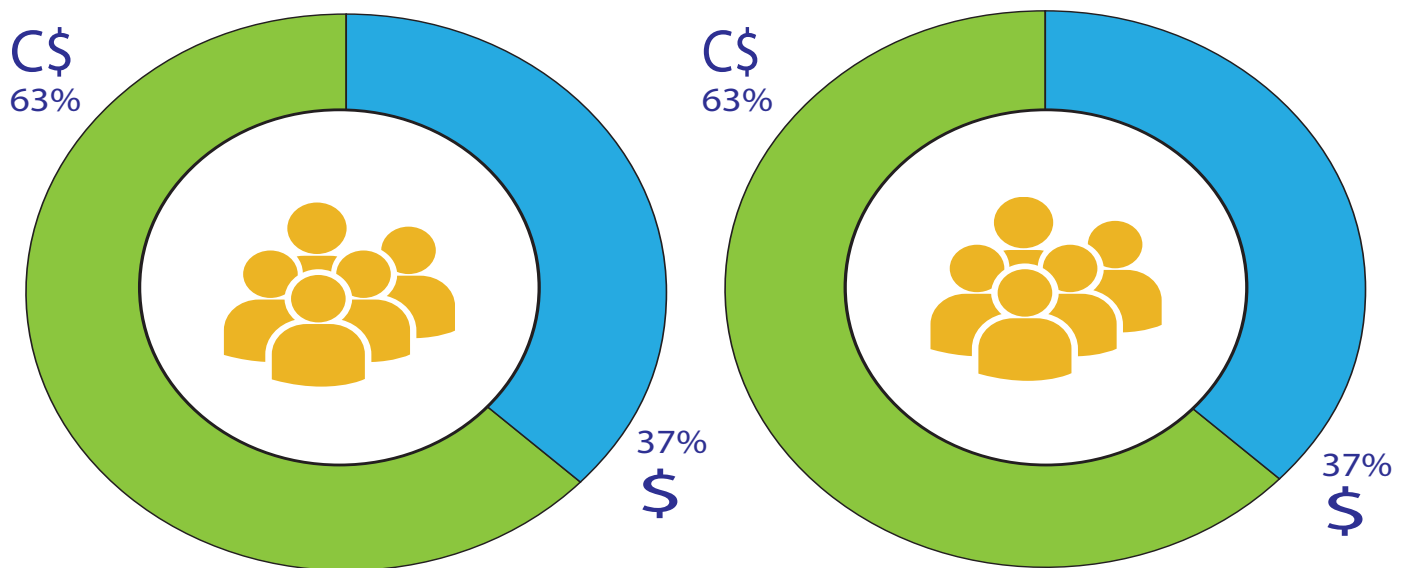


*Fuente: FOGADE*

En términos de cobertura de cuentahabientes, al cierre del 2015, habían 1,081,349 cuentahabientes asegurados, equivalentes al 91.1% del total de cuentahabientes del sistema financiero. Es de destacar que en el 2014 el porcentaje de cobertura fue de 99.3%, una disminución de 8 puntos porcentuales; esta disminución se dió en buena medida por limpieza de cuentas y eliminación de ciertos productos de ahorro que hicieron algunos bancos.



Gráfica 30. Porcentajes de Depositantes Asegurados por el FOGADE  
(Participación por tipos de monedas)



Diciembre 2014

Diciembre 2015

Fuente: FOGADE

## VII.2 ESTADOS FINANCIEROS DEL FOGADE

### Balance General de FOGADE:

Los activos totales del FOGADE a diciembre de 2015 cerraron en US\$140 millones, US\$10.6 millones más respecto a diciembre 2014, los que se destinaron a incrementar las inversiones, y por ende, el fondo patrimonial de la institución como sucedió en el 2014.

De esta manera, el Patrimonio de la institución finalizó en US\$139.8 millones, de los cuales US\$123 millones corresponden a resultados acumulados de ejercicios anteriores y US\$16.8 millones a los resultados del período 2015.

## Balance General

*Expresado en dólares*

	Dic 2015	Dic 2014	Variación
<b>Activos</b>			
Disponibilidades	39,729.13	56,755.69	-17,026.56
Inversiones	139,869,040.80	129,176,308.00	10,692,732.80
Cuentas por cobrar	33,978.01	31,091.56	2,886.45
Bienes de uso	16,782.88	20,098.11	-3,315.23
Otros activos	8,612.03	9,181.25	-569.22
<b>Pasivo y Patrimonio</b>			
<b>Pasivos</b>	<b>127,077.55</b>	<b>124,595.49</b>	<b>2,482.06</b>
Otras cuentas por pagar	127,077.55	124,595.49	2,482.06
Otros pasivos	0.00	0.00	0.00
<b>Patrimonio</b>	<b>139,841,065.30</b>	<b>129,168,839.12</b>	<b>10,672,226.18</b>
Resultados del período	16,862,308.06	15,606,707.20	1,255,600.86
Resultados acumulados de ejercicios anteriores	122,978,757.24	113,562,131.92	9,416,625.32

Fuente: Fondo de Garantía de Depósitos de las Instituciones Financieras (FOGADE)

### Estado de Resultados:

El resultado del período y/o excedente neto del FOGADE en 2015 fue de US\$16.8 millones, cifra superior en US\$ 1,255.6 miles al año 2014.

El excedente neto del año fue producto principalmente de los mayores ingresos por primas, las que resultaron ser US\$732 miles superiores a las del año anterior (US\$10.4 millones en 2015 vs US\$9.6 millones en 2014). Como es sabido, el incremento en las primas está ligado al aumento en los depósitos promedio del año anterior, observados en las entidades que conforman el sistema de garantía de depósitos. Asimismo, la incorporación del Bancorp al sistema de garantía de depósitos en abril de 2015 contribuyó al incremento de primas aportadas al FOGADE.

## Estado de Resultado

Expresado en dólares

	Dic 2015	Dic 2014	Variación
<b>Ingresos Financieros</b>	<b>637,983.23</b>	<b>540,664.77</b>	<b>97,318.46</b>
Rendimiento por inversiones en títulos del exterior	637,983.23	540,664.77	97,318.46
<b>Margen financiero antes de ajuste cambiario</b>	<b>637,983.23</b>	<b>540,664.77</b>	<b>97,318.46</b>
Ingresos por ajustes y diferencias cambiarias de cuentas activas y pasivas	6,387,245.28	5,898,968.81	488,276.47
<b>Margen financiero neto</b>	<b>7,025,228.51</b>	<b>6,439,633.58</b>	<b>585,594.93</b>
Ingresos por primas	10,388,424.04	9,656,438.64	731,985.40
Ingresos por aporte de cuota inicial	0.00	56,394.36	-56,394.36
<b>Ingresos operativos</b>	<b>10,388,424.04</b>	<b>9,712,833.00</b>	<b>675,591.04</b>
<b>Excedente (déficit) operativo</b>	<b>17,413,652.55</b>	<b>16,152,466.58</b>	<b>1,261,185.97</b>
<b>Gastos de administración</b>	<b>551,345.43</b>	<b>546,453.87</b>	<b>4,891.56</b>
Sueldos y beneficios al personal	366,520.23	379,939.44	-13,419.21
Gastos por servicios externos	29,995.34	34,439.30	-4,443.96
Gastos de transporte y comunicación	25,634.38	17,741.65	7,892.74
Gastos de infraestructura	28,551.15	27,437.56	1,113.59
Gastos generales	94,243.15	79,745.19	14,497.95
Gastos por reajustes y diferencias cambiarias	41.44	565.37	-523.93
Depreciaciones y amortizaciones	6,359.74	6,585.35	-225.61
<b>Excedente (déficit) de operación bruto</b>	<b>16,862,307.12</b>	<b>15,606,012.71</b>	<b>1,256,294.41</b>
Ingresos extraordinarios	0.94	694.49	-693.55
Gastos extraordinarios	0.00	0.00	0.00
<b>Excedente (déficit) neto</b>	<b>16,862,308.06</b>	<b>15,606,707.20</b>	<b>1,255,600.86</b>

Fuente: Fondo de Garantía de Depósitos. Tipo de cambio oficial final de cada mes

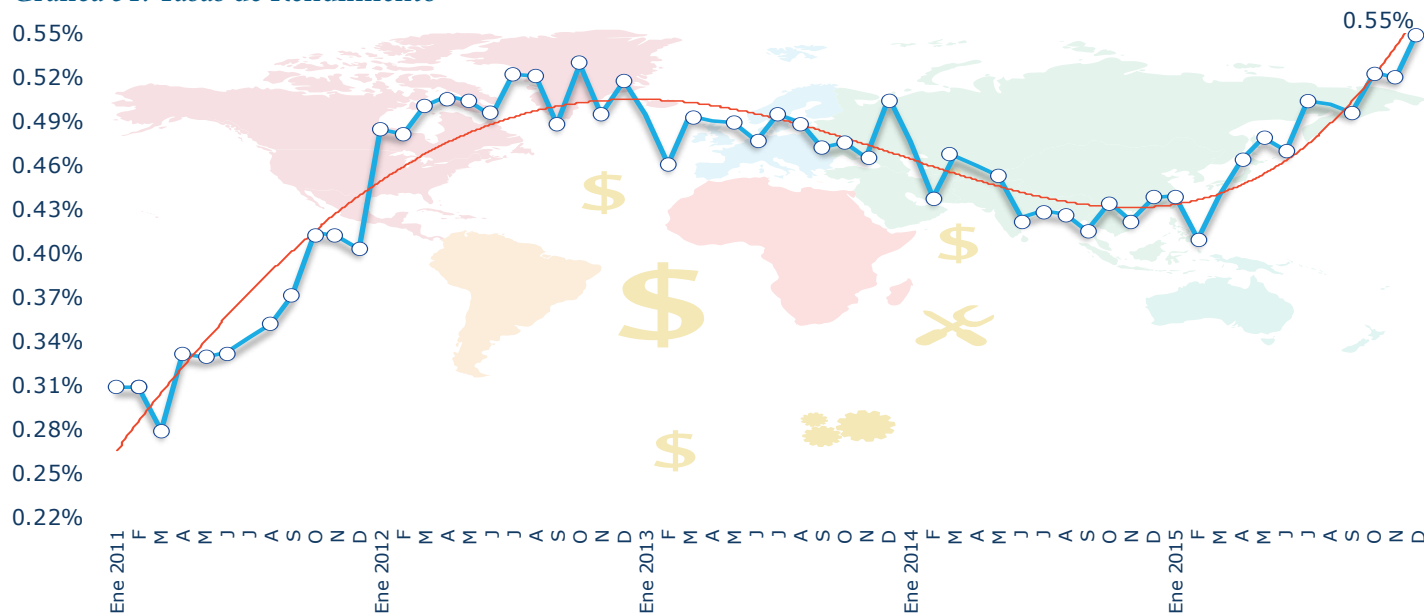
Prima Base Anual	Categoría No. 1 <i>Riesgo Bajo</i>	Categoría No. 2 <i>Riesgo Normal</i>	Categoría No. 3 <i>Riesgo Mediano</i>	Categoría No. 4 <i>Riesgo Alto</i>
0.25%	0.00%	0.04%	0.09%	0.10%

Cabe recordar que las primas anuales equivalen al 0.25% del saldo promedio de los depósitos del año previo, más un diferencial que puede ir de 0% hasta un 0.10%, dependiendo de las calificaciones de riesgo de largo plazo de las instituciones miembros del Sistema de Garantía de Depósitos, emitidas por las Calificadoras Internacionales de Riesgo inscritas en la Superintendencia de Bancos y de Otras Instituciones Financieras.

Por otra parte, los ingresos netos por ajuste cambiario resultaron ser mayores en US\$488.3 miles respecto al año precedente (US\$6.4 millones en el 2015 versus US\$5.9 millones en el 2014).

Respecto a los ingresos financieros por concepto de rendimiento sobre las inversiones en títulos del exterior, estos alcanzaron en el año 2015 la suma de US\$638 miles, resultando ser mayores en US\$97.3 miles a los US\$540.7 miles percibidos en 2014; este crecimiento fue producto del contexto financiero externo, en el que se inició la recuperación de las tasas de interés a nivel internacional, como consecuencias de las políticas monetarias acordadas por los países de origen, al igual que a la política de inversión que ha venido manteniendo la institución. Como refleja la Gráfica 31, los rendimientos promedio obtenidos siguen creciendo. Así, el rendimiento promedio mensual de las inversiones pasó de 0.44% en 2014, a 0.55% en el 2015.

Gráfica 31. Tasas de Rendimiento



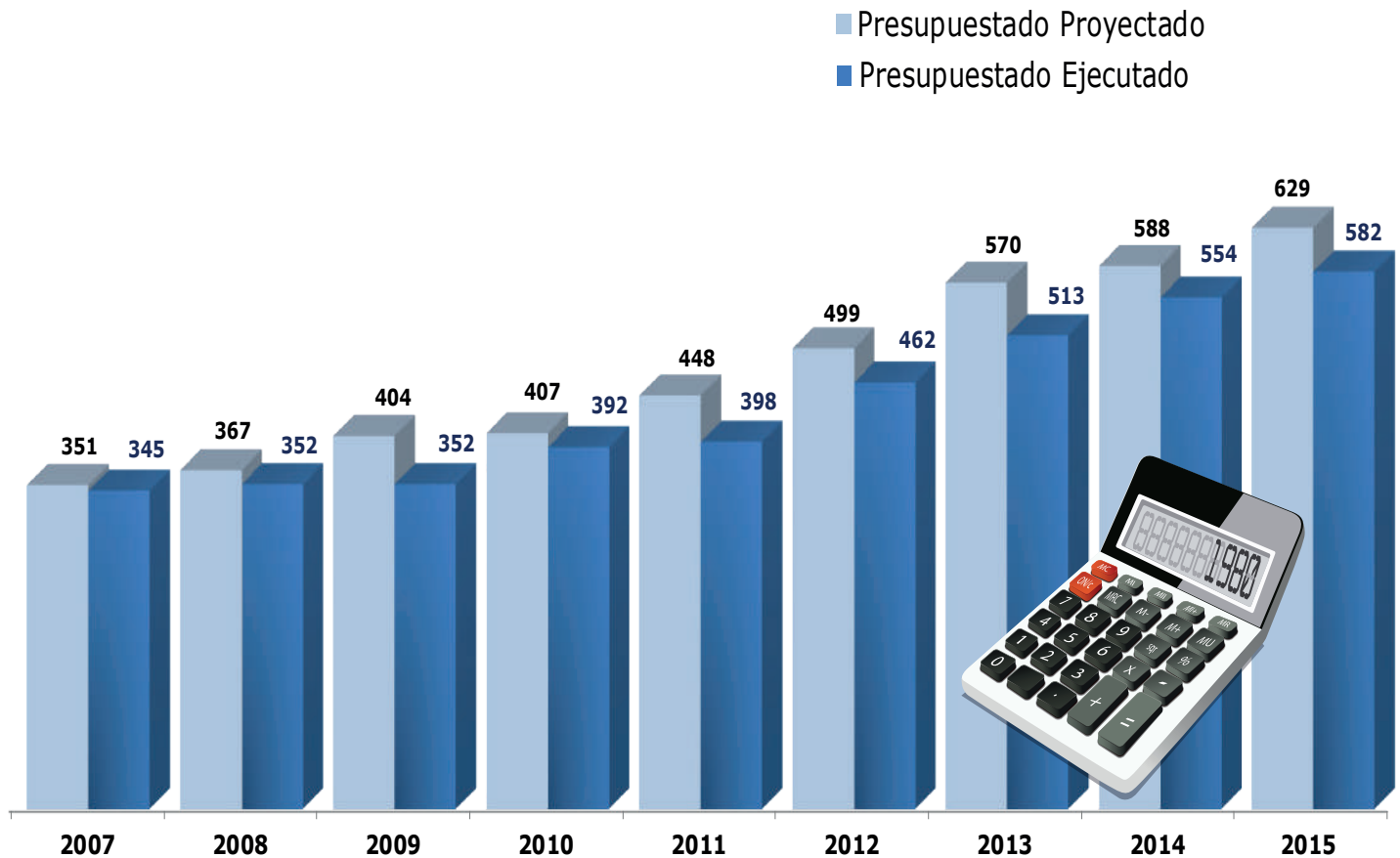
Fuente: FOGADE



En el caso de los gastos administrativos de la institución, se presupuestó un gasto superior en US\$4.9 miles respecto al año anterior. No obstante, lo ejecutado en el año resultó ser US\$47 miles menor a lo presupuestado, como puede observarse en la Gráfica 32.

En términos de la relación gastos administrativos/ingresos anuales por primas, el gasto del 2015 representó el 5.31% de dichos ingresos, observándose, igualmente, un uso menor al 6.0% facultado por Ley. De acuerdo a la Ley 551, el presupuesto de gastos del FOGADE no puede exceder el 6% de los aportes anuales que realizan las instituciones financieras miembros.

*Gráfica 32. Presupuesto del FOGADE*  
*Cifras en miles de dólares*

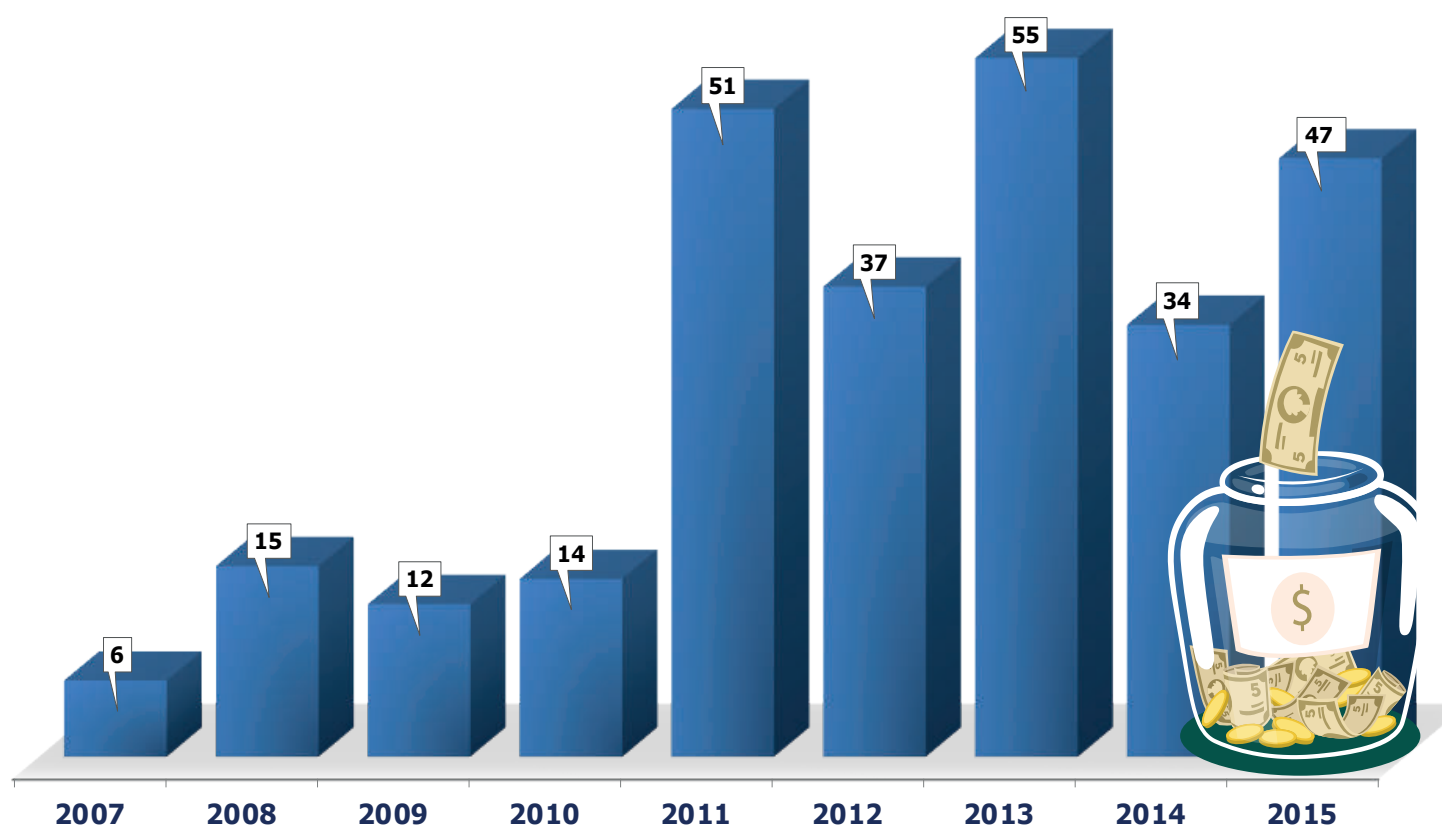


Fuente: FOGADE

Los gastos de mayor peso en la ejecución presupuestaria fueron: Sueldos y Beneficios al Personal con 65% y Gastos Generales en 17.5%.

El ahorro presupuestario se ubicó en US\$47 miles en el 2015, superior en US\$13 miles al ahorro del 2014. Del ahorro presupuestario mencionado, las partidas que tuvieron mayor peso en el mismo fueron Servicios Externos, Transportes y Comunicación, Sueldos y Beneficios al personal, y Gastos Generales.

*Gráfica 33. Ahorro Presupuestario  
(Presupuesto proyectado-presupuesto ejecutado) miles de dólares*



Fuente: FOGADE



# **SECCIÓN VIII**

# **Desarrollo Institucional**

- Plan Estratégico Institucional 2014-2016**
- Pilares del Plan Estratégico 2014-2016**
- Niveles de Cumplimiento del Plan 2015**
- El FOGADE en las páginas web de las instituciones miembros y en los medios de comunicación social.**

A inicios del 2014, se aprobó por parte del Consejo Directivo del FOGADE, el Plan Estratégico Institucional que debe regir para el trienio 2014-2016.

Este Plan Estratégico se sustenta en cuatro Perspectivas centrales, que constituyen el corazón del quehacer institucional del FOGADE y que son las siguientes:

- Perspectiva de Regulación
- Perspectiva de Intervención y Restitución
- Perspectiva de Liquidación, y
- Perspectiva de Apoyo y Capital Humano

Figura 6. **Plan Estratégico Institucional 2014-2016.**  
**Perspectivas en las que se sustenta:**





Los pilares en los que se sustentó dicho Plan Estratégico fueron: la actualización y ejecución de la estrategia de proyección institucional, el perfeccionamiento del marco normativo y de reglamentación interna, la capacitación del personal y el fortalecimiento patrimonial en concordancia con lo establecido en la política de diversificación de inversiones.



Figura 7. Pilares del Plan Estratégico 2014-2016



Figura 8. Niveles de cumplimiento Plan Estratégico 2015

## Cumplimiento del Plan 2015

En la Figura 8 se presentan los niveles de cumplimiento de dicho Plan obtenidos durante el año 2015. Dentro del plan estratégico institucional, en el 2015:

- Se continuó el fortalecimiento del Registro de Contratistas Especializados.
- Se llevó a cabo autoevaluación de cumplimiento de los principios básicos revisados y aprobados en el 2014 por la IADI (International Association of Deposit Insurers).
- Se fortaleció la proyección institucional hacia el público iniciada en el 2012, con la elaboración y difusión de un nuevo spot de televisión y una renovación de los diferentes tipos de artes publicitarios.
- Elaboración y aprobación de Política Contable Interna.
- Actualización del Reglamento de Trabajo.
- Acompañamiento de Verificación In Situ con SIBOIF, a los bancos, para evaluar situación de Depósitos Garantizados por el FOGADE.

En noviembre del 2015, el FOGADE recibió la visita de una misión de Asistencia Técnica del Fondo Monetario Internacional (FMI), que tuvo como objetivo asesorar y apoyar en la identificación de aspectos de mejora que pudieran en el futuro servir de base para adaptar su marco legal a las mejores prácticas internacionales en materia de Resolución Bancaria. En el contexto de la misma, se llevaron a cabo reuniones con la participación de funcionarios del Ministerio de Hacienda y Crédito Público, del Banco Central de Nicaragua, de la Superintendencia de Bancos y de Otras Instituciones Financieras y de la Asociación de Bancos Privados de Nicaragua.

Por otra parte, se continuó con la labor de fortalecimiento del capital humano, impulsándose distintas iniciativas de capacitación para nuestro personal con el objetivo de fortalecer sus conocimientos en las distintas áreas que tienen relación con la misión de la institución.

El FOGADE es miembro de la Asociación Internacional de Aseguradores de Depósitos (IADI, por sus siglas en inglés) y en tal carácter, participamos en la XII Reunión del Comité Regional de América Latina de la IADI, al igual que en la XIV Conferencia Anual y Asamblea General Anual de la IADI.

En 2016 continuaremos avanzando en la creación de valor público en el marco del plan estratégico institucional, para lo cual nos proponemos mantener nuestra proyección hacia la sociedad, seguir desarrollando, a través de la capacitación continua, las competencias estratégicas del capital humano, fortalecer el marco normativo de la institución y potenciar el crecimiento patrimonial.

A continuación se muestran algunas publicaciones realizadas en las páginas web de las instituciones miembros, así como en medios de comunicación nacional:



**Nicaragua**  
*Tranquila, estás con Banpro*

Inicio Quiénes Somos Productos y Servicios Canales de Servicios Contáctenos

**Banpro en línea LOGIN DE ACCESO**

usuario:

clave:

**ingresar al sistema**

Olvidó su Clave?

**Grupo Promerica**  
Cobertura en la Región

TIPO DE CAMBIO: DOLAR

	Compra	Venta
COSTA RICA	530	543
GUATEMALA	7.67	7.77
HONDURAS	22.5836	22.7417
NICARAGUA	28.11	28.6

**Tarjetas de Crédito Premia**

[más >](#)

**FUNDACION ORTIZ-GURDIAN**

"El cáncer ya no es significado de muerte, es una batalla, una lucha que tenés que ir venciendo"

**JUNTOS PODEMOS CONTRIBUIR A TRAVÉS DEL 1800-1530**

**Banpro TV**

**Agente Banpro**

**Billetera Móvil**

**Tarjetas Prepago**

**Comercios Afiliados**

**Promociones**

Más de lo que esperas, en recibir grandes beneficios

**15% DE DESCUENTO EN TODOS LOS SERVICIOS**

**Provalores**  
Grupo Promerica  
Puesto de Bolsa de Valores

**Almexsa**  
Grupo Promerica  
Almacén General de Depósitos

Banpro Grupo Promerica es miembro del:

©2014 Grupo Promerica PGOportunidades de Empleo

Para una mejor experiencia actualízate desde aquí su navegador.



**Nicaragua**  
*Tranquila, estás con Banpro*

Inicio Quiénes Somos Productos y Servicios Canales de Servicios Contáctenos

**Banpro en línea LOGIN DE ACCESO**

TIPO DE CAMBIO

	COMPRA	VENTA
Dólar:	28.1100	28.0000
Euro:	1.0900	1.1750

**Tarjetas de Crédito Premia**

[más >](#)

**Canales de Atención**

[más >](#)

**Tus depósitos están Garantizados**

Banpro – Grupo Promerica es miembro del Sistema de Garantía de Depósitos como Institución Financiera que está autorizada para operar por la Superintendencia de Bancos y de Otras Instituciones Financieras para captar recursos financieros del público bajo la figura del depósito en el territorio Nacional.

Los saldos mantenidos en concepto de depósitos por personas naturales o jurídicas, en esta entidad bancaria, tanto en moneda nacional como en moneda extranjera, que reponda a las modalidades: Depósitos de ahorro, Depósitos a la vista, Depósitos a plazo o a término y Depósitos transitorios constituidos para efectuar operaciones de comercio internacional, están garantizados por el sistema de Garantía de Depósitos de las Instituciones Financieras hasta por un monto de US\$10,000.00.

Cuando la Garantía de Depósitos se haga efectiva, total o parcialmente, con recursos del Sistema de Garantía de Depósitos, será de hasta un máximo por depositante, independientemente del número de cuentas que este posea en la entidad, de un importe en moneda nacional o extranjera, igual o equivalente al valor de diez mil dólares de los Estados Unidos de América, (US\$ 10,000.00) incluyendo principal e intereses devengados hasta la fecha del inicio de restitución.

En el caso de depósitos mancomunados, la cuantía máxima será de diez mil dólares de los Estados Unidos de América, (US\$ 10,000.00), que se distribuirá a prorrata entre los titulares de la cuenta, salvo que se haya pactado una proporción distinta, adicionando, en su caso, la participación que resulte en el depósito mancomunado, a otros saldos que pudieran poseer a efectos de completar la cuantía máxima de la garantía.

**Depósitos cubiertos:**

- Depósitos a la vista
- Depósitos de Ahorro
- Depósitos de término o a plazo

**Depósitos excluidos:**

- Los depósitos mantenidos por otras instituciones financieras.

**Productos de Cuentas:**

- Cuentas
- Certificados de Depósito
- Banca Privada
- Cajas de Seguridad
- Recolección de Depósitos
- Remesas Locales
- CTF
- Cuenta Intgra
- Transferencias Interbancarias
- Banca al Instante
- Autobanco
- FOGADE

Figura 9. Página Web Institucional de Banpro



**BANCO LAFISE BANCENTRO**

Preguntas frecuentes | Contáctanos | Encuéntranos

BANCA PERSONAL | BANCA CORPORATIVA | BANCA EMPRESARIAL | RSE

**NO PIERDAS TIEMPO EN FILAS Y LARGAS HORAS DE ESPERA**

Con **Banc@Net** Sucursal Electrónica Podrás estar al lado de los que **MÁS QUIERES**

**TARJETAS DE CRÉDITO**

**PRÉSTAMOS PERSONALES**

**PRÉSTAMOS HIPOTECARIOS**

**AHORRO**

**Préstamos Personales**

Contamos con los mejores planes de financiamiento para que alcances tus metas y hagas tus proyectos realidad.

Remodela tu casa, continúa con tus estudios o realiza viajes con este ágil e innovador producto.

[Solicitar aquí](#)

**Tasas de Cambio**

Córdoba - Euro	
Compra	Venta
NIO: 31.213	EUR: 32.938 1

Córdoba - Dolar	
Compra	Venta
NIO: 28.65	USD: 29.13

Euro - Dolar	
Compra	Venta
EUR: 1.0856	USD: 1.1456

**Compra Euro Efectivo**

NIO: 30.9254	USD: 1.0756
--------------	-------------

**GRUPO LAFISE**

Copyright 2016

**Banco LAFISE Bancentro** es miembro del:

**FOGADE**

**ACERCA DE LAFISE**

- Nuestros valores
- Junta directiva y mensaje de nuestro presidente
- Principales ejecutivos

**MONIBYTE**

- Responsabilidad social empresarial
- Estados financieros
- Monibyte
- Términos y condiciones

**QUEJAS Y SUGERENCIA**

Figura 10. Página Web Institucional de LafiseBancentro





### Sitios BAC | Credomatic

Encuentra en nuestros enlaces todos los servicios que buscas y mucho más.

Figura 11. Página Web Institucional de BAC

# BDF

- [Personas](#)
- [Empresas](#)
- [Promociones](#)
- [Otros Servicios](#)
- [Sobre BDF](#)

- Banca en Línea iBDF**  
Ingresa Aquí
- iBDF Móvil**  
Ingresa Aquí
- Solicita tu iBDF**  
Persona | Empresa
- Servicio al Cliente**  
Infórmate y Consulta
- Chat BDF**  
Haz tu consulta en línea  
Online
- Tarjeta Prepago**  
Consulta tu saldo
- Corresponsales Puntoxpress**
- Talento BDF**  
Ingresa Aquí

## Valoramos Tu tiempo

### NUEVAS Transferencias y pagos ACH

- ✓ Servicio gratuito desde tu **iBDF**
- ✓ Fácil, rápido y seguro.
- ✓ Acreditación y disponibilidad inmediata.
- ✓ Atención 24 horas al día, 7 días a la semana, todos los días del año.

20

Realiza tus pagos y transferencias ACH y Participa en la rifa de

[Ver reglamento](#)

\*Aplican restricciones. Promoción válida del 16 de Mayo al 31 de agosto del 2016. Ver reglamento en [www.bdfnet.com](http://www.bdfnet.com)

[Visítanos](#) | [Contáctanos](#) | [Ayuda](#) | [Mapa del Sitio](#) | [Términos y Condiciones](#)

Copyright © 2016 BDF. Todos los derechos reservados.

[inicio](#) > [personas](#) > [cuentas](#) > tus depósitos están garantizados

- Banca en Línea iBDF**  
Ingresa Aquí
- iBDF Móvil**  
Ingresa Aquí
- Solicita tu iBDF**  
Persona | Empresa
- Servicio al Cliente**  
Infórmate y Consulta
- Chat BDF**  
Haz tu consulta en línea  
Offline
- Tarjeta Prepago**  
Consulta tu saldo
- Corresponsales Puntoxpress**
- Talento BDF**  
Ingresa Aquí
- Tasa de Cambio**
  - USD**  
compra: 28.0900  
venta: 28.5900
  - EUR**  
compra: 30.2419  
venta: 33.9306
- Calculadora Financiera**  
Conoce cuáles pueden ser tus mensualidades para un préstamo

## Cuentas

Personas

### Tus depósitos están **Garantizados**

Banco de Finanzas S.A. es parte del Sistema de Garantía de Depósitos como Institución Financiera que está autorizada para operar por la Superintendencia de Bancos y de Otras Instituciones Financieras para captar recursos financieros del público bajo la figura del depósito en el territorio Nacional.

Cuando la Garantía de Depósitos se haga efectiva, total o parcialmente, con recursos del Sistema de Garantía de Depósitos, será de hasta un máximo por depositante, independientemente del número de cuentas que éste posea en la entidad, de un importe en moneda nacional o extranjera, igual o equivalente al valor de diez mil dólares de los Estados Unidos de América, (US\$ 10,000.00) incluyendo principal e intereses devengados hasta la fecha del inicio de restitución.

En el caso de depósitos mancomunados, la cuantía máxima será de diez mil dólares de los Estados Unidos de América, (US\$ 10,000.00), que se distribuirá a prorrata entre los titulares de la cuenta, salvo que se haya pactado una proporción distinta, adicionando, en su caso, la participación que resulte en el depósito mancomunado, a otros saldos que pudieran poseer a efectos de completar la cuantía máxima de la garantía.

**Los depósitos cubiertos por la Garantía son:**

- Depósitos a la vista
- Depósitos de Ahorro
- Depósitos de término o a plazo

Figura 12. Página Web Institucional de BDF

[www.fogade.gob.ni](http://www.fogade.gob.ni)

56



**BANCA EN LÍNEA** | [Nosotros](#) | [Contáctanos](#) | [Cajeros Automáticos](#) | [Oportunidades de Empleo](#) | [Preguntas frecuentes](#)

**Banco Ficohsa** | **2255-8000**  
Contáctanos

**PERSONAS** | **BANCA PRIVADA** | **CORPORATIVA Y EMPRESAS**

[Productos de Depósito](#) | [Tarjetas de crédito](#) | [Tarjetas de débito](#) | [Préstamos](#) | [Banca Seguros](#) | [Tarifario e Información Regulatoria](#)

### DUPLICÁ TUS AHORROS con Banco Ficohsa

**DUPLICA TUS AHORROS**  
Abrió una cuenta o incrementa tu saldo  
En cualquier agencia de Banco Ficohsa

Productos de Depósito

Tarjetas

Préstamos

Banco Ficohsa es miembro de

Comuníquese con nosotros, uno de nuestros asesores lo está esperando para brindarle la información que necesita para su afiliación.

**2255-8000**  
CALL CENTER

PERSONAS	BANCA PRIVADA	CORPORATIVA Y EMPRESAS	PREGUNTAS FRECUENTES
<ul style="list-style-type: none"><li>Tarjetas de Crédito</li><li>Productos de Depósito</li><li>Tarjetas de Débito</li><li>Préstamos</li><li>Banca Seguros</li><li>Tarifario e Información Regulatoria</li><li>Atención al Usuario Financiero</li><li>Transferencias Interbancarias</li><li>ACH en línea</li><li>Visa a Estados Unidos</li><li>Solicita tu tarjeta de crédito</li></ul>	<ul style="list-style-type: none"><li>Asesoramiento Personalizado</li><li>Productos de Clase Mundial</li><li>Programas de Recompensa y Privilegios</li><li>Contacto</li></ul>	<ul style="list-style-type: none"><li>Cuentas</li><li>Inversiones</li><li>Tasas de Interés</li><li>Servicio de POS</li><li>Transferencias Interbancarias</li><li>ACH en línea</li></ul>	

**CONTÁCTENOS** | [Sugerencias](#) | [Asistencia online](#) | [Sucursales](#)

© 2016 Ficohsa Banco. Todos los derechos reservados. Grupo Financiero Ficohsa.

Figura 13. Página Web Institucional de Ficohsa

INICIO Banco ProCredit en el Mundo Enlaces Multimedia Búsqueda...

**10 AÑOS** **Banco ProCredit**

*Celebramos 10 años de contribuir al desarrollo de Nicaragua. ¡Gracias a nuestros clientes y colaboradores!*

[NUESTRA EMPRESA](#)  
[BANCA DE EMPRESAS](#)  
[BANCA DE PERSONAS](#)  
[SECCIÓN VERDE](#)  
[RECURSOS HUMANOS](#)  
[ATENCIÓN AL CLIENTE](#)  
[INFORMACIÓN DE INTERÉS](#)

**e-banking** (transacciones a un solo clic)

Red de Sucursales y ATM's »

Programa de Aprendizaje Bancario »

Noticias Recientes »

Bienes en Venta »

Buzón de Sugerencias y Reclamos »

**Tipos de Cambios**

Consulta nuestros tipos de cambios al día de hoy en Banco ProCredit

**Calculadora Financiera**

Quieres realizar un préstamo o depósito usa nuestra Calculadora Financiera.

**Servicios Financieros**

**e-banking**



• Red de PavRoV's



Atención al Cliente 2223-7676 Derechos reservados © 2014 Banco ProCredit Nicaragua

Nuestra Empresa	Banca Empresas	Información de Interés	RRHH	Sección Verde	Atención al Cliente
Misión Ética Empresarial Gobierno Corporativo Información Financiera Grupo ProCredit	Créditos Depósitos Servicios Financieros  Banca Personas Créditos Depósitos Servicios Financieros	Tasa de Referencia para Créditos Contratos de Adhesión Norma de Transparencia Ley del Consumidor Regulación Tributaria Tips de Seguridad BPC Infoma	Nuestra Visión de RRHH Capacitación y Desarrollo de RRHH Programa de Aprendizaje Bancario	Gestión Medioambiental Crédito Verde Guía Medioambiental Eventos Ecológicos	Red de Sucursales Línea de Call Center Buzón de Sugerencias y Reclamos Preguntas Frecuentes Actualiza Tu Perfil

Dirección: Avenida Jean Paul Genie. Edificio ProCredit. Managua, Nicaragua. [atencionclientes@procredit.com.ni](mailto:atencionclientes@procredit.com.ni)

Figura 14. Página Web Institucional de ProCredit





## Cuenta de Ahorro

En **BANCORP** sabemos que cada cliente tiene necesidades diferentes y expectativas propias frente al manejo de sus recursos. Por eso la cuenta de Ahorro le permite manejarlos de manera eficiente, obteniendo rentabilidad.

La cuenta de Ahorro se encuentra disponible para personas naturales y jurídicas, en Córdobas, Dólares y Euros.

Montos de Apertura y Mínimos requeridos

Concepto	Córdobas	Dólares	Euros
Persona Natural	C\$ 1,000.00	US\$ 100.00	€ 500.00
Persona Jurídica	C\$10,000.00	US\$1,000.00	€1,000.00
Cargos por saldo inferior al mínimo	C\$ 250.00	US\$ 10.00	€ 10.00
Tasa de Interés anual	1.1%	1.0%	0.50%

### BENEFICIOS

- Capitalización de interés mensual
- Mantenimiento de valor sobre saldo diario en Córdobas
- Permite retiros y depósitos sin límite
- Libreta impresa para control de transacciones de la cuenta
- Consultar y realizar las transacciones en línea a través de la página [www.bancorp.com.ni](http://www.bancorp.com.ni)

### REQUISITOS PARA PERSONA NATURAL

### REQUISITOS PARA PERSONAS JURIDICAS

Para mayor información contactar a un Ejecutivo al correo

Email: [karla.bohorquez@bancorp.com.ni](mailto:karla.bohorquez@bancorp.com.ni)

#### Contacto para reclamo en BANCORP

Instancia: Servicio al Cliente

Email: [informacion@bancorp.com.ni](mailto:informacion@bancorp.com.ni)

Teléfono: (505) 2253-8585

Dirección: Lomas de Monserrat Managua, Nicaragua.

#### Contacto para reclamo ante SIBOIF

Instancia: Directora de Atención a Usuarios de Servicios Financieros

Email: [atencionausuarios@siboif.gob.ni](mailto:atencionausuarios@siboif.gob.ni)

Teléfono: (505) 2265-1555

Dirección: Edificio SIBOIF km. 7 carretera sur

Managua, Nicaragua.



### Tipo de Cambio

	COMPRA	VENTA
US\$ Dólar	28.1100	28.6100

### Tipo de Cambio BCN



Superintendencia de Bancos y de Otras Instituciones Financieras



Banco Central de Nicaragua  
*Emitiendo confianza y estabilidad*



Figura 15. Página Web Institucional de BANCORP

## Fogade lanza renovada campaña

30/06/2015

El Fondo de Garantía de Depósitos de las Instituciones Financieras (Fogade) lanzó recientemente su campaña 10,000 Razones para Vivir más Tranquilo.

A través de sus piezas de Televisión y gráfica, la campaña muestra cómo el Fogade respalda hasta por un monto de diez mil dólares los depósitos de los usuarios del sistema financiero nacional.

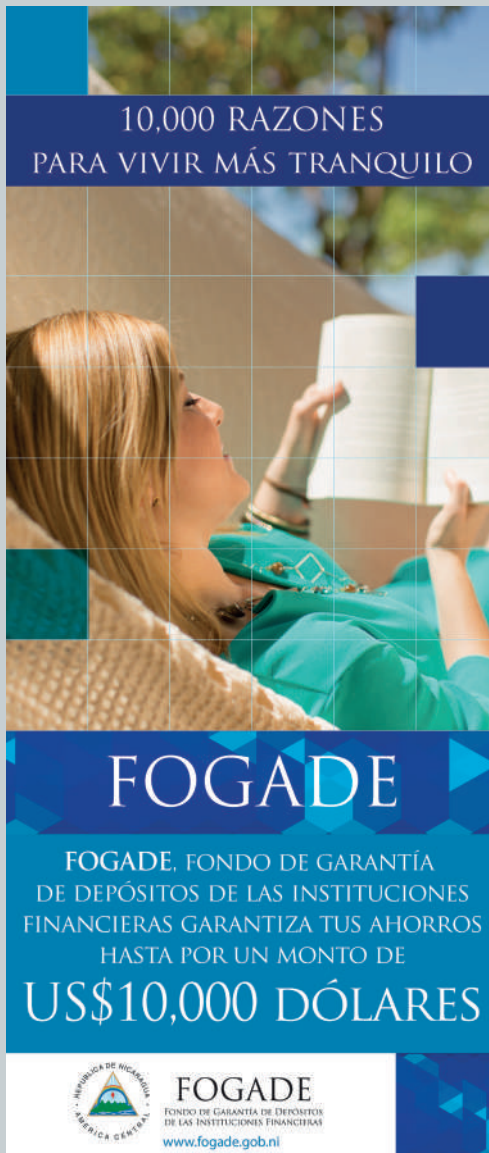
Esta campaña de comunicación está siendo respaldada por las instituciones financieras de Nicaragua, miembros del Sistema de Garantía de Depósitos, con el fin de fortalecer el hábito del ahorro y fomentar aún más la confianza en el sistema financiero nacional.

Esta es la segunda campaña del Fogade y la primera tuvo una buena aceptación por parte del público ahorrante, según quedó reflejado en una encuesta realizada por CCCP-McCann Nicaragua, en las instituciones bancarias, en septiembre de 2014.

Según la encuesta, más del 91 por ciento de los encuestados saben que sus depósitos en el sistema financiero están garantizados y el sesenta por ciento saben hasta qué monto específicamente; de igual manera, el setenta por ciento de los encuestados conoce el nombre de la institución que garantiza sus ahorros.

La primera campaña difundió entre el público nicaragüense la misión, funciones y responsabilidades del Fogade como ente asegurador de los depositantes del sistema financiero nacional.


# Artes Publicitarios



10,000 RAZONES  
PARA VIVIR MÁS TRANQUILO

**FOGADE**

FOGADE, FONDO DE GARANTÍA DE DEPÓSITOS DE LAS INSTITUCIONES FINANCIERAS GARANTIZA TUS AHORROS HASTA POR UN MONTO DE **US\$10,000 DÓLARES**



**FOGADE**  
FONDO DE GARANTÍA DE DEPÓSITOS DE LAS INSTITUCIONES FINANCIERAS  
[www.fogade.gob.ni](http://www.fogade.gob.ni)



**FOGADE**

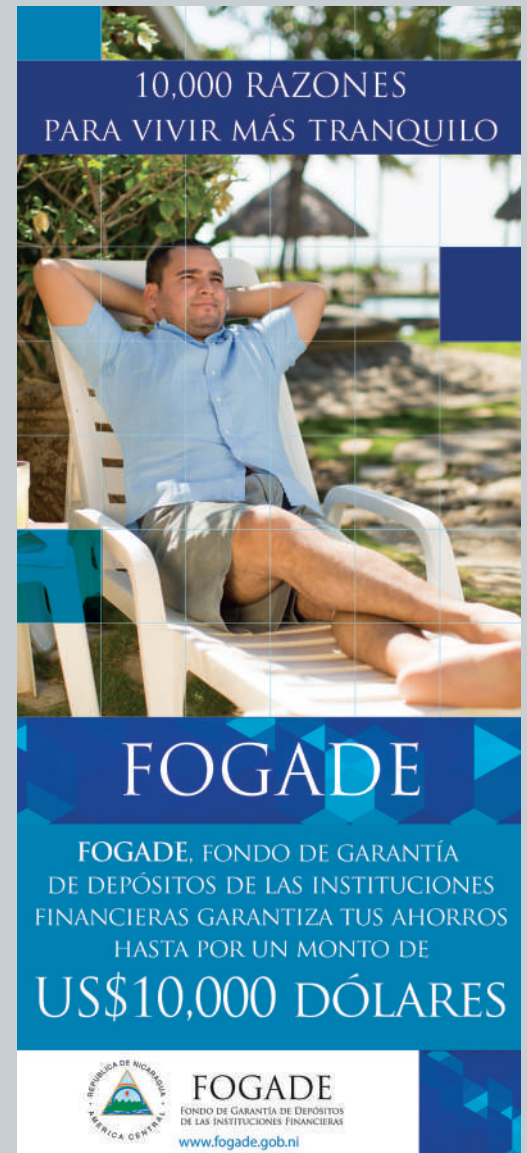
10,000 RAZONES  
PARA VIVIR MÁS TRANQUILO

FOGADE, FONDO DE GARANTÍA DE DEPÓSITOS DE LAS INSTITUCIONES FINANCIERAS GARANTIZA TUS AHORROS HASTA POR UN MONTO DE **US\$10,000 DÓLARES**

[www.fogade.gob.ni](http://www.fogade.gob.ni)




**FOGADE**  
FONDO DE GARANTÍA DE DEPÓSITOS DE LAS INSTITUCIONES FINANCIERAS



10,000 RAZONES  
PARA VIVIR MÁS TRANQUILO

**FOGADE**

FOGADE, FONDO DE GARANTÍA DE DEPÓSITOS DE LAS INSTITUCIONES FINANCIERAS GARANTIZA TUS AHORROS HASTA POR UN MONTO DE **US\$10,000 DÓLARES**



**FOGADE**  
FONDO DE GARANTÍA DE DEPÓSITOS DE LAS INSTITUCIONES FINANCIERAS  
[www.fogade.gob.ni](http://www.fogade.gob.ni)



**FOGADE**

10,000 RAZONES  
PARA VIVIR MÁS TRANQUILO

FONDO DE GARANTÍA DE DEPÓSITOS DE LAS INSTITUCIONES FINANCIERAS GARANTIZA TUS AHORROS HASTA POR UN MONTO DE **US\$10,000 DÓLARES**



**FOGADE**  
FONDO DE GARANTÍA DE DEPÓSITOS DE LAS INSTITUCIONES FINANCIERAS  
[www.fogade.gob.ni](http://www.fogade.gob.ni)

Figura 16. Artes Publicitarios



## ¿Cuáles son los Depósitos cubiertos y/o garantizados?

Los saldos mantenidos en concepto de depósitos por personas naturales o jurídicas, tanto en moneda nacional como en moneda extranjera, en las entidades del Sistema de Garantía de Depósitos y que respondan a las modalidades siguientes:

- Depósitos de ahorro
- Depósitos a la vista
- Depósitos a plazo o a término
- Depósitos transitorios constituidos para efectuar operaciones de comercio internacional







**SECCIÓN IX**  
**Estados Financieros**  
**Auditados al 31 de**  
**Diciembre 2015**

**-Informe de los Auditores Independientes**

**-Informe de los Auditores Independientes sobre el Sistema de Control Interno**

**-Informe de los Auditores Independientes sobre el Cumplimiento de los Términos de Leyes y Regulaciones Aplicables**



**BAKER TILLY  
NICARAGUA**

Lomas de San Ángel,  
II Etapa, No. 7  
Managua, Nicaragua

T: (505) 2278-7461  
(505) 2270-7075

[www.bakertillynicaragua.com](http://www.bakertillynicaragua.com)

Managua 20 de mayo de 2016.

Al Consejo Directivo del Fondo de Garantía de Depósitos de Instituciones Financieras (FOGADE)

Este informe ejecutivo presenta los resultados de nuestra auditoría financiera y de cumplimiento sobre los estados financieros del Fondo de Garantía de Depósitos de las Instituciones Financieras (FOGADE) por el año que terminó el 31 de diciembre de 2015.

## ANTECEDENTES

El Fondo de Garantía de Depósitos de las Instituciones Financieras (FOGADE) fue creado el 31 de enero del año 2001, mediante la Ley N° 371, Ley de Garantía de Depósitos en Instituciones del Sistema Financiero, derogada mediante Ley N° 551, Ley del Sistema de Garantía de Depósitos dictada el 3 de agosto de 2005 y publicada en La Gaceta No. 168 del 30 de Agosto de 2005 y sus reformas Ley No. 563 publicada en La Gaceta N° 229 del 25 de noviembre de 2005, siendo la institución una entidad de derecho público, con competencia en todo el territorio nacional, con personería jurídica propia y plena autonomía funcional, presupuestaria y administrativa, de duración indefinida y con domicilio en la ciudad de Managua.

De igual manera, el FOGADE es uno de los 79 miembros de la Asociación Internacional de Aseguradores de Depósitos (IADI), domiciliada en el Banco de Pagos Internacionales en Basilea, Suiza, la cual se formó en Mayo de 2002, para mejorar la eficacia de los sistemas de garantía de depósitos, promoviendo orientación y cooperación internacional, y facilitando la realización y participación en conferencias internacionales y otros foros que permiten el intercambio de conocimientos y experiencias relativas a los seguros de depósitos.

El objetivo principal de FOGADE es administrar el Sistema de Garantía de Depósitos de las Instituciones Financieras, el cual tiene como finalidad restituir los depósitos de los ahorrantes conforme lo estipulado en la Ley N° 551, una vez dictada la resolución de intervención por la Superintendencia de Bancos y de Otras Instituciones Financieras o bien por su Consejo Directivo, que afecta la entidad miembro del Sistema de Garantía.

Los recursos financieros del Sistema de Garantía de Depósitos están constituidos por lo siguiente (artículo 24 de la Ley 551):

1. Las cuotas iniciales del 0.5% del capital social de cada una de las instituciones del sistema financiero que deben aportar para incorporarse al sistema de garantía de depósitos.
2. Las primas por garantía de depósitos por aportes mensuales que paguen las instituciones financieras, calculadas en la forma prevista en el artículo 25 de la Ley 551.
3. Las transferencias o donaciones que pueda recibir de instituciones públicas o privadas, nacionales o internacionales.

An independent member of Baker Tilly International

4. Los rendimientos de las inversiones del patrimonio formado por los recursos que se capitalizarán.
5. Los recursos captados mediante la emisión de bonos del FOGADE, en condiciones de mercado.

Los saldos mantenidos en concepto de depósitos de ahorro, depósitos a la vista y depósitos a plazo o a término de los ahorrantes de los bancos miembros del Sistema de Garantía de Depósitos de las Instituciones Financieras estarán cubiertos por la garantía de depósitos hasta un máximo de US\$10,000 por depositante incluyendo el principal e intereses devengados a la fecha del inicio de restitución de los recursos.

En relación al párrafo anterior, la Ley establece que los siguientes depósitos no están cubiertos o excluidos de la garantía:

1. Los depósitos mantenidos por otras instituciones financieras.
2. Los depósitos mantenidos por administradoras de fondos de pensiones, bolsas de valores, puestos de bolsa y cualquier otro inversionista institucional.
3. Los depósitos de instituciones del sector público.
4. Los depósitos de empresas o entidades jurídicas que pertenezcan al mismo grupo económico de la entidad afectada.
5. Los depósitos de directores, gerentes, administradores, representantes legales, auditores y de quienes ejerzan materialmente funciones directivas en la entidad afectada y los que pertenecieran a sus cónyuges y parientes hasta el segundo grado de consanguinidad o primero de afinidad. Igual disposición aplicará a los depósitos de los accionistas y sus parientes.
6. Los depósitos de personas o entidades que tengan una tasa de remuneración manifiestamente superior a las prevalecientes en dicha entidad para depósitos similares de otros depositantes.
7. Los depósitos de personas o entidades cuyas relaciones económicas con la entidad hayan contribuido manifiestamente al deterioro patrimonial de la misma.
8. Los depósitos originados por transacciones relacionadas a sentencias condenatorias por la comisión de ilícitos y en general los depósitos constituidos con infracción grave de normas legales o reglamentarias imputables al depositante.
9. Los instrumentos que gozando formalmente de la denominación de depósitos, sean esencialmente operaciones distintas.



## OBJETIVOS Y ALCANCES DE LA AUDITORÍA

Hemos efectuado auditoría financiera y de cumplimiento de los estados financieros del Fondo de Garantía de Depósitos de las Instituciones Financieras (FOGADE) por el año que terminó el 31 de diciembre de 2015, de conformidad con las Normas Contables Internas establecidas por la Administración del FOGADE, descritas en la Nota 1 a los estados financieros. Consecuentemente, nuestra auditoría incluyó la revisión de la documentación, registros de contabilidad y el sistema de control interno, así como aquellos otros procedimientos de auditoría que consideramos necesarios en las circunstancias, para:

- a) Expresar una opinión sobre si los estados financieros del Fondo de Garantía de Depósitos de las Instituciones Financieras (FOGADE) presentan razonablemente, en todos sus aspectos importantes, la situación financiera del FOGADE al 31 de diciembre 2015 y los resultados de sus operaciones y sus flujos de efectivo por el año que terminó en esa fecha, de conformidad con las Normas Contables Internas establecidas por la Administración del FOGADE, descritas en la nota 1 a los estados financieros.
- b) Emitir un informe con respecto al control interno del FOGADE por el año que terminó el 31 de diciembre de 2015, el cual incluyó evaluar y obtener entendimiento del sistema de control interno contable, administrativo y financiero en operación, definiendo los riesgos de control involucrados para la determinación de la oportunidad, alcances y naturaleza de las pruebas que se diseñaron para alcanzar los objetivos de auditoría, así como para identificar las condiciones reportables, incluyendo deficiencias importantes de control interno.
- c) Emitir un informe con respecto al cumplimiento del Fondo de Garantía de Depósitos de las Instituciones Financieras (FOGADE) con los términos establecidos en la Ley N° 551 "Ley del Sistema de Garantía de Depósitos", y su Reforma, Ley N° 563, Ley de Reforma a la Ley N° 551.

## ALCANCE DEL TRABAJO

Nuestro trabajo consistió en la realización de una auditoría financiera y de cumplimiento de los estados financieros del Fondo de Garantía de Depósitos de las Instituciones Financieras (FOGADE) por el año que terminó el 31 de diciembre de 2015.

Nuestra auditoría se efectuó de conformidad con las Normas Internacionales de Auditoría (NIA's). Estas normas requieren que cumplamos con requisitos éticos y que planifiquemos y realicemos la auditoría para obtener una razonable seguridad de que los estados financieros están libres de errores significativos. Una auditoría incluye también la evaluación de lo apropiado de las políticas contables utilizadas y de la razonabilidad de las estimaciones contables realizadas por la Administración, así como una evaluación de la presentación general de los estados financieros. Consideramos que nuestra auditoría proporciona una base razonable para nuestra opinión.



Los procedimientos de auditoría más importantes aplicados para cumplir con los objetivos de la auditoría, antes mencionados se detallan a continuación:

## **1. Efectivo en Caja y Bancos**

- a. Verificamos la aplicación de controles relacionados con la elaboración, revisión y autorización de las conciliaciones bancarias, así mismo enviamos a confirmar los saldos de cuentas bancarias al Banco Central de Nicaragua (BCN).
- b. Constatamos que los saldos de estas cuentas presentaron adecuadamente todos sus movimientos, conforme a las transacciones autorizadas y conforme a su naturaleza.
- c. Verificamos que las transacciones que afectaron la cuenta de saldos en moneda extranjera corresponden a los periodos que fueron auditados.

## **2. Instrumentos financieros**

- a. Verificamos que los movimientos y transacciones de las inversiones, estuviesen correctamente registrados en el periodo auditado.
- b. Confirmamos con el Banco Central de Nicaragua (BCN), que los saldos de las inversiones corresponden a los saldos que presentan los bancos e instituciones financieras donde están colocados los fondos.
- c. Efectuamos pruebas sobre la efectividad operativa de los controles establecidos en el manejo de las inversiones.

## **3. Rendimientos por cobrar**

- a. Confirmamos con el Banco Central de Nicaragua (BCN), que los rendimientos de las inversiones se encuentran debidamente registrados de acuerdo a su naturaleza y concepto.
- b. Efectuamos re-cálculo de los rendimientos por cobrar, para constatar que el saldo contiene el monto exacto de los intereses generados.

## **4. Bienes de uso**

- a. Verificamos que los saldos de esta cuenta estuviesen debidamente integrados de acuerdo a su naturaleza y concepto.
- b. Revisamos el saldo inicial y los movimientos significativos de adiciones y bajas durante el periodo auditado.
- c. Revisamos la documentación de respaldo para validar que los activos se registraron al costo de adquisición.
- d. Efectuamos re-cálculo de depreciación acumulada al cierre del periodo auditado.

- e. Verificamos que este rubro, se encuentre debidamente registrado y revelado bajo los procedimientos contables establecidos.

#### **5. Otras cuentas por pagar y provisiones**

- a. Verificamos que el saldo de estas cuentas, presente correctamente las reservas mensuales por prestaciones sociales, aportes conforme ley, pasivos por servicios recibidos y otros.

#### **6. Ingresos**

- a. Verificamos que los ingresos representan los rendimientos por inversiones, ingresos por aportes recibidos por las instituciones financieras y diferencial cambiario.
- b. Verificamos que los ingresos estén correctamente registrados y valuados.
- c. Comprobamos que los ingresos están adecuada e íntegramente contabilizados y acumulados en los registros correspondientes y correctamente registrados en el período que corresponde.

#### **7. Egresos**

- a. Verificamos que los sueldos, servicios contratados, gastos de infraestructura, transporte y comunicación, gastos generales y depreciación correspondan a hechos devengados en el período 2015, y que hayan sido registrados correctamente.

### **RESULTADOS DE LA AUDITORÍA**

En nuestra opinión, los Estados Financieros del Fondo de Garantía de Depósitos de las Instituciones Financieras (FOGADE) por el año que terminó al 31 de diciembre de 2015, están preparados, en todos sus aspectos importantes, de acuerdo con las disposiciones de información financiera establecidos en la base contable descrita en la Nota 1.

#### **Base contable y restricción a la distribución y utilización**

Sin calificar nuestra opinión, llamamos la atención a la nota 1 a los Estados Financieros, en la cual se indica que los estados financieros han sido preparados para permitir a FOGADE cumplir las disposiciones de información financiera anteriormente mencionadas. En consecuencia, los Estados Financieros pueden no ser apropiados para otra finalidad. Nuestro informe se dirige únicamente al Consejo Directivo de FOGADE.

#### **CONTROL INTERNO**

En la planeación y ejecución de la auditoría financiera de los Estados Financieros de FOGADE por el año terminado el 31 de diciembre de 2015, evaluamos y obtuvimos suficiente entendimiento del control interno para determinar los procedimientos de auditoría necesarios, con el propósito de expresar una opinión sobre los Estados Financieros y no para proporcionar seguridad absoluta sobre el control interno. Nuestras pruebas de auditoría no revelaron asuntos con relación al control interno y su operación que sean condiciones reportables de conformidad con las Normas Internacionales de Auditoría (NIA's).

### CUMPLIMIENTO CON LOS TÉRMINOS DE LEYES Y REGULACIONES APLICABLES

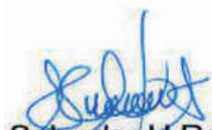
Los resultados de nuestras pruebas revelaron que por las transacciones examinadas el Fondo de Garantía de Depósitos de las Instituciones Financieras cumplió, en todos los aspectos importantes, con los términos de leyes y regulaciones que le son aplicables. Con respecto a las transacciones no examinadas, ningún asunto llegó a nuestra atención que nos indujera a creer que el FOGADE no cumplió, en todos los aspectos importantes, con dichas leyes y regulaciones.

### COMENTARIOS DE LA ADMINISTRACIÓN

Este informe fue discutido con representantes del Fondo de Garantía de Depósitos de las Instituciones Financieras (FOGADE) quienes estuvieron de acuerdo con su contenido.

Atentamente,

**BAKER TILLY NICARAGUA, S.A.**



Salvador H. Roman  
CPA 2291



Managua, Nicaragua  
20 de mayo de 2016

## FONDO DE GARANTÍA DE DEPÓSITOS DE LAS INSTITUCIONES FINANCIERAS (FOGADE)

(Una Entidad Autónoma Nicaragüense de Derecho Público)

### Balances Generales

Al 31 de diciembre de 2015 y 2014

(Expresados en Córdobas)

	Notas	2015	2014
<b>ACTIVO</b>			
<b>ACTIVO CIRCULANTE:</b>			
Efectivo en caja y banco	3 C\$	1,109,567 C\$	1,509,611
Inversiones	2d, 4	2,389,948,552	2,072,328,719
Rendimiento por cobrar	2d	7,636,046	5,446,312
Cuentas por cobrar		948,948	826,986
Pagos Anticipados y otros activos		240,519	244,205
<b>Total activo circulante</b>		<b>2,399,883,632</b>	<b>2,080,355,833</b>
<b>BIENES DE USO NETOS</b>	2b	468,717	534,578
<b>INVERSIONES A LARGO PLAZO</b>	2d, 4	1,508,719,934	1,358,108,080
<b>TOTAL</b>	C\$	<b>3,909,072,283</b>	<b>3,438,998,491</b>
<b>PASIVO Y PATRIMONIO</b>			
<b>PASIVO CIRCULANTE:</b>			
Otras cuentas por pagar y provisiones	2c C\$	3,549,059 C\$	4,094,710
<b>Total pasivos</b>		<b>3,549,059</b>	<b>4,094,710</b>
<b>PATRIMONIO:</b>			
Exedente del ejercicio		470,934,743	414,332,771
Excedentes acumulados		3,434,588,481	3,020,571,010
<b>Total del patrimonio</b>		<b>3,905,523,224</b>	<b>3,434,903,781</b>
<b>TOTAL</b>	C\$	<b>3,909,072,283</b>	<b>3,438,998,491</b>

Las notas adjuntas son parte integral de estos estados financieros.



### FONDO DE GARANTÍA DE DEPÓSITOS DE LAS INSTITUCIONES FINANCIERAS (FOGADE)

(Una Entidad Autónoma Nicaragüense de Derecho Público)

Estados de Resultados y Excedentes Acumulados  
Por los años terminados el 31 de diciembre de 2015 y 2014  
(Expresados en Córdobas)

	Notas	2015	2014
<b>INGRESOS</b>			
Rendimiento por inversiones en títulos en el extranjero	2e	C\$ 17,817,787	C\$ 14,380,818
Ingresos por primas	2e, 5	290,131,023	256,065,148
Aportes de cuotas iniciales	2e	-	1,500,000
Diferencial cambiario	2e	178,384,902	156,903,132
Otros ingresos		26	18,472
<b>Total Ingresos</b>		<b>486,333,738</b>	<b>428,867,570</b>
<b>EGRESOS</b>			
Sueldos y beneficios al personal	2f, 2i, 7	10,236,287	10,105,781
Servicios profesionales y otros servicios contratados	2f, 8	837,719	916,030
Gastos de transporte y comunicación	2f	715,925	471,900
Gastos de infraestructura	2f	797,385	729,796
Gastos generales	2f, 9	2,632,050	2,121,095
Depreciación	2f, 2i	177,617	175,159
Otros egresos	2f	2,012	15,038
<b>Total Gastos</b>		<b>15,398,995</b>	<b>14,534,799</b>
<b>EXCEDENTES DEL AÑO</b>		<b>470,934,743</b>	<b>414,332,771</b>
<b>FONDO DE PROTECCIÓN LEGAL A FUNCIONARIOS Y EMPLEADOS</b>		<b>(315,300)</b>	<b>(389,281)</b>
<b>EXCEDENTES ACUMULADOS AL AL INICIO DEL AÑO</b>		<b>3,434,903,781</b>	<b>3,020,960,291</b>
<b>EXCEDENTES ACUMULADOS AL FINAL DEL AÑO</b>		<b>C\$ 3,905,523,224</b>	<b>C\$ 3,434,903,781</b>

Las notas adjuntas son parte integral de estos estados financieros.

## FONDO DE GARANTÍA DE DEPÓSITOS DE LAS INSTITUCIONES FINANCIERAS (FOGADE)

(Una Entidad Autónoma Nicaragüense de Derecho Público)

### Estados de Flujos de Efectivo

Por los años terminados el 31 de diciembre de 2015 y 2014

(Expresados en Córdobas)

Excedente del año		C\$ 470,934,743	C\$ 414,332,771
Ajustes para conciliar el excedente del año al efectivo provisto por operaciones			
Depreciación	2b	177,617	175,159
(Aumento) disminución en activos:			
Inversiones	2d		
Rendimientos por cobrar		(2,189,734)	643,881
Cuentas por cobrar		(121,962)	(286,253)
Pagos anticipados		3,686	(9,119)
Aumento (disminución) en pasivos:			
Otras cuentas por pagar y provisiones		(860,951)	1,385,773
Efectivo neto provisto por actividades de operación		<u>467,943,399</u>	<u>416,242,212</u>
<b>ACTIVIDADES DE INVERSIÓN:</b>			
Apertura y renovación de inversiones	2d	(3,237,409,798)	(3,452,495,289)
Cancelación de inversiones	2d	2,769,178,111	3,036,770,937
Adiciones de bienes de uso		(111,756)	(56,687)
Efectivo neto usado en actividades de inversión		<u>(468,343,443)</u>	<u>(415,781,039)</u>
<b>VARIACIÓN EN EL EFECTIVO</b>		<b>(400,044)</b>	<b>461,173</b>
<b>EFECTIVO, INICIO DEL AÑO</b>		<b><u>1,509,611</u></b>	<b><u>1,048,438</u></b>
<b>EFECTIVO, FINAL DEL AÑO</b>		<b>C\$ <u>1,109,567</u></b>	<b>C\$ <u>1,509,611</u></b>

Las notas adjuntas son parte integral de estos estados financieros.



**BAKER TILLY  
NICARAGUA**

Lomas de San Ángel,  
II Etapa, No. 7  
Managua, Nicaragua

T: (505) 2278-7461  
(505) 2270-7075

[www.bakertillynicaragua.com](http://www.bakertillynicaragua.com)

## **Informe de los Auditores Independientes Sobre el Sistema de Control Interno**

Al Consejo Directivo del Fondo de Garantía de  
Depósitos de las Instituciones Financieras (FOGADE)

Al planear y llevar a cabo la auditoría sobre los estados financieros del Fondo de Garantía de Depósitos de las Instituciones Financieras ("la Institución") para el año que terminó el 31 de diciembre de 2015, de acuerdo con Normas Internacionales de Auditoría, nosotros consideramos la estructura de control interno sobre los informes financieros con el propósito de determinar los procedimientos de auditoría que son apropiados en las circunstancias, pero no con el propósito de expresar una opinión sobre la efectividad del control interno de la Institución sobre los informes financieros. En consecuencia, no expresamos una opinión sobre la efectividad del control interno de la Institución sobre los informes financieros.

Nuestra consideración del control interno sobre los informes financieros está limitada al propósito descrito en el párrafo precedente, y no necesariamente identificaría todas las deficiencias en el control interno sobre los informes financieros que podrían ser deficiencias significativas o debilidades materiales. Como resultado de esos procedimientos, no hemos identificado ningún hallazgo clasificado como deficiencias significativas o debilidades materiales para el período auditado.

Este informe es únicamente para información y uso de la Administración del Fondo de Garantía de Depósitos de las Instituciones Financieras (FOGADE) y otros dentro de la entidad, y no se pretende que sea, y no debe ser usado por alguien diferente a las partes señaladas.

**BAKER TILLY NICARAGUA, S.A.**

  
Salvador H. Roman  
CPA 2291



Managua, Nicaragua  
20 de mayo de 2016



**BAKER TILLY  
NICARAGUA**

Lomas de San Ángel,  
II Etapa, No. 7  
Managua, Nicaragua

T: (505) 2278-7461  
(505) 2270-7075

[www.bakertillynicaragua.com](http://www.bakertillynicaragua.com)

## **Informe de los Auditores Independientes Sobre el Cumplimiento de los Términos de Leyes y Regulaciones Aplicables**

Al Consejo Directivo del Fondo de Garantía de  
Depósitos de las Instituciones Financieras (FOGADE).


Hemos auditado los estados financieros adjuntos del Fondo de Garantía de Depósitos de las Instituciones Financieras (FOGADE) que comprenden el balance general al 31 de diciembre de 2015, los estados de resultados y de flujos de efectivo por el año que terminó en esa fecha, y hemos emitido nuestra opinión sobre los mismos con fecha 20 de mayo de 2015.

Realizamos nuestra auditoría de conformidad con las Normas Internacionales de Auditoría. Estas normas requieren que cumplamos con requisitos éticos y que planifiquemos y realicemos la auditoría para obtener seguridad razonable de que los estados financieros están libres de errores significativos.

Como parte de nuestra auditoría efectuamos pruebas de cumplimiento por parte del Fondo de Garantía de Depósitos de las Instituciones Financieras, de leyes y regulaciones que le son aplicables. Sin embargo, el objeto de nuestra auditoría de los estados financieros del FOGADE, no fue emitir una opinión sobre el cumplimiento general de los términos de leyes y regulaciones aplicables, por lo tanto, no expresamos tal opinión.

Los resultados de nuestras pruebas revelaron que por las transacciones examinadas el Fondo de Garantía de Depósitos de las Instituciones Financieras cumplió, en todos los aspectos importantes, con los términos de leyes y regulaciones que le son aplicables. Con respecto a las transacciones no examinadas, ningún asunto llegó a nuestra atención que nos indujera a creer que el FOGADE no cumplió, en todos los aspectos importantes, con dichas leyes y regulaciones.

**BAKER TILLY NICARAGUA, S.A.**



Salvador H. Roman  
CPA 2291



Managua, Nicaragua  
20 de mayo de 2016





# FOGADE

FONDO DE GARANTÍA DE DEPÓSITOS  
DE LAS INSTITUCIONES FINANCIERAS